



คู่มือการจัดทำ
และประสานแผนพัฒนาท้องถิ่น
จังหวัดเชียงใหม่

ฝ่ายนโยบายและแผน
กองแผนและงบประมาณ

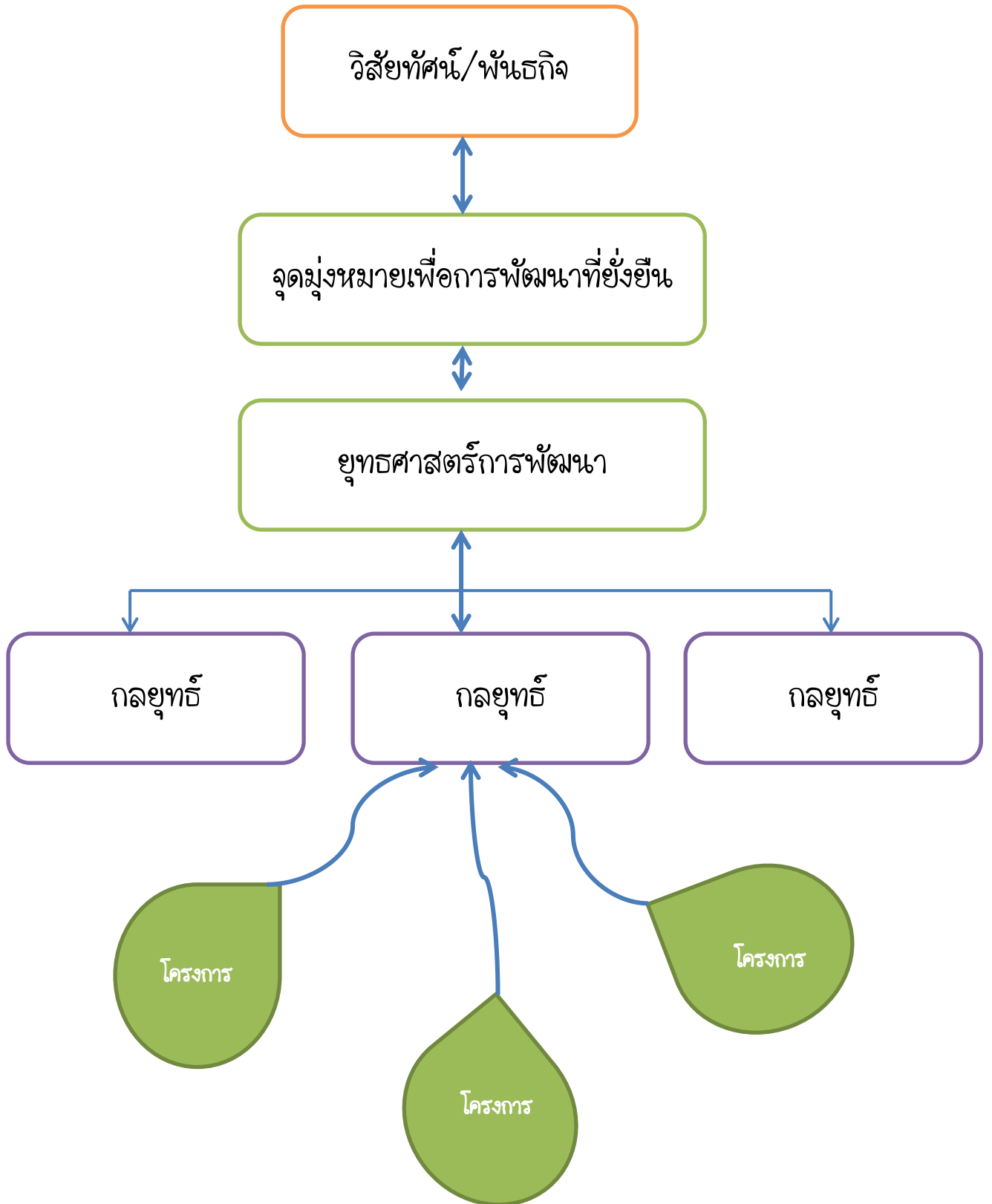
องค์การบริหารส่วนจังหวัดเชียงใหม่

Tel. 053 - 998-333 ต่อ 401, 780

E-mail : plan_policy@chiangmaipao.go.th



องค์ประกอบของแผนพัฒนาท้องถิ่น



แผนพัฒนาท้องถิ่นมีประโยชน์และสำคัญอย่างไร

เป็นสิ่งสนับสนุน
การวิเคราะห์
สภาพปัญหา/
ความต้องการ
ของท้องถิ่น

ทราบสภาพ
ปัญหา จุดแข็ง
จุดอ่อน โอกาส
ข้อจำกัดของตนเอง

ใช้จุดแข็งและโอกาส
สร้างความโดดเด่น
นำจุดอ่อนและ
ข้อจำกัดมาปรับปรุง
พัฒนา

สามารถกำหนด
จุดมุ่งหมาย
ช่วยผู้บริหารกำหนด
ทิศทางในการพัฒนา
ท้องถิ่นได้อย่าง
ชัดเจน

มีวิธีดำเนินการที่เป็น
ระบบ สอดคล้อง
สนับสนุน
จุดมุ่งหมาย

เกิดการประสาน
งานที่ดี ลดความไม่
แน่นอนในอนาคต

สามารถนำปัญหา
ความต้องการไปสู่
การพัฒนา/แก้ไขได้
ตรงตามความต้องการ
ของประชาชนในพื้นที่

บริหารทรัพยากร
ที่มีอยู่อย่างจำกัด
ให้เกิดประสิทธิภาพ

สามารถบรรลุ
จุดมุ่งหมาย ปัญหา
ได้รับการแก้ไข
ประชาชนพึงพอใจ

องค์กรที่ช่วยผลักดันและขับเคลื่อนแผนพัฒนาท้องถิ่น

ไปสู่การปฏิบัติ คือ องค์กรการจัดทำแผนพัฒนาท้องถิ่น ซึ่งประกอบไปด้วยคณะกรรมการ 2 คณะ



1. คณะกรรมการพัฒนาท้องถิ่น หมายถึง คณะกรรมการพัฒนาองค์การบริหารส่วนจังหวัด คณะกรรมการพัฒนาเทศบาล คณะกรรมการพัฒนาเมืองพัทยา คณะกรรมการพัฒนาองค์การบริหารส่วนตำบลและคณะกรรมการพัฒนาองค์การปกครองส่วนท้องถิ่นอื่นที่กฎหมายจัดตั้ง

คณะกรรมการพัฒนาท้องถิ่น	หน้าที่
<p>* นายกองค้กรปกครองส่วนท้องถิ่น เป็นประธาน</p> <p>* รองนายกองค้กรปกครองส่วน ท้องถิ่น/สมาชิกสภาท้องถิ่น/ ผู้ทรงคุณวุฒิ ผู้แทนภาคราชการ/ รัฐวิสาหกิจ ผู้แทนประชาคม เป็นกรรมการ</p> <p>* ปลัดองค์กรปกครองส่วนท้องถิ่น เป็นกรรมการและเลขานุการ</p> <p>* หัวหน้าส่วนที่มีหน้าที่จัดทำแผน เป็นผู้ช่วยเลขานุการ</p>	<ol style="list-style-type: none">1. กำหนดแนวทางการพัฒนาท้องถิ่น2. ร่วมจัดทำร่างแผนพัฒนาเสนอแนะ แนวทางการพัฒนาและการแก้ไขปัญหา เกี่ยวกับการจัดทำร่างแผน3. พิจารณาร่างแผนพัฒนาและ ร่างแผนการดำเนินงาน4. ให้ความเห็นชอบร่างข้อกำหนด ขอบข่ายและรายละเอียดของงาน5. พิจารณาให้ข้อคิดเห็นเกี่ยวกับการ ติดตามและประเมินผลแผนพัฒนา6. แต่งตั้งที่ปรึกษา คณะอนุกรรมการ หรือคณะทำงานอื่นเพื่อช่วยปฏิบัติงาน

2. คณะกรรมการสนับสนุนการจัดทำแผนพัฒนาท้องถิ่น

หมายถึง คณะกรรมการสนับสนุนการจัดทำแผนพัฒนาองค์การบริหารส่วนจังหวัด คณะกรรมการสนับสนุนการจัดทำแผนพัฒนาเทศบาล คณะกรรมการสนับสนุนการจัดทำแผนพัฒนาเมืองพัทยา คณะกรรมการสนับสนุนการจัดทำแผนพัฒนาองค์การบริหารส่วนตำบล และ คณะกรรมการสนับสนุนการจัดทำแผนพัฒนาขององค์กรปกครองส่วนท้องถิ่นอื่นที่มีกฎหมายจัดตั้ง

คณะกรรมการสนับสนุน การจัดทำแผนพัฒนาท้องถิ่น	หน้าที่
<ul style="list-style-type: none">* ปลัดองค์กรปกครองส่วนท้องถิ่น เป็นประธาน* หัวหน้าส่วนการบริหาร องค์กรปกครองส่วนท้องถิ่นและ ผู้แทนประชาคม เป็นกรรมการ* หัวหน้าส่วนที่มีหน้าที่จัดทำแผน เป็นเลขานุการและเจ้าหน้าที่ วิเคราะห์ เป็นผู้ช่วยเลขานุการ	<ol style="list-style-type: none">1. จัดทำร่างแผนพัฒนา2. จัดทำร่างแผนการดำเนินงาน3. จัดทำข้อกำหนดขอบข่ายและ รายละเอียดของงาน

การทำงานร่วมกันระหว่างท้องถิ่นด้วยการประสานแผน

อปท. นอกจากจะทำแผนพัฒนาของตนเองแล้วจะต้องมีการประสานการทำงานร่วมกับ อปท. ข้างเคียงหรือพื้นที่เป้าหมายร่วมกัน เพื่อแก้ไขปัญหาและพัฒนาท้องถิ่น ในด้านต่าง ๆ เช่น โครงสร้างพื้นฐาน สิ่งแวดล้อม เศรษฐกิจ สังคม โดยมี องค์การบริหารส่วนจังหวัด(อบจ.) เป็นหน่วยงานหลักในการทำหน้าที่ประสานแผนพัฒนาท้องถิ่นระดับจังหวัด มีองค์กรที่ทำหน้าที่ประสานแผน คือ คณะกรรมการประสานแผนพัฒนาท้องถิ่นระดับจังหวัด จำนวน 1 คณะ และคณะกรรมการประสานแผนพัฒนาท้องถิ่นระดับอำเภอ จำนวน 25 คณะ (จังหวัดเชียงใหม่ ประกอบด้วย 25 อำเภอ)

1.คณะกรรมการประสานแผนพัฒนาท้องถิ่นระดับจังหวัด

1.1 ให้จัดทำเป็นประกาศจังหวัด ลงนามโดยผู้ว่าราชการจังหวัดหรือรองผู้ว่าราชการจังหวัดที่มีหน้าที่กำกับดูแลองค์กรปกครองส่วนท้องถิ่น

1.2 ให้องค์การบริหารส่วนจังหวัดกับสำนักงานส่งเสริมการปกครองท้องถิ่นจังหวัดร่วมกันพิจารณาจัดทำร่างประกาศ คณะกรรมการประสานแผนพัฒนาท้องถิ่นระดับจังหวัดและให้ท้องถิ่นจังหวัดดำเนินการเสนอให้ผู้ว่าราชการจังหวัดหรือรองผู้ว่าราชการจังหวัดที่มีหน้าที่กำกับดูแลองค์กรปกครองส่วนท้องถิ่นลงนามในประกาศและแจ้งให้ผู้ได้รับประกาศแต่งตั้งเป็นคณะกรรมการประสานแผนพัฒนาท้องถิ่นระดับจังหวัดทราบทุกคน องค์กรปกครองส่วนท้องถิ่นในเขตจังหวัดทราบทุกแห่งและหน่วยงานราชการ รัฐวิสาหกิจ องค์กรภาคประชาสังคมต่าง ๆ ที่เกี่ยวข้องให้มากที่สุด

องค์ประกอบของคณะกรรมการประสานแผนพัฒนาท้องถิ่น และอำนาจหน้าที่

คณะกรรมการประสานแผน ระดับจังหวัด	อำนาจหน้าที่
<p>1. นายกองค้การบริหารส่วนจังหวัด เป็นประธาน</p> <p>2. รองนายกองค้การบริหารส่วน จังหวัด / ประธานและเลขานุการ คณะกรรมการประสานแผนพัฒนา ท้องถิ่นระดับอำเภอ/ท้องถิ่น จังหวัด/หัวหน้าสำนักงานจังหวัด/ โยธาธิการและผังเมืองจังหวัด/ สมาชิกสภาอบจ./ประธานหอการค้า จังหวัด/ประธานสภาอุตสาหกรรม จังหวัด เป็นกรรมการ</p> <p>3. ปลัดองค์การบริหารส่วนจังหวัด เป็นเลขานุการและหัวหน้ากลุ่มงาน ยุทธศาสตร์การพัฒนาจังหวัด/ หัวหน้ากลุ่มงานส่งเสริม การปกครองท้องถิ่น เป็นผู้ช่วยเลขานุการ</p>	<p>1. ให้นำยุทธศาสตร์การพัฒนารองอปท. ในเขตจังหวัดมากำหนดกรอบการประสาน ตามยุทธศาสตร์ที่ได้กำหนดไว้และสอดคล้อง กับยุทธศาสตร์จังหวัด/กลุ่มจังหวัดยุทธศาสตร์ การพัฒนาระดับชาติและจัดส่งกรอบ การประสาน/ยุทธศาสตร์การพัฒนาที่ได้ กำหนด ให้อปท.และคณะกรรมการประสาน แผนพัฒนาท้องถิ่นระดับอำเภอ</p> <p>2. พิจารณาให้ความเห็นและข้อเสนอแนะ แผนพัฒนาท้องถิ่นของอปท.แต่ละแห่งว่า มีความสอดคล้องกับกรอบยุทธศาสตร์ การพัฒนารองอปท.ในเขตจังหวัด หรือไม่ โดยพิจารณาจากความเห็นชอบของ คณะกรรมการประสานแผนท้องถิ่น ระดับอำเภอ</p> <p>3. พิจารณาให้ความเห็นชอบโครงการพัฒนา ของอปท.ในเขตจังหวัด ตามบัญชีประสาน โครงการพัฒนาของอปท. เพื่อให้ อบจ.นำไป พิจารณาเพื่อบรรจุไว้ในแผนพัฒนาอบจ.ตาม อำนาจหน้าที่ (กรณีที่อบจ.จัดทำแผนพัฒนา ท้องถิ่นเสร็จแล้วให้จัดเป็นแผนพัฒนาท้องถิ่น เพิ่มเติม</p>

คณะกรรมการประสานแผน ระดับจังหวัด	อำนาจหน้าที่
	<p>4.ตรวจสอบโครงการจากแผนพัฒนาท้องถิ่น ของเทศบาลและอบต. เพื่อมิให้โครงการ ซ้ำซ้อนกับแผนพัฒนาของอบจ.</p> <p>5.พิจารณานำโครงการที่เกินศักยภาพ ของอบจ.หรือเป็นโครงการที่มีความจำเป็น แต่ไม่อยู่ในอำนาจหน้าที่ของอบจ.และ สอดคล้องกับกรอบยุทธศาสตร์ การพัฒนาของอปท.ในเขตจังหวัด รวบรวมจัดทำเป็น “บัญชีโครงการเพื่อขอรับ การสนับสนุนจากคณะกรรมการบริหารงาน จังหวัดแบบบูรณาการ (กบจ.)โดยใช้รูปแบบ เค้าโครงของบัญชีประสานโครงการพัฒนาของ อปท.เป็นแนวทางในการจัดทำบัญชีโครงการ เกินศักยภาพ</p>

2. คณะกรรมการประสานแผนพัฒนาท้องถิ่นระดับอำเภอ

2.1 ให้จัดทำเป็นประกาศอำเภอ ลงนามโดยนายอำเภอ

2.2 ให้นายอำเภอร่วมกับท้องถิ่นอำเภอ พิจารณาจัดทำ

ร่างประกาศคณะกรรมการประสานแผนพัฒนาท้องถิ่นระดับอำเภอและให้ท้องถิ่นอำเภอดำเนินการเสนอให้นายอำเภอลงนามในประกาศและแจ้งให้ผู้ได้รับประกาศแต่งตั้งเป็นคณะกรรมการประสานแผนพัฒนาท้องถิ่นระดับ อำเภอทราบทุกคน องค์กรปกครองส่วนท้องถิ่นในเขตอำเภอทราบทุกแห่ง และหน่วยงานราชการ รัฐวิสาหกิจ องค์กรภาคประชาสังคมต่าง ๆ ที่เกี่ยวข้องมากที่สุด

คณะกรรมการประสานแผน ระดับอำเภอ	อำนาจหน้าที่
<p>1.นายอำเภอ เป็นที่ปรึกษา</p> <p>2.ผู้บริหารท้องถิ่นที่ได้รับการคัดเลือก เป็นประธาน</p> <p>3.ผู้บริหารท้องถิ่นในเขตอำเภอ/ สมาชิกสภาอบจ./ท้องถิ่นอำเภอ/ ปลัดอปท./ข้าราชการที่นายอบจ. มอบหมาย/ปลัดอำเภอที่นายอำเภอ มอบหมาย เป็นกรรมการ</p> <p>4.ปลัดอปท.ที่ประธานคัดเลือก เป็นเลขานุการ และข้าราชการหรือ พนักงานท้องถิ่น เป็นผู้ช่วยเลขานุการ</p>	<p>1.พิจารณาให้ความเห็นและข้อเสนอแนะ แผนพัฒนาท้องถิ่นของอปท.แต่ละแห่งว่า มีความสอดคล้องกับกรอบยุทธศาสตร์ การพัฒนาของอปท.ในเขตจังหวัดหรือไม่ โดยพิจารณาจากโครงการพัฒนาที่เกิน ศักยภาพของเทศบาลและอบต.ที่ส่งให้ พิจารณา</p> <p>2.พิจารณากลับกรองแผนพัฒนา แผนงาน โครงการของอปท.ว่ามี ความสอดคล้องกับกรอบยุทธศาสตร์ การพัฒนาของอปท.ในเขตจังหวัดหรือไม่ และเสนอความเห็นต่อคณะกรรมการประสาน แผนพัฒนาท้องถิ่นระดับจังหวัด</p>

คณะกรรมการประสานแผน ระดับอำเภอ	อำนาจหน้าที่
	<p>3.พิจารณานำโครงการพัฒนาที่เกินศักยภาพ ของเทศบาลและอปต.ที่สอดคล้องกับ กรอบยุทธศาสตร์การพัฒนาของอปท. ในเขตจังหวัดรวบรวมจัดทำเป็น “บัญชี ประสานโครงการพัฒนาของอปท.” แล้ว จัดส่งให้คณะกรรมการประสานแผนท้องถิ่น ระดับจังหวัด</p>

ความจำเป็นในการประสานแผนพัฒนาท้องถิ่น

1. การประสานแผนพัฒนาท้องถิ่น เป็นกรบูรณาการ เพื่อกำหนด เป็นโครงการหรือกิจกรรมภายใต้แผนงาน เดียวกันเพื่อให้บรรลุวัตถุประสงค์

2. เป็นการประสานนโยบาย แผนงาน โครงการ กิจกรรม ในองค์กรปกครอง ส่วนท้องถิ่นให้ทำงานสัมพันธ์สอดคล้องกัน เป็นการเชื่อมโยงทรัพยากรของทุกฝ่าย

3. เป็นความร่วมมือเชิงสนับสนุนช่วยเหลือ กันระหว่างหน่วยงานที่ต่างศักยภาพและ ที่มีศักยภาพใกล้เคียงกัน

4. เป็นการนำภารกิจของหน่วยงานที่มี ลักษณะคล้ายกันมาบูรณาการรูปแบบ การประสานแผนแนวดิ่งและแนวนอนหรือ จัดให้มีระบบการประสานงานจากบน สู่ล่าง (Top-Down) จากล่างขึ้นบน (Bottom-up)

5. การประสานแผนพัฒนาท้องถิ่น จึงมีความจำเป็นในการแก้ปัญหา กรณิ์ต่างหน่วยงานต่างทำ มาเป็นการทำงานร่วมกัน บูรณาการ ร่วมกัน การแบ่งงาน แบ่งภารกิจกัน ทำตามความชำนาญเฉพาะของ หน่วยงานความสลับซับซ้อน ของปัญหาที่เกิดขึ้นในปัจจุบัน ความจำกัดของทรัพยากร ขององค์กรปกครองส่วนท้องถิ่น การบริหารที่มุ่งเน้นเป้าหมายและ ผลสำเร็จในการทำงาน/ภารกิจ การเพิ่มศักยภาพให้ท้องถิ่น ได้พัฒนาครอบคลุมพื้นที่และทุกมิติ และการลดค่าใช้จ่ายต่าง ๆ ในการบริหารและพัฒนา

ปฏิทินการจัดทำและประสานแผนพัฒนาท้องถิ่น(พ.ศ.2561-2565)
เพิ่มเติม/เปลี่ยนแปลงขององค์การบริหารส่วนจังหวัดเชียงใหม่

ขั้นตอนการปฏิบัติ

<p>ขั้นตอนที่ 1 ระยะเวลาดำเนินการ ประมาณเดือน ตุลาคม</p>	<p>คณะกรรมการประสานแผนฯระดับจังหวัด จัดประชุมเพื่อชี้แจงหลักเกณฑ์/แนวทางการจัดทำ และประสานแผนพัฒนาท้องถิ่นและกำหนดวันส่ง โครงการประสานแผนฯให้กับอบจ.เชียงใหม่</p>
<p>ขั้นตอนที่ 2 ระยะเวลาดำเนินการ ประมาณเดือน พฤศจิกายน</p>	<p>เทศบาล/อบต.จัดส่งบัญชีโครงการ ประสานแผนพัฒนาท้องถิ่น จังหวัดเชียงใหม่ เสนอคณะกรรมการประสานแผนฯระดับอำเภอ</p>
<p>ขั้นตอนที่ 3 ระยะเวลาดำเนินการ ประมาณเดือน พฤศจิกายน</p>	<p>คณะกรรมการประสานแผนฯระดับอำเภอ จัดประชุมเพื่อพิจารณาบูรณาการโครงการ จากขั้นตอนที่ 2 พร้อมจัดลำดับความสำคัญและ จัดส่งโครงการประสานแผนฯให้องค์การบริหาร ส่วนจังหวัดเชียงใหม่ เพื่อเสนอคณะกรรมการ ประสานแผนฯระดับจังหวัด</p>

ขั้นตอนการปฏิบัติ (ต่อ)

<p>ขั้นตอนที่ 4 ระยะเวลาดำเนินการ ประมาณเดือน ธันวาคม</p>	<p>คณะกรรมการประสานแผนฯระดับจังหวัด จัดประชุมเพื่อพิจารณาบูรณาการโครงการ จากขั้นตอนที่ 3 และนำเสนอบรรจุในแผนพัฒนา ท้องถิ่นของ อบจ. พร้อมแจ้งให้ อปท. ในเขต จังหวัดทราบ</p>
<p>ขั้นตอนที่ 5 ระยะเวลาดำเนินการ ประมาณเดือน ธันวาคม</p>	<p>กองแผนและงบประมาณ อบจ.เชียงใหม่ จัดส่งโครงการประสานแผนพัฒนาท้องถิ่น จังหวัดเชียงใหม่ให้สำนักการช่าง อบจ.เชียงใหม่ เพื่อตรวจสอบข้อมูลและความเป็นไปได้ ในการดำเนินการโครงการ</p>
<p>ขั้นตอนที่ 6 ระยะเวลาดำเนินการ ประมาณเดือน มกราคม</p>	<p>สำนักการช่าง อบจ.เชียงใหม่ ตรวจสอบและยืนยันข้อมูลโครงการประสานแผนฯ มายังกองแผนและงบประมาณ</p>

กรอบการประสานโครงการพัฒนาขององค์กรปกครองส่วนท้องถิ่น

คณะกรรมการประสานแผนพัฒนาท้องถิ่นระดับจังหวัด อาจกำหนดกรอบการประสานโครงการพัฒนาที่มาจากบูรณาการร่วมกันระหว่างองค์กรปกครองส่วนท้องถิ่นและโครงการพัฒนาระหว่างองค์กรปกครองส่วนท้องถิ่นกับองค์การบริหารส่วนจังหวัด ส่วนราชการหรือรัฐวิสาหกิจ หรือดำเนินการตามประกาศคณะกรรมการการกระจายอำนาจให้แก่องค์กรปกครองส่วนท้องถิ่น เรื่องกำหนดอำนาจและหน้าที่ในการจัดระบบบริการสาธารณะขององค์การบริหารส่วนจังหวัด ประกาศ ณ วันที่ 13 สิงหาคม 2546

<p>1. โครงการพัฒนาที่ประชาชนในเขตองค์กรปกครองส่วนท้องถิ่นตั้งแต่ 2 แห่งขึ้นไปได้รับประโยชน์และได้ทำความตกลงกันได้</p>	<p>หมายถึง โครงการพัฒนาที่องค์กรปกครองส่วนท้องถิ่นตั้งแต่ 2 แห่งขึ้นไปจะต้องดำเนินการร่วมกันเพื่อแก้ไขปัญหาหรือตอบสนองของความต้องการของประชาชนในเขตองค์กรปกครองส่วนท้องถิ่นหรือเพื่อให้บรรลุเป้าหมายในการพัฒนาในภาพรวมของจังหวัด</p>
<p>2. ขนาดของโครงการและงบประมาณในการดำเนินโครงการพัฒนา</p>	<p>หมายถึงโครงการพัฒนาที่มีขนาดของโครงการใหญ่ใช้งบประมาณจำนวนมากและองค์กรปกครองส่วนท้องถิ่นไม่สามารถดำเนินการได้ โดยโครงการดังกล่าวอาจส่งผลในภาพรวมของการพัฒนาในระดับจังหวัดก็ได้</p>
<p>3. ความซับซ้อนของโครงการที่ต้องใช้ความชำนาญเป็นพิเศษ</p>	<p>หมายถึง โครงการพัฒนาที่ต้องใช้เทคนิคในการดำเนินการตามโครงการค่อนข้างสูงหรือเป็นโครงการพัฒนาที่ต้องใช้ผู้เชี่ยวชาญเฉพาะด้านในการกำกับดูแลหรือเป็นที่ปรึกษาในการดำเนินการโครงการถึงจะบรรลุผลตามเป้าหมายของโครงการ</p>

<p>4.โครงการที่กระทบต่อ ทรัพยากรธรรมชาติและ สภาพแวดล้อมและสภาพ ภูมิสังคม</p>	<p>หมายถึง โครงการพัฒนาที่ดำเนินการแล้วอาจส่งผล กระทบต่อทรัพยากรธรรมชาติและสภาพแวดล้อม ที่ทำให้สภาพแวดล้อมเปลี่ยนแปลง หรืออาจส่งผล กระทบต่อสภาพภูมิสังคม วัฒนธรรม จารีตประเพณี สภาพความเป็นอยู่ตามปกติของประชาชนในวงกว้าง เกินพื้นที่ความรับผิดชอบขององค์กรปกครองส่วน ท้องถิ่น</p>
<p>5.การป้องกันและบรรเทา สาธารณภัยในภาพรวม ของจังหวัด</p>	<p>หมายถึง การป้องกันบรรเทาสาธารณภัยที่เกิด ในวงกว้าง เช่น อุทกภัย วาตภัย ธรณีพิบัติ ไฟป่า ที่องค์กรปกครองส่วนท้องถิ่นจะต้องร่วมมือป้องกันภัย ดังกล่าว หรือภัยอันเกิดจากการกระทำของมนุษย์ต่อ ชีวิตและทรัพย์สิน การก่อความไม่สงบ การทำลาย ทรัพยากรธรรมชาติและสิ่งแวดล้อม การตัดไม้ ทำลายป่าหรือภัยอันเกิดจากยาเสพติด เป็นต้น</p>
<p>6.อำนาจหน้าที่ของส่วน ราชการหรืออำนาจหน้าที่ของ องค์กรปกครองส่วนท้องถิ่น</p>	<p>หมายถึง การดำเนินการตามอำนาจหน้าที่ของส่วน ราชการ หรือองค์กรปกครองส่วนท้องถิ่นตามที่ กฎหมายกำหนด</p>
<p>7.องค์ประกอบอื่นๆ ของ สภาพพื้นที่ ตามความจำเป็น</p>	<p>หมายถึง ความแตกต่างในสภาพภูมิประเทศ ภูมิอากาศ สภาพแวดล้อมทางกายภาพและชีวภาพ ที่ส่งผลให้การดำเนินโครงการพัฒนา ต้องปรับเปลี่ยนไปตามสภาพดังกล่าว ตามความจำเป็น</p>

แนวทางและหลักเกณฑ์การบูรณาการโครงการประสานแผนพัฒนาท้องถิ่น จังหวัดเชียงใหม่

ในการจัดทำแผนงาน/โครงการของ อปท. ที่จะเสนอบรรจุไว้ในแผนพัฒนาท้องถิ่นองค์การบริหารส่วนจังหวัดเชียงใหม่ ขอให้อปท.ในพื้นที่และคณะกรรมการประสานแผนพัฒนาท้องถิ่นอำเภอ ใช้เป็นแนวทางและหลักเกณฑ์การบูรณาการโครงการประสานแผนพัฒนาท้องถิ่นจังหวัดเชียงใหม่ ดังต่อไปนี้

1.โครงการที่ขอรับการสนับสนุนงบประมาณจาก อบจ.เชียงใหม่

- 1.1 จะต้องเป็นโครงการที่อยู่ในอำนาจหน้าที่ อบจ.ตามพรบ. กฎกระทรวง และประกาศคณะกรรมการกระจายอำนาจ ลงวันที่ 13 สิงหาคม 2546 และประกาศลงวันที่ 23 พฤศจิกายน 2552
- 1.2 ให้ยึดแนวทางและหลักเกณฑ์การจัดทำโครงการประสานแผนพัฒนาท้องถิ่นจังหวัดเชียงใหม่ที่กำหนด ดังนี้

ขอบเขต/ประเภทโครงการ	ลักษณะของโครงการ	เอกสารประกอบ
ด้านโครงสร้างพื้นฐาน 1.1 การก่อสร้างถนน 1.1.1 ก่อสร้างถนน คอนกรีตเสริมเหล็ก 1.1.2 ก่อสร้างถนนลาดยาง แอสฟัลต์คอนกรีต	<ol style="list-style-type: none">1.เป็นถนนที่มีความคับแคบต่อเนื้อในอปท. มากกว่า 1 อปท.ขึ้นไป โดยระบุชื่อสายทางและจุดเชื่อมต่อของแต่ละอปท.ให้ชัดเจน2.ความกว้างของผิวจราจรไม่น้อยกว่า 6 เมตร (ชนิดสี่ไหล่ทางและไม่มีไหล่ทาง) คุณสมบัตินี้ได้มาตรฐานทางหลวงชั้น 4 ตามประกาศกรมทางหลวงชนบท พ.ศ.25503.เป็นโครงการที่เชื่อมโยงกันระหว่างแผนงานของแต่ละ อปท.(บูรณาการร่วมกันกับแผนพัฒนาทั้ง 2 อปท.)4.มีความคุ้มค่าและเกิดประโยชน์แก่ประชาชนโดยตรง5.อปท.ในพื้นที่ไม่สามารถดำเนินการเองได้	<ol style="list-style-type: none">1.อปท.ที่ร่วมโครงการควรทำความตกลงให้ อปท.ใด อปท.หนึ่ง เป็นผู้เสนอโครงการเพียง อปท.เดียว2.รายละเอียดโครงการ<ol style="list-style-type: none">1.แบบฟอร์มการเสนอโครงการ2.ภาพถ่ายสภาพปัจจุบันก่อนดำเนินการ3.แผนผังจุดดำเนินการระบุพิกัดจุดเริ่มต้นและจุดสิ้นสุดโครงการให้ชัดเจน4.แบบฟอร์มข้อมูลเบื้องต้น5.แบบแปลน (กรณีโครงการที่คาดว่าจะได้รับจัดสรรงบประมาณประจำปี)6.หนังสือยินยอมหรือได้รับอนุญาตในพื้นที่ส่วนบุคคลหรือหน่วยงาน โดยหน่วยงานที่ขอจะต้องเป็นผู้ยื่นแบบขออนุญาต (ประสานสำนักการช่างของอบจ.เชียงใหม่ที่ออกแบบแปลนได้ล่วงหน้า)

ด้านโครงสร้างพื้นฐาน

ขอบเขต/ประเภทโครงการ	ลักษณะของโครงการ	เอกสารประกอบ
<p>ด้านโครงสร้างพื้นฐาน 1.1.3 ก่อสร้างถนนลูกรัง</p>	<ol style="list-style-type: none">1.เป็นถนนที่มีความคาบเกี่ยวต่อเนื่องในอปท. มากกว่า 1 อปท.ขึ้นไป โดยระบุชื่อสายทาง และจุดเชื่อมต่อของแต่ละอปท.ให้ชัดเจน2.ความกว้างของผิวจราจร ไม่น้อยกว่า 6 เมตร พร้อมไหล่ทางข้างละ 1 เมตร รวม 8 เมตร คุณสมบัติได้มาตรฐานทางหลวงชั้น 4 ตามประกาศกรมทางหลวงชนบท พ.ศ.25503.เป็นโครงการที่เชื่อมโยงกันระหว่างแผนงานของแต่ละ อปท. (บูรณาการร่วมกันกับแผนพัฒนาทั้ง 2 อปท.)4.มีความคุ้มค่าและเกิดประโยชน์แก่ประชาชนโดยตรง5.อปท.ในพื้นที่ไม่สามารถดำเนินการเองได้	<ol style="list-style-type: none">1. อปท.ที่ร่วมโครงการควรทำ ความตกลงให้ อปท.ใด อปท.หนึ่ง เป็นผู้เสนอโครงการเพียง อปท.เดียว2. รายละเอียดโครงการ<ol style="list-style-type: none">1. แบบฟอร์มการเสนอโครงการ2. ภาพถ่ายสภาพปัจจุบันก่อนดำเนินการ3.แผนผังจุดดำเนินการระบุพิกัดจุดเริ่มต้นและจุดสิ้นสุดโครงการให้ชัดเจน4. แบบฟอร์มข้อมูลเบื้องต้น5. แบบแปลน (กรณีโครงการที่คาดว่าจะได้รับจัดสรรงบประมาณประจำปี)6. หนังสือยินยอมหรือได้รับอนุญาตในพื้นที่ส่วนบุคคลหรือหน่วยงานโดยหน่วยงานที่ขอจะต้องเป็นผู้ยื่นแบบขออนุญาต (ประสานสำนักงานช่างของอบจ.เชียงใหม่ที่ ออกแบบแปลนได้ล่วงหน้า)

ด้านโครงสร้างพื้นฐาน

ขอบเขต/ประเภทโครงการ	ลักษณะของโครงการ	เอกสารประกอบ
<p>ด้านโครงสร้างพื้นฐาน</p> <p>1.2 การปรับปรุงถนน</p> <p>- ถนนชำรุด/เสื่อมสภาพ โดยทำการดัดแปลง เปลี่ยนแปลง เพิ่มเติมให้คงสภาพเดิมหรือให้สภาพที่ดียิ่งขึ้น</p>	<ol style="list-style-type: none"> 1.เป็นถนนที่มีความคาบเกี่ยวต่อเนื่องในอปท. มากกว่า 1 อปท.ขึ้นไป โดยระบุชื่อสายทาง และจุดเชื่อมต่อของแต่ละอปท.ให้ชัดเจน 2.ความกว้างตามสภาพเดิม แต่ไม่ควรน้อยกว่า 3 เมตร เนื่องจากเป็นอุปสรรคต่อเครื่องจักรกลที่ใช้ในการดำเนินการ 3.เป็นโครงการที่เชื่อมโยงกันระหว่างแผนงานของแต่ละ อปท. (บูรณาการร่วมกันกับแผนพัฒนาทั้ง 2 อปท.) 4.มีความคุ้มค่าและเกิดประโยชน์แก่ประชาชนโดยตรง 5.อปท.ในพื้นที่ไม่สามารถดำเนินการเองได้ 	<ol style="list-style-type: none"> 1. อปท.ที่ร่วมโครงการควรทำ ความตกลงให้ อปท.ใด อปท.หนึ่ง เป็นผู้เสนอโครงการเพียง อปท.เดียว 2. รายละเอียดโครงการ <ol style="list-style-type: none"> 1. แบบฟอร์มการเสนอโครงการ 2. ภาพถ่ายสภาพปัจจุบันก่อนดำเนินการ 3.แผนผังจุดดำเนินการระบุพิกัดจุดเริ่มต้นและจุดสิ้นสุดโครงการให้ชัดเจน 4. แบบฟอร์มข้อมูลเบื้องต้น 5. แบบแปลน (กรณีโครงการที่คาดว่าจะได้รับจัดสรรงบประมาณประจำปี) 6. หนังสือยินยอมหรือได้รับอนุญาตในพื้นที่ส่วนบุคคลหรือหน่วยงานโดยหน่วยงานที่ขอจะต้องเป็นผู้ยื่นแบบขออนุญาต (ประสานสำนักการช่างของอบจ.เชียงใหม่ที่ ออกแบบแปลนได้ล่วงหน้า)
<p>1.3 ถนนถ่ายโอน</p>	<p>เป็นถนนถ่ายโอนของ องค์การบริหารส่วนจังหวัด เชียงใหม่ที่รับผิดชอบโดยตรง</p>	<ol style="list-style-type: none"> 1. แจ้งชื่อสายทางและจุดดำเนินการ โดยละเอียดโดยจัดทำเป็นหนังสือภายนอก 2.หาก อปท.ในพื้นที่ต้องการดำเนินการเองให้จัดทำเป็นหนังสือภายนอกเพื่อขออนุญาตอบจ.

ด้านโครงสร้างพื้นฐาน

ขอบเขต/ประเภทโครงการ	ลักษณะของโครงการ	เอกสารประกอบ
<p>ด้านโครงสร้างพื้นฐาน</p> <p>2.การก่อสร้างสะพาน</p>	<ol style="list-style-type: none">1. เป็นสะพานที่มีความคาบเกี่ยวต่อเนื่องใน อปท.มากกว่า 1 อปท.ขึ้นไป โดยระบุดูดเชื่อมต่อกันของแต่ละอปท.ให้ชัดเจน2. ความกว้างไม่น้อยกว่า 7 เมตร3. เป็นโครงการที่เชื่อมโยงกันระหว่างแผนงานของแต่ละอปท. (บูรณาการร่วมกันกับแผนพัฒนาทั้ง 2 อปท.)4. มีความคุ้มค่าและเกิดประโยชน์แก่ประชาชนโดยตรง5. อปท.ในพื้นที่ไม่สามารถดำเนินการเองได้	<ol style="list-style-type: none">1. อปท.ที่ร่วมโครงการควรทำ ความตกลงให้ อปท.ใด อปท.หนึ่ง เป็นผู้เสนอโครงการเพียง อปท.เดียว2. รายละเอียดโครงการ<ol style="list-style-type: none">1. แบบฟอร์มการเสนอโครงการ2. ภาพถ่ายสภาพปัจจุบันก่อนดำเนินการ3.แผนผังจุดดำเนินการระบุพิกัดจุดเริ่มต้นและจุดสิ้นสุดโครงการให้ชัดเจน4. แบบฟอร์มข้อมูลเบื้องต้น5. แบบแปลน (กรณีโครงการที่คาดว่าจะได้รับจัดสรรงบประมาณประจำปี)6. หนังสือยินยอมหรือได้รับอนุญาตในพื้นที่ส่วนบุคคลหรือหน่วยงานโดยหน่วยงานที่ขอจะต้องเป็นผู้ยื่นแบบขออนุญาต (ประสานสำนักการช่างของอบจ.เชียงใหม่ที่ ออกแบบแปลนได้ล่วงหน้า)

ด้านโครงสร้างพื้นฐาน

ขอบเขต/ประเภทโครงการ	ลักษณะของโครงการ	เอกสารประกอบ
<p>ด้านโครงสร้างพื้นฐาน</p> <p>3.ปรับปรุง/พัฒนาแหล่งน้ำเพื่อการอุปโภค-บริโภค-การเกษตร</p> <p>- อ่างเก็บน้ำ คลองหนอง บึง</p>	<ol style="list-style-type: none">1. แหล่งน้ำที่มีความคาบเกี่ยวหรือใช้ประโยชน์ร่วมกันมากกว่า 1 อปท.ขึ้นไป2. เป็นโครงการที่เชื่อมโยงกันระหว่างแผนงานของแต่ละอปท. (บูรณาการร่วมกับแผนพัฒนาทั้ง 2 อปท.)3. มีความคุ้มค่าและเกิดประโยชน์แก่ประชาชนโดยตรง4. อปท.ในพื้นที่ไม่สามารถดำเนินการเองได้	<ol style="list-style-type: none">1. อปท.ที่ร่วมโครงการควรทำความตกลงให้ อปท.ใด อปท.หนึ่งเป็นผู้เสนอโครงการเพียง อปท.เดียว2. รายละเอียดโครงการ<ol style="list-style-type: none">1. แบบฟอร์มการเสนอโครงการ2. ภาพถ่ายสภาพปัจจุบันก่อนดำเนินการ3.แผนผังจุดดำเนินการระบุพิกัดจุดเริ่มต้นและจุดสิ้นสุดโครงการให้ชัดเจน4. แบบฟอร์มข้อมูลเบื้องต้น5. แบบแปลน (กรณีโครงการที่คาดว่าจะได้รับจัดสรรงบประมาณประจำปี)6. หนังสือยินยอมหรือได้รับอนุญาตในพื้นที่ส่วนบุคคลหรือหน่วยงานโดยหน่วยงานที่ขอจะต้องเป็นผู้ยื่นแบบขออนุญาต (ประสานสำนักการช่างของอบจ.เชียงใหม่ที่ออกแบบแปลนได้ล่วงหน้า)

ด้านการป้องกันบรรเทาสาธารณภัยและการจัดระเบียบชุมชนสังคม

ขอบเขต/ประเภทโครงการ	ลักษณะของโครงการ	เอกสารประกอบ
<p>ด้านการป้องกันบรรเทา สาธารณภัยและการจัดระเบียบ ชุมชนสังคม</p> <p>1. ปรับปรุง/พัฒนาแหล่งน้ำ เพื่อป้องกันหรือแก้ไขปัญหา ภัยแล้ง</p> <p>- อ่างเก็บน้ำ คลอง หนอง บึง</p>	<ol style="list-style-type: none">1. แหล่งน้ำที่มีความคาบเกี่ยว หรือใช้ประโยชน์ร่วมกัน มากกว่า 1 อปท.ขึ้นไป2. เป็นโครงการที่เชื่อมโยง กันระหว่างแผนงานของ แต่ละอปท. (บูรณาการร่วมกัน กับแผนพัฒนาทั้ง 2 อปท.)3. มีความคุ้มค่าและเกิด ประโยชน์แก่ประชาชนโดยตรง4. อปท.ในพื้นที่ไม่สามารถ ดำเนินการเองได้	<ol style="list-style-type: none">1. อปท.ที่ร่วมโครงการควรทำ ความตกลงให้ อปท.ใด อปท.หนึ่ง เป็นผู้เสนอโครงการเพียง อปท.เดียว2. รายละเอียดโครงการ<ol style="list-style-type: none">1. แบบฟอร์มการเสนอโครงการ2. ภาพถ่ายสภาพปัจจุบันก่อน ดำเนินการ3. แผนผังจุดดำเนินการระบุพิกัด จุดเริ่มต้นและจุดสิ้นสุดโครงการ ให้ชัดเจน4. แบบฟอร์มข้อมูลเบื้องต้น5. แบบแปลน (กรณีโครงการที่ คาดว่าจะได้รับจัดสรรงบประมาณ ประจำปี)6. หนังสือยินยอมหรือได้รับ อนุญาตในพื้นที่ส่วนบุคคลหรือ หน่วยงานโดยหน่วยงานที่ขอจะต้อง เป็นผู้ยื่นแบบขออนุญาต (ประสาน สำนักการช่างของอบจ.เชียงใหม่ที่ ออกแบบแปลนได้ล่วงหน้า)

ด้านการป้องกันบรรเทาสาธารณภัยและการจัดระเบียบชุมชนสังคม

ขอบเขต/ประเภทโครงการ	ลักษณะของโครงการ	เอกสารประกอบ
<p>ด้านการป้องกันบรรเทา สาธารณภัยและการจัดระเบียบ ชุมชนสังคม</p> <p>2. การขุดลอกแม่น้ำ/คลอง เพื่อป้องกันหรือแก้ไขปัญหา อุทกภัย</p> <p>- อ่างเก็บน้ำ คลอง หนอง บึง</p>	<ol style="list-style-type: none">1. เป็นแม่น้ำ/คลองสายหลักที่มีความคาบเกี่ยวหรือใช้ประโยชน์ร่วมกันมากกว่า 1 อปท.ขึ้นไป2. เป็นโครงการที่เชื่อมโยงกันระหว่างแผนงานของแต่ละอปท. (บูรณาการร่วมกันกับแผนพัฒนาทั้ง 2 อปท.)3. เกิดวิกฤตเร่งด่วนที่จำเป็นต้องเร่งด่วนการแก้ไขปัญห4. มีความคุ้มค่าและเกิดประโยชน์แก่ประชาชนโดยตรง5. อปท.ในพื้นที่ไม่สามารถดำเนินการเองได้	<ol style="list-style-type: none">1. อปท.ที่ร่วมโครงการควรทำความตกลงให้ อปท.ใด อปท.หนึ่ง เป็นผู้เสนอโครงการเพียง อปท.เดียว2. รายละเอียดโครงการ<ol style="list-style-type: none">1. แบบฟอร์มการเสนอโครงการ2. ภาพถ่ายสภาพปัจจุบันก่อนดำเนินการ3. แผนผังจุดดำเนินการระบุพิกัดจุดเริ่มต้นและจุดสิ้นสุดโครงการให้ชัดเจน4. แบบฟอร์มข้อมูลเบื้องต้น5. แบบแปลน (กรณีโครงการที่คาดว่าจะได้รับจัดสรรงบประมาณประจำปี)6. หนังสือยินยอมหรือได้รับอนุญาตในพื้นที่ส่วนบุคคลหรือหน่วยงานโดยหน่วยงานที่ขอจะต้องเป็นผู้ยื่นแบบขออนุญาต (ประสานสำนักงานช่างของอบจ.เชียงใหม่ที่ ออกแบบแปลนได้ล่วงหน้า)

ด้านการป้องกันบรรเทาสาธารณภัยและการจัดระเบียบชุมชนสังคม

ขอบเขต/ประเภทโครงการ	ลักษณะของโครงการ	เอกสารประกอบ
<p>ด้านการป้องกันบรรเทาสาธารณภัยและการจัดระเบียบชุมชนสังคม</p> <p>3. การขุดเจาะบ่อบาดาลเพื่อแก้ไขปัญหาน้ำแล้ง</p>	<ol style="list-style-type: none"> 1. เป็นโครงการที่ดำเนินการในภาพรวมของอำเภอ/จังหวัด 2. พื้นที่ส่วนใหญ่เกิดวิกฤตขาดแคลนน้ำจำเป็นต้องได้รับการแก้ไข เร่งด่วน 3. มีความคุ้มค่าและเกิดประโยชน์แก่ประชาชนโดยตรง 4. อปท.ในพื้นที่ไม่สามารถดำเนินการเองได้ 	<ol style="list-style-type: none"> 1. อปท.ที่ร่วมโครงการควรทำความตกลงให้ อปท.ใด อปท.หนึ่ง เป็นผู้เสนอโครงการเพียง อปท.เดียว 2. รายละเอียดโครงการ <ol style="list-style-type: none"> 1. แบบฟอร์มการเสนอโครงการ 2. ภาพถ่ายสภาพปัจจุบันก่อนดำเนินการ 3.แผนผังจุดดำเนินการระบุให้ชัดเจน

ด้านทรัพยากรธรรมชาติและสิ่งแวดล้อม

ขอบเขต/ประเภทโครงการ	ลักษณะของโครงการ	เอกสารประกอบ
<p>ด้านทรัพยากรธรรมชาติและสิ่งแวดล้อม</p> <ol style="list-style-type: none"> 1. การอนุรักษ์ทรัพยากรธรรมชาติและสิ่งแวดล้อม 2. การแก้ไขปัญหาขยะมูลฝอย สิ่งปฏิกูลรวม การดูแลระบบกำจัดน้ำเสียรวมในจังหวัด 	<ol style="list-style-type: none"> 1. เป็นการร่วมมือกันระหว่างองค์กรปกครองส่วนท้องถิ่น 2. เป็นโครงการที่มีการดำเนินการในภาพรวมของจังหวัด 3. มีความคุ้มค่าและเกิดประโยชน์แก่ประชาชนโดยตรง 	<ol style="list-style-type: none"> 1. อปท.ที่ร่วมโครงการควรทำความตกลงให้ อปท.ใด อปท.หนึ่ง เป็นผู้เสนอโครงการเพียง อปท.เดียว 2. แบบฟอร์มการเสนอโครงการ

ด้านการศึกษาและพัฒนาคุณภาพชีวิต

ขอบเขต/ประเภทโครงการ	ลักษณะของโครงการ	เอกสารประกอบ
<p>ด้านการศึกษาและพัฒนาคุณภาพชีวิต</p> <p>1.การสร้างเสริมสุขภาพของคนในท้องถิ่น</p> <ul style="list-style-type: none">- การก่อสร้าง/ปรับปรุงสวนสาธารณะประจำอำเภอ สหามกีฬาอำเภอ การจัดการแข่งขันกีฬาประชาชนระดับอำเภอ การป้องกันโรคติดต่อ <p>2.การส่งเสริมการจัดการศึกษาในท้องถิ่น</p> <ul style="list-style-type: none">- ศูนย์การเรียนรู้ระดับอำเภอ <p>3.การส่งเสริมพัฒนากลุ่มอาชีพ</p> <ul style="list-style-type: none">- กลุ่มพัฒนาสตรีอำเภอ- กลุ่มผู้สูงอายุอำเภอ- กลุ่มผู้ด้อยโอกาส- กลุ่มผู้พิการ	<ol style="list-style-type: none">1. เป็นการร่วมมือกันระหว่างองค์กรปกครองส่วนท้องถิ่น/หน่วยงานอื่น2. เป็นโครงการที่มีการดำเนินการในภาพรวมของจังหวัด/อำเภอ3. มีความคุ้มค่าและเกิดประโยชน์แก่ประชาชนโดยตรง4. การดำเนินงานไม่ซ้ำซ้อนกับองค์กรปกครองส่วนท้องถิ่นอื่น	<ol style="list-style-type: none">1. อปท.ที่ร่วมโครงการควรทำความตกลงให้ อปท.ใด อปท.หนึ่ง เป็นผู้เสนอโครงการเพียง อปท.เดียว2. แบบฟอร์มการเสนอโครงการ

ด้านการศาสนา ศิลปวัฒนธรรม จารีตประเพณี และภูมิปัญญาท้องถิ่น

ขอบเขต/ประเภทโครงการ	ลักษณะของโครงการ	เอกสารประกอบ
<p>ด้านการศาสนา ศิลปวัฒนธรรม จารีตประเพณี และภูมิปัญญาท้องถิ่น</p> <p>1. การส่งเสริมวัฒนธรรม ประเพณี ภูมิปัญญา</p>	<ol style="list-style-type: none"> 1. เป็นการร่วมมือกันระหว่าง องค์กรปกครองส่วนท้องถิ่น/หน่วยงานอื่น 2. เป็นโครงการที่มีการ ดำเนินการในภาพรวมของ จังหวัด/อำเภอ 3. มีความคุ้มค่าและเกิด ประโยชน์แก่ประชาชนโดยตรง 4. การดำเนินงานไม่ซ้ำซ้อน กับองค์กรปกครองส่วนท้องถิ่น อื่น 	<ol style="list-style-type: none"> 1. อปท.ที่ร่วมโครงการควรทำ ความตกลงให้ อปท.ใด อปท.หนึ่ง เป็นผู้เสนอโครงการเพียง อปท.เดียว 2. แบบฟอร์มการเสนอโครงการ

ด้านเศรษฐกิจและการท่องเที่ยว

ขอบเขต/ประเภทโครงการ	ลักษณะของโครงการ	เอกสารประกอบ
<p>ด้านเศรษฐกิจและการท่องเที่ยว</p> <p>1. การส่งเสริมการท่องเที่ยว ของท้องถิ่น</p>	<ol style="list-style-type: none"> 1. เป็นการร่วมมือกันระหว่าง องค์กรปกครองส่วนท้องถิ่น/หน่วยงานอื่น 2. เป็นโครงการที่มีการ ดำเนินการในภาพรวมของ จังหวัด/อำเภอ 3. มีความคุ้มค่าและเกิด ประโยชน์แก่ประชาชนโดยตรง 4. การดำเนินงานไม่ซ้ำซ้อน กับองค์กรปกครองส่วนท้องถิ่น อื่น 	<ol style="list-style-type: none"> 1. อปท.ที่ร่วมโครงการควรทำ ความตกลงให้ อปท.ใด อปท.หนึ่ง เป็นผู้เสนอโครงการเพียง อปท.เดียว 2. แบบฟอร์มการเสนอโครงการ

ด้านการป้องกันบรรเทาสาธารณภัยและการจัดระเบียบชุมชนสังคม

ขอบเขต/ประเภทโครงการ	ลักษณะของโครงการ	เอกสารประกอบ
<p>ด้านการป้องกันบรรเทาสาธารณภัยและการจัดระเบียบชุมชนสังคม</p> <p>1. การป้องกันบรรเทาสาธารณภัย เสริมสร้างความปลอดภัยในชีวิตและทรัพย์สิน</p> <ul style="list-style-type: none"> - การอบรม/ฝึกซ้อมแผน - การรณรงค์ประชาสัมพันธ์ <p>ในช่วงเทศกาล</p>	<ol style="list-style-type: none"> 1. เป็นการร่วมมือกันระหว่างองค์กรปกครองส่วนท้องถิ่น/หน่วยงานอื่น 2. เป็นโครงการที่มีการดำเนินการในภาพรวมของจังหวัด/อำเภอ 3. มีความคุ้มค่าและเกิดประโยชน์แก่ประชาชนโดยตรง 4. การดำเนินงานไม่ซ้ำซ้อนกับองค์กรปกครองส่วนท้องถิ่นอื่น 	<ol style="list-style-type: none"> 1. อปท.ที่ร่วมโครงการควรทำ ความตกลงให้ อปท.ใด อปท.หนึ่ง เป็นผู้เสนอโครงการเพียง อปท.เดียว 2. แบบฟอร์มการเสนอโครงการ

1.3 ให้ยึดแนวทางและหลักเกณฑ์ลักษณะกรอบการประสาน

แผนพัฒนาตามหนังสือกระทรวงมหาดไทย ด่วนที่สุด ที่ มท 0810.2/ว 5797

ลงวันที่ 10 ตุลาคม 2559 เรื่อง ชักซ้อมแนวทางการจัดทำและประสานแผนพัฒนา

ท้องถิ่น (พ.ศ.2561 - 2562) ขององค์กรปกครองส่วนท้องถิ่น

2.โครงการที่จะเสนอบรรจุไว้ในแผนพัฒนาท้องถิ่น อบจ.ในส่วนของอปท.

2.1 กรอบวงเงินงบประมาณ

- ด้านโครงสร้างพื้นฐาน วงเงินงบประมาณตั้งแต่ 500,000 บาทขึ้นไป
- ด้านอื่น ๆ วงเงินงบประมาณตามความจำเป็น

2.2 ขอให้จัดส่งอำเภอละ 1-5 โครงการ แต่ อบจ.เชียงใหม่จะพิจารณาบรรจุไว้ในแผนพัฒนาท้องถิ่นตามวงเงินงบประมาณของแต่ละอำเภอที่ได้รับการจัดสรร เพื่อให้แผนพัฒนาท้องถิ่นมีประสิทธิภาพตามตัวชี้วัดการประเมินประสิทธิภาพและประสิทธิผลการปฏิบัติราชการขององค์การบริหารส่วนจังหวัดเชียงใหม่ในผลสำเร็จตามข้อบัญญัติฯ

2.3 ให้พิจารณาโครงการเดิมในแผนพัฒนาท้องถิ่น อบจ.เชียงใหม่ในส่วนของโครงการเทศบาลและอปท. ที่ยังไม่ได้ได้รับการจัดสรรงบประมาณก่อน หรือถ้าเป็นกรณีโครงการใหม่ ขอให้คำนึงและพิจารณาโครงการที่จำเป็น เร่งด่วน และส่งผลกระทบต่อประชาชนในพื้นที่ โดยเปรียบเทียบระดับปัญหา ความเดือดร้อนของแต่ละพื้นที่

2.4 ให้จัดเรียงลำดับความสำคัญของโครงการ

2.5 ให้คำนึงถึงความพร้อมของโครงการ เช่น หนังสือยินยอม หรือได้รับอนุญาตให้ดำเนินการในพื้นที่ เนื่องจากที่ผ่านมา อบจ.ได้จัดสรรงบประมาณให้แต่ไม่สามารถเข้าดำเนินการได้ จึงทำให้การปฏิบัติงานเกิดความล่าช้าหรืออาจจะมีกรยกเลิกโครงการนั้นได้

2.6 กรณีอบจ.เชียงใหม่ ได้ออกไปสำรวจประมาณการในพื้นที่เพื่อบรรจุไว้ในข้อบัญญัติฯ หากพบว่ามีปัญหาความพร้อมของโครงการ อบจ.เชียงใหม่จะพิจารณาโครงการในลำดับถัดไป

2.7 กรณีอบจ.เชียงใหม่ได้บรรจุโครงการในข้อบัญญัติฯ และประกาศให้เรียบร้อยแล้วหากภายหลังโครงการของท่านได้รับจัดสรรงบประมาณจากหน่วยงานอื่น ให้ถือว่าโครงการนั้นตกไปและไม่สามารถนำโครงการอื่นมาทดแทนได้

3. กำหนดจัดส่งโครงการให้ อบจ.เชียงใหม่

-ให้จัดส่งโครงการพร้อมรายละเอียดเอกสารให้ครบถ้วนภายในระยะเวลาที่
อบจ.เชียงใหม่กำหนด หากเอกสารไม่ครบถ้วนจะไม่พิจารณาถือว่าโครงการนั้นตกไป

-หากพ้นระยะเวลาที่กำหนดถือว่าท่านไม่ประสงค์จัดส่งโครงการ



ขั้นตอนความเชื่อมโยงของการจัดทำและประสานแผนพัฒนาท้องถิ่น จังหวัดเชียงใหม่

