



# ปรับปรุงแผนอัตรากำลัง ๓ ปี

ประจำปีงบประมาณ พ.ศ. ๒๕๖๔ - ๒๕๖๖ ครั้งที่ ๒

ขององค์การบริหารส่วนจังหวัดเชียงใหม่  
อำเภอเมืองเชียงใหม่ จังหวัดเชียงใหม่

# สารบัญ

เรื่อง	หน้า
๑. หลักการและเหตุผล	๑
๒. วัตถุประสงค์	๓
๓. กรอบแนวคิดในการจัดทำแผนอัตรากำลัง ๓ ปี	๔
๔. โครงสร้างการกำหนดส่วนราชการ	๖
๕. ภาระค่าใช้จ่ายเกี่ยวกับเงินเดือนและประโยชน์ตอบแทนอื่น	๔๙
๖. แผนภูมิโครงสร้างการแบ่งส่วนราชการตามแผนอัตรากำลัง ๓ ปี	๑๑๗
๗. บัญชีแสดงจัดคนลงสู่ตำแหน่งและการกำหนดเลขที่ตำแหน่งในส่วนราชการ	๑๓๐
๘. บทสรุป	๒๑๐

---



ประกาศองค์การบริหารส่วนจังหวัดเชียงใหม่  
เรื่อง ประกาศปรับปรุงแผนอัตรากำลัง ๓ ปี ประจำปีงบประมาณ พ.ศ. ๒๕๖๔ - ๒๕๖๖ ครั้งที่ ๒  
ขององค์การบริหารส่วนจังหวัดเชียงใหม่

ตามที่ องค์การบริหารส่วนจังหวัดเชียงใหม่ ได้จัดทำแผนอัตรากำลัง ๓ ปี ปีงบประมาณ พ.ศ. ๒๕๖๔ - ๒๕๖๖ โดยมีผลบังคับใช้ตั้งแต่วันที่ ๑ ตุลาคม ๒๕๖๓ ถึงวันที่ ๓๐ กันยายน ๒๕๖๖ และได้ประกาศปรับปรุงแผนอัตรากำลังฯ ครั้งที่ ๑ เมื่อวันที่ ๖ พฤษภาคม ๒๕๖๔ โดยมีผลบังคับใช้ตั้งแต่วันที่ ๑๑ พฤษภาคม ๒๕๖๔ ถึงวันที่ ๓๐ กันยายน ๒๕๖๖ ซึ่งในระหว่างประกาศใช้แผนอัตรากำลังฯ ดังกล่าว องค์การบริหารส่วนจังหวัดเชียงใหม่ได้มีการดำเนินงานเกี่ยวกับการบริหารงานบุคคล เช่น การปรับปรุงตำแหน่งและระดับตำแหน่ง การตัดโอนตำแหน่งข้าราชการครูองค์การบริหารส่วนจังหวัด การขอกำหนดตำแหน่งเพิ่มเติม การยุบเลิกตำแหน่ง เป็นต้น ทำให้ข้อมูลการบริหารงานบุคคลในปัจจุบันไม่สอดคล้องกับแผนอัตรากำลังฯ ที่ประกาศใช้เดิม นั้น

อาศัยอำนาจตามความในมาตรา ๑๕ แห่งพระราชบัญญัติระเบียบบริหารงานบุคคลส่วนท้องถิ่น พ.ศ. ๒๕๔๒ และประกาศคณะกรรมการข้าราชการองค์การบริหารส่วนจังหวัด จังหวัดเชียงใหม่ เรื่อง หลักเกณฑ์และเงื่อนไขเกี่ยวกับการบริหารงานบุคคลขององค์การบริหารส่วนจังหวัด ลงวันที่ ๑ พฤศจิกายน พ.ศ. ๒๕๔๕ และประกาศคณะกรรมการข้าราชการองค์การบริหารส่วนจังหวัด จังหวัดเชียงใหม่ เรื่อง หลักเกณฑ์ทั่วไปเกี่ยวกับพนักงานจ้าง (ฉบับที่ ๓) พ.ศ. ๒๕๕๗ ลงวันที่ ๗ สิงหาคม ๒๕๕๗ ประกอบกับมติเห็นชอบของคณะกรรมการจัดทำแผนอัตรากำลัง ๓ ปี องค์การบริหารส่วนจังหวัดเชียงใหม่ ในการประชุมครั้งที่ ๒/๒๕๖๔ เมื่อวันที่ ๙ กรกฎาคม ๒๕๖๔ และมติเห็นชอบของคณะกรรมการข้าราชการองค์การบริหารส่วนจังหวัด จังหวัดเชียงใหม่ ในการประชุมครั้งที่ ๗/๒๕๖๔ เมื่อวันที่ ๒๐ กรกฎาคม ๒๕๖๔ จึงประกาศปรับปรุงแผนอัตรากำลัง ๓ ปี ประจำปีงบประมาณ พ.ศ. ๒๕๖๔ - ๒๕๖๖ ครั้งที่ ๒ ขององค์การบริหารส่วนจังหวัดเชียงใหม่ เพื่อเป็นกรอบในการบริหารงานบุคคล การกำหนดตำแหน่งและการใช้ตำแหน่งขององค์การบริหารส่วนจังหวัดเชียงใหม่ อำเภอเมืองเชียงใหม่ จังหวัดเชียงใหม่ ต่อไป

ทั้งนี้ ตั้งแต่วันที่ ๒๑ กรกฎาคม พ.ศ. ๒๕๖๔ เป็นต้นไป

ประกาศ ณ วันที่ ๒๑ กรกฎาคม พ.ศ. ๒๕๖๔

(นายพิชัย เลิศพงศ์อดิศร)

นายกองค์การบริหารส่วนจังหวัดเชียงใหม่

## ปรับปรุงแผนอัตรากำลัง ๓ ปี ประจำปีงบประมาณ พ.ศ. ๒๕๖๔ - ๒๕๖๖ ครั้งที่ ๒ ขององค์การบริหารส่วนจังหวัดเชียงใหม่

### ๑. หลักการและเหตุผล

ตามที่ องค์การบริหารส่วนจังหวัดเชียงใหม่ ได้จัดทำแผนอัตรากำลัง ๓ ปี ปีงบประมาณ พ.ศ. ๒๕๖๔ - ๒๕๖๖ โดยมีผลบังคับใช้ตั้งแต่วันที่ ๑ ตุลาคม ๒๕๖๓ ถึงวันที่ ๓๐ กันยายน ๒๕๖๖ และได้ประกาศปรับปรุงแผนอัตรากำลังฯ ครั้งที่ ๑ เมื่อวันที่ ๖ พฤษภาคม ๒๕๖๔ โดยมีผลบังคับใช้ตั้งแต่วันที่ ๑๑ พฤษภาคม ๒๕๖๔ ถึงวันที่ ๓๐ กันยายน ๒๕๖๖ ซึ่งในระหว่างประกาศใช้แผนอัตรากำลังฯ ดังกล่าว องค์การบริหารส่วนจังหวัดเชียงใหม่ได้มีการดำเนินงานเกี่ยวกับการบริหารงานบุคคล เช่น การปรับปรุงตำแหน่งและระดับตำแหน่ง การตัดโอนตำแหน่งข้าราชการครูองค์การบริหารส่วนจังหวัด การขอกำหนดตำแหน่งเพิ่มเติม การยุบเลิกตำแหน่ง เป็นต้น ทำให้ข้อมูลการบริหารงานบุคคลในปัจจุบันไม่สอดคล้องกับแผนอัตรากำลังฯ ที่ประกาศใช้เดิม

ในการนี้ เพื่อให้แผนอัตรากำลังขององค์การบริหารส่วนจังหวัดเชียงใหม่ มีความสอดคล้องกับข้อมูลอัตรากำลังที่เปลี่ยนแปลงไป ประกอบกับเพื่อให้มีเครื่องมือสำหรับนำไปใช้ในการบริหารทรัพยากรบุคคล กำหนดตำแหน่ง การสรรหา การพัฒนาบุคลากร การใช้ตำแหน่งเป็นไปอย่างถูกต้อง มีการบริหารงานตามภารกิจ อำนาจหน้าที่และความรับผิดชอบ ให้บรรลุวัตถุประสงค์และเป้าหมายได้อย่างมีประสิทธิภาพและประสิทธิผล เกิดประโยชน์สูงสุดต่อองค์กรและสามารถตอบสนองความต้องการของประชาชนได้อย่างแท้จริง ตลอดจนการประมาณการค่าใช้จ่ายเกี่ยวกับเงินเดือน ค่าจ้าง และประโยชน์ตอบแทนอื่น เป็นต้น ตามระเบียบกฎหมายกำหนด ทั้งนี้ องค์การบริหารส่วนจังหวัดเชียงใหม่ ต้องดำเนินการปรับปรุงแผนอัตรากำลังดังกล่าว ตามมติเห็นชอบของคณะกรรมการจัดทำแผนอัตรากำลัง ๓ ปี องค์การบริหารส่วนจังหวัดเชียงใหม่ และตามมติที่ประชุมคณะกรรมการข้าราชการครูและบุคลากรทางการศึกษาในสังกัดองค์การบริหารส่วนจังหวัดเชียงใหม่ (ก.จ.จ.เชียงใหม่) ซึ่งมีรายละเอียดของการประชุมพิจารณาและมติเห็นชอบที่เกี่ยวข้อง ดังนี้

๑. ตามมติ ก.จ.จ.เชียงใหม่ ในการประชุมครั้งที่ ๕/๒๕๖๔ ลงวันที่ ๒๔ พฤษภาคม ๒๕๖๔

มีมติเห็นชอบการตัดโอนตำแหน่งว่างของข้าราชการครู โรงเรียนบ้านแม่อนขี้เหล็ก ไปสังกัดโรงเรียนบ้านศาลา และการตัดโอนตำแหน่งพร้อมผู้ครองตำแหน่งข้าราชการครู สังกัดโรงเรียนบ้านแม่อนขี้เหล็ก ไปสังกัดโรงเรียนต้นแก้วผดุงพิทยาลัย ตามมติเห็นชอบของคณะกรรมการด้านการบริหารงานบุคคล สำหรับข้าราชการครูและบุคลากรทางการศึกษาในสังกัดองค์การบริหารส่วนจังหวัดเชียงใหม่ (คณะอนุ ก.ครูฯ) ในการประชุมครั้งที่ ๓/๒๕๖๔ เมื่อวันที่ ๒๑ พฤษภาคม ๒๕๖๔ ดังนี้

๑.๑ ตัดโอนตำแหน่งว่างของข้าราชการครู ตำแหน่งครู อันดับ คศ.๑ เลขที่ตำแหน่ง ๑๓-๑-๐๘-๖-๕-๐๐๑๗๘ สังกัดเดิมโรงเรียนบ้านแม่อนขี้เหล็ก ไปสังกัดใหม่โรงเรียนบ้านศาลา

๑.๒ ตัดโอนตำแหน่งพร้อมผู้ครองตำแหน่งข้าราชการครู อันดับ คศ.๑ นายชวน ต๊ะพรม เลขที่ตำแหน่ง ๑๓-๑-๐๘-๖-๕-๐๐๑๗๒ สังกัดเดิมโรงเรียนบ้านแม่อนขี้เหล็ก ไปสังกัดใหม่โรงเรียนต้นแก้วผดุงพิทยาลัย

๒. ตามมติ ก.จ.จ.เชียงใหม่ ในการประชุมครั้งที่ ๖/๒๕๖๔ ลงวันที่ ๒๕ มิถุนายน ๒๕๖๔

มีมติเห็นชอบยุบเลิกตำแหน่งพนักงานจ้างผู้เชี่ยวชาญพิเศษ จำนวน ๒ อัตรา และให้ปรับปรุงในแผนอัตรากำลัง ๓ ปี องค์การบริหารส่วนจังหวัดเชียงใหม่ ประจำปีงบประมาณ พ.ศ. ๒๕๖๔ - ๒๕๖๖ ต่อไป รายละเอียด ดังนี้

๒.๑ ตำแหน่งพนักงานจ้างผู้เชี่ยวชาญพิเศษ (ด้านวิศวกรรมโยธา) สังกัดฝ่ายก่อสร้างและซ่อมบำรุง ส่วนพัฒนาโครงสร้างพื้นฐาน สำนักช่าง จำนวน ๑ อัตรา

๒.๒ ตำแหน่งพนักงานจ้างผู้เชี่ยวชาญพิเศษ (ด้านสาธารณสุข) สังกัดฝ่ายบริหารงานสาธารณสุข กองสาธารณสุข จำนวน ๑ อัตรา

๓. ตามมติ ก.จ.จ.เชียงใหม่ ในการประชุมครั้งที่ ๗/๒๕๖๔ ลงวันที่ ๒๐ กรกฎาคม ๒๕๖๔

๓.๑ มีมติเห็นชอบปรับปรุงตำแหน่งสายงานวิชาการ ตำแหน่งนิติกรชำนาญการ เป็นระดับชำนาญการพิเศษ ของ นายสมาน คิตดี ตำแหน่งนิติกรชำนาญการ เลขที่ตำแหน่ง ๑๓-๑-๐๑-๓๑๐๕-๐๐๒ สังกัดฝ่ายนิติการ สำนักปลัดองค์การบริหารส่วนจังหวัด

๓.๒ มีมติเห็นชอบกำหนดตำแหน่งเพิ่มเติมใหม่ ของส่วนราชการองค์การบริหารส่วนจังหวัดเชียงใหม่ ตำแหน่งข้าราชการองค์การบริหารส่วนจังหวัด จำนวน ๑ ตำแหน่ง ๑ อัตรา และตำแหน่งพนักงานจ้างองค์การบริหารส่วนจังหวัด จำนวน ๓ ตำแหน่ง ๖ อัตรา รวมขอกำหนดตำแหน่งเพิ่มเติมทั้งสิ้นจำนวน ๔ ตำแหน่ง ๗ อัตรา ดังนี้

(๑) สำนักปลัดองค์การบริหารส่วนจังหวัด ได้แก่

- ตำแหน่งพนักงานจ้างองค์การบริหารส่วนจังหวัด ประเภทพนักงานจ้างผู้เชี่ยวชาญพิเศษ ตำแหน่งพนักงานจ้างผู้เชี่ยวชาญพิเศษ (ด้านกฎหมาย) จำนวน ๑ ตำแหน่ง ๑ อัตรา สังกัดฝ่ายนิติการ สำนักปลัดองค์การบริหารส่วนจังหวัด

(๒) สำนักงานเลขานุการองค์การบริหารส่วนจังหวัด ได้แก่

- ตำแหน่งข้าราชการองค์การบริหารส่วนจังหวัด ตำแหน่งนักจัดการงานทั่วไป (ปฏิบัติการ/ชำนาญการ) จำนวน ๑ ตำแหน่ง ๑ อัตรา สังกัดฝ่ายกิจการคณะผู้บริหาร สำนักงานเลขานุการองค์การบริหารส่วนจังหวัด

- ตำแหน่งพนักงานจ้างองค์การบริหารส่วนจังหวัด ประเภทพนักงานจ้างตามภารกิจ (ผู้มีคุณวุฒิ) ตำแหน่งผู้ช่วยเจ้าพนักงานธุรการ จำนวน ๑ ตำแหน่ง ๒ อัตรา สังกัดฝ่ายกิจการคณะผู้บริหาร สำนักงานเลขานุการองค์การบริหารส่วนจังหวัด

(๓) กองยุทธศาสตร์และงบประมาณ ได้แก่

- ตำแหน่งพนักงานจ้างองค์การบริหารส่วนจังหวัด ประเภทพนักงานจ้างผู้เชี่ยวชาญพิเศษ ตำแหน่งพนักงานจ้างผู้เชี่ยวชาญพิเศษ (ด้านยุทธศาสตร์และงบประมาณ) จำนวน ๑ ตำแหน่ง ๑ อัตรา สังกัดกองยุทธศาสตร์และงบประมาณ

(๔) กองการเจ้าหน้าที่ ได้แก่

- ตำแหน่งพนักงานจ้างองค์การบริหารส่วนจังหวัด ประเภทพนักงานจ้างตามภารกิจ (ผู้มีคุณวุฒิ) ตำแหน่งผู้ช่วยเจ้าพนักงานธุรการ จำนวน ๑ ตำแหน่ง ๒ อัตรา สังกัดฝ่ายสรรหาและบรรจุแต่งตั้ง กองการเจ้าหน้าที่

ดังนั้น องค์การบริหารส่วนจังหวัดเชียงใหม่ จึงได้ดำเนินการปรับปรุงแผนอัตรากำลัง ๓ ปี ประจำปีงบประมาณ พ.ศ. ๒๕๖๔ - ๒๕๖๖ ครั้งที่ ๒ เพื่อใช้เป็นกรอบในการบริหารงานบุคคล การกำหนดตำแหน่งและการใช้ตำแหน่งขององค์การบริหารส่วนจังหวัดเชียงใหม่ อำเภอเมืองเชียงใหม่ จังหวัดเชียงใหม่ ต่อไป

## ๒. วัตถุประสงค์

๒.๑ เพื่อให้องค์การบริหารส่วนจังหวัดเชียงใหม่ มีโครงสร้างการแบ่งส่วนราชการและการบริหารระบบงาน การแบ่งงาน ระบบการจ้างขององค์กรที่ถูกต้องเหมาะสมและไม่ซ้ำซ้อน อันจะเป็นการประหยัดงบประมาณรายจ่ายขององค์กรปกครองส่วนท้องถิ่น

๒.๒ เพื่อให้องค์การบริหารส่วนจังหวัดเชียงใหม่ มีการกำหนดตำแหน่งการจัดอัตรากำลังให้เหมาะสมกับภารกิจอำนาจหน้าที่ขององค์การบริหารส่วนจังหวัดเชียงใหม่ ตามพระราชบัญญัติองค์การบริหารส่วนจังหวัด พ.ศ.๒๕๔๐ และแก้ไขเพิ่มเติมถึงฉบับปัจจุบัน และพระราชบัญญัติกำหนดแผนและขั้นตอนการกระจายอำนาจให้องค์กรปกครองส่วนท้องถิ่น พ.ศ.๒๕๔๒ และกฎหมายอื่นที่เกี่ยวข้องให้มีความสอดคล้องกับกรอบยุทธศาสตร์ชาติ ๒๐ ปี (พ.ศ. ๒๕๖๑ - ๒๕๘๐) แผนพัฒนาเศรษฐกิจและสังคมแห่งชาติ ฉบับที่ ๑๒ (พ.ศ. ๒๕๖๐ - ๒๕๖๔) แผนพัฒนาจังหวัดเชียงใหม่ ๕ ปี (พ.ศ. ๒๕๖๑ - ๒๕๖๕) กรอบยุทธศาสตร์การพัฒนาองค์กรปกครองส่วนท้องถิ่นจังหวัดเชียงใหม่ (พ.ศ.๒๕๖๑ - ๒๕๖๔) แผนพัฒนาท้องถิ่นองค์การบริหารส่วนจังหวัดเชียงใหม่ (พ.ศ.๒๕๖๑ - ๒๕๖๕) นโยบายของรัฐบาล นโยบายของผู้บริหารองค์การบริหารส่วนจังหวัดเชียงใหม่และสภาพปัญหาภายในเขตพื้นที่จังหวัดเชียงใหม่

๒.๓ เพื่อให้คณะกรรมการข้าราชการองค์การบริหารส่วนจังหวัด จังหวัดเชียงใหม่ สามารถตรวจสอบการกำหนดตำแหน่งและการใช้ตำแหน่งข้าราชการองค์การบริหารส่วนจังหวัด ข้าราชการครู บุคลากรทางการศึกษา ลูกจ้างประจำ และพนักงานจ้างขององค์การบริหารส่วนจังหวัดเชียงใหม่เป็นไปอย่างถูกต้องและเหมาะสม

๒.๔ เพื่อให้องค์การบริหารส่วนจังหวัดเชียงใหม่ มีแนวทางการวางแผนการใช้จ่ายงบประมาณด้านการบริหารงานบุคคลได้อย่างเหมาะสม เพื่อควบคุมการใช้จ่ายด้านการบริหารงานบุคคลทั้งค่าใช้จ่ายเงินเดือน ประโยชน์ตอบแทนอื่น และค่าจ้างของข้าราชการ ลูกจ้างประจำ และพนักงานจ้างที่นำมาจากเงินรายได้ที่ไม่รวมเงินอุดหนุนและเงินกู้หรือเงินอื่นใดที่กำหนดไม่เกินกว่าร้อยละสี่สิบของเงินงบประมาณรายจ่ายประจำปีขององค์การบริหารส่วนจังหวัดเชียงใหม่ ตามที่กฎหมายกำหนด

๒.๕ เพื่อเป็นแนวทางในการดำเนินการวางแผนการพัฒนาบุคลากรขององค์การบริหารส่วนจังหวัดเชียงใหม่ ได้อย่างต่อเนื่องมีประสิทธิภาพและเหมาะสม ในการบริการแก่ประชาชน

๒.๖ เพื่อให้องค์การบริหารส่วนจังหวัดเชียงใหม่ สามารถวางแผนอัตรากำลังในการบรรจุแต่งตั้งข้าราชการองค์การบริหารส่วนจังหวัด ข้าราชการครู บุคลากรทางการศึกษา ลูกจ้างประจำ และพนักงานจ้าง เพื่อให้การบริหารงานขององค์การบริหารส่วนจังหวัดเชียงใหม่เกิดประโยชน์ต่อประชาชน เกิดผลสัมฤทธิ์ต่อภารกิจตามอำนาจหน้าที่ความรับผิดชอบอย่างมีประสิทธิภาพ มีความคุ้มค่า สามารถลดขั้นตอนการปฏิบัติงาน มีการลดภารกิจและยุบเลิกภารกิจงานหรือหน่วยงานที่ไม่จำเป็น การปฏิบัติภารกิจสามารถให้บริการสาธารณะ แก้ไขปัญหา และตอบสนองความต้องการของประชาชนได้เป็นอย่างดี

๒.๗ เพื่อให้องค์การบริหารส่วนจังหวัดเชียงใหม่ สามารถควบคุมภาระค่าใช้จ่ายด้านการบริหารงานบุคคลให้เป็นไปตามกฎหมายกำหนด และการกำหนดตำแหน่งอัตรากำลังของบุคลากรที่สามารถตอบสนองการปฏิบัติงาน การให้บริการแก่ประชาชน รวมถึงภารกิจที่มีความจำเป็นเร่งด่วน และสนองนโยบายของรัฐบาลหรือมติคณะรัฐมนตรี หรือนโยบายขององค์การบริหารส่วนจังหวัดเชียงใหม่ได้อย่างเหมาะสม

### ๓. กรอบแนวคิดในการจัดทำแผนอัตรากำลัง ๓ ปี

ในการปรับปรุงแผนอัตรากำลัง ๓ ปี ประจำปีงบประมาณ พ.ศ. ๒๕๖๔ - ๒๕๖๖ ครั้งที่ ๒ คณะกรรมการจัดทำแผนอัตรากำลัง ๓ ปี ขององค์การบริหารส่วนจังหวัดเชียงใหม่ ซึ่งประกอบด้วยนายกองค์การบริหารส่วนจังหวัดเชียงใหม่ เป็นประธานกรรมการ ปลัดองค์การบริหารส่วนจังหวัด หัวหน้าส่วนราชการ ทุกส่วนราชการ เป็นกรรมการ หัวหน้าส่วนราชการที่รับผิดชอบการบริหารงานบุคคล เป็นกรรมการและเลขานุการ และข้าราชการหรือพนักงานส่วนท้องถิ่นที่ได้รับมอบหมายไม่เกิน ๒ คน เป็นผู้ช่วยเลขานุการ มีหน้าที่จัดทำแผนอัตรากำลัง ๓ ปี โดยมีขอบเขตเนื้อหาครอบคลุมในเรื่องต่างๆ ดังต่อไปนี้

๓.๑ วิเคราะห์ภารกิจ อำนาจหน้าที่ ความรับผิดชอบขององค์การบริหารส่วนจังหวัดเชียงใหม่ ตามพระราชบัญญัติองค์การบริหารส่วนจังหวัด พ.ศ. ๒๕๔๐ และแก้ไขเพิ่มเติมถึงฉบับปัจจุบัน และตามพระราชบัญญัติแผนและขั้นตอนการกระจายอำนาจให้องค์กรปกครองส่วนท้องถิ่น พ.ศ.๒๕๔๒ ตลอดจนกฎหมายอื่นที่เกี่ยวข้องให้มีความสอดคล้องกับกรอบยุทธศาสตร์ชาติ ๒๐ ปี (พ.ศ. ๒๕๖๑ - ๒๕๘๐) แผนพัฒนาเศรษฐกิจและสังคมแห่งชาติ ฉบับที่ ๑๒ (พ.ศ. ๒๕๖๐ - ๒๕๖๔) แผนพัฒนาจังหวัดเชียงใหม่ ๕ ปี (พ.ศ. ๒๕๖๑ - ๒๕๖๕) กรอบยุทธศาสตร์การพัฒนาระบบราชการปกครองส่วนท้องถิ่นจังหวัดเชียงใหม่ (พ.ศ.๒๕๖๑ - ๒๕๖๔) แผนพัฒนาท้องถิ่นองค์การบริหารส่วนจังหวัดเชียงใหม่ (พ.ศ.๒๕๖๑ - ๒๕๖๕) นโยบายของรัฐบาล นโยบายของผู้บริหารองค์การบริหารส่วนจังหวัดเชียงใหม่และสภาพปัญหาภายในเขตพื้นที่จังหวัดเชียงใหม่ เพื่อให้การดำเนินการขององค์การบริหารส่วนจังหวัดเชียงใหม่ บรรลุผลตามพันธกิจที่ตั้งไว้ จึงจำเป็นต้องจัดสรรอัตรากำลังตามหน่วยงานต่างๆ ให้เหมาะสมกับเป้าหมายการดำเนินการ โดยปรับเปลี่ยนไปตามทิศทางแนวโน้มการบริหารงานที่คาดว่าจะเกิดขึ้นในอนาคต หากลักษณะงาน/ภารกิจงานที่ทำอยู่ในปัจจุบันไม่ตรงกับภารกิจ อำนาจหน้าที่ ความรับผิดชอบ จึงต้องพิจารณาวางแผนกรอบอัตรากำลังให้ปรับเปลี่ยนไปตามทิศทางในอนาคต รวมถึงหากงานในปัจจุบันบางส่วนไม่ต้องดำเนินการแล้ว อาจทำให้การจัดสรรกำลังคนของบางส่วนราชการเปลี่ยนแปลงไป ทั้งนี้ เพื่อให้เกิดการเตรียมความพร้อมในเรื่องแผนอัตรากำลังคนให้สามารถรองรับและแก้ไขปัญหาในสถานการณ์ภาวะฉุกเฉิน สถานการณ์วิกฤตที่อาจเปลี่ยนแปลงไปในอนาคต ได้ทัน่วงที เช่น สถานการณ์การแพร่ระบาดของโรคติดเชื้อไวรัสโคโรนา 2019 (COVID-19) เป็นต้น

๓.๒ การกำหนดโครงสร้างการแบ่งส่วนราชการภายในและการจัดระบบงาน เพื่อรองรับภารกิจตามอำนาจหน้าที่ความรับผิดชอบ ให้สามารถแก้ไขปัญหาของจังหวัดเชียงใหม่ ได้อย่างมีประสิทธิภาพ

๓.๓ การวิเคราะห์ต้นทุนค่าใช้จ่ายของกำลังคน : Supply pressure เป็นการนำประเด็นค่าใช้จ่ายบุคลากรเข้ามาร่วมในการพิจารณา เพื่อการจัดการทรัพยากรบุคคลที่มีอยู่ให้เป็นไปอย่างมีประสิทธิภาพสูงสุด การกำหนดตำแหน่งในสายงานต่างๆ จำนวนตำแหน่ง และระดับตำแหน่ง ให้เหมาะสมกับภาระหน้าที่ความรับผิดชอบ ปริมาณงาน และคุณภาพของงาน รวมทั้งสร้างความก้าวหน้าในสายอาชีพของกลุ่มงานต่างๆ โดยในส่วนนี้จะคำนึงถึง

๓.๓.๑ การจัดระดับชั้นงานที่เหมาะสม ในการพิจารณาถึงต้นทุนต่อการกำหนดระดับชั้นงานในแต่ละประเภท เพื่อให้การกำหนดตำแหน่งและการปรับระดับชั้นงานเป็นไปอย่างประหยัดและมีประสิทธิภาพสูงสุด

๓.๓.๒ การจัดสรรประเภทของบุคลากรในสังกัดองค์การบริหารส่วนจังหวัดเชียงใหม่ ซึ่งแบ่งเป็นข้าราชการองค์การบริหารส่วนจังหวัด ข้าราชการครู บุคลากรทางการศึกษา ลูกจ้างประจำ และพนักงานจ้าง โดยหลักการแล้ว การจัดประเภทลักษณะงานผิดจะมีผลกระทบต่อประสิทธิภาพ และต้นทุนในการทำงานขององค์การบริหารส่วนจังหวัด ดังนั้น ในการกำหนดอัตรากำลังแต่ละส่วนราชการในสังกัดจะต้องมีการพิจารณาว่าตำแหน่งที่กำหนดในปัจจุบันมีความเหมาะสมหรือไม่หรือควรเปลี่ยนแปลงลักษณะการกำหนดตำแหน่งเพื่อให้การทำงานเป็นไปอย่างมีประสิทธิภาพมากขึ้น โดยภาระค่าใช้จ่ายด้านการบริหารงานบุคคลต้องไม่เกินร้อยละสี่สิบของงบประมาณรายจ่ายตามมาตรา ๓๕ แห่งพระราชบัญญัติระเบียบบริหารงานบุคคลส่วนท้องถิ่น พ.ศ.๒๕๔๒

องค์การบริหารส่วนจังหวัดเชียงใหม่ ได้ประกาศการกำหนดโครงสร้างส่วนราชการและอำนาจหน้าที่ความรับผิดชอบของส่วนราชการในสังกัดองค์การบริหารส่วนจังหวัดเชียงใหม่ ลงวันที่ ๖ พฤษภาคม ๒๕๖๔ โดยมีผลบังคับใช้ตั้งแต่วันที่ ๑๑ พฤษภาคม ๒๕๖๔ โดยได้กำหนดส่วนราชการภายในออกเป็น ๙ ส่วนราชการ และ ๑ หน่วยตรวจสอบภายใน รายละเอียดดังนี้

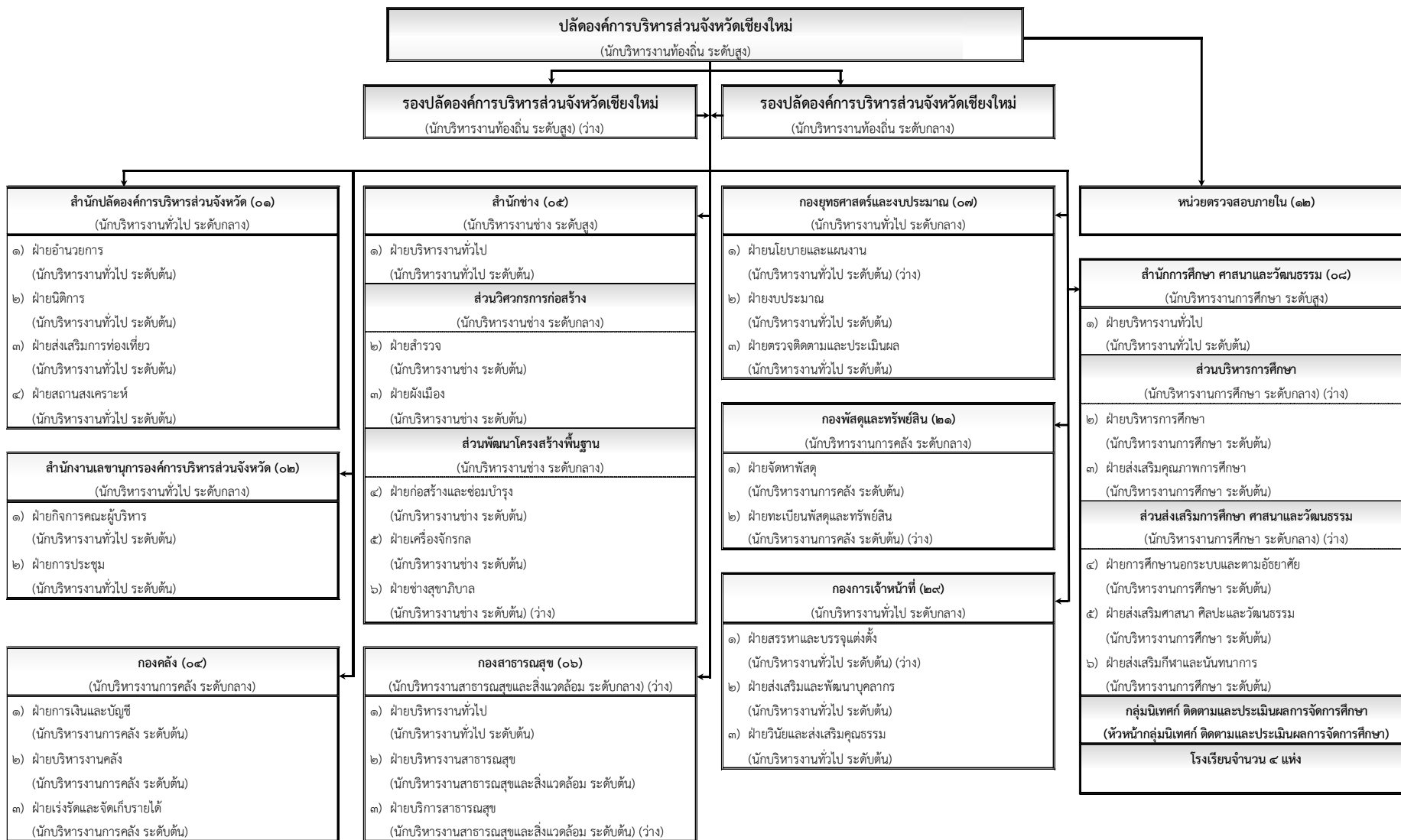
ข้อมูลอัตรากำลังข้าราชการองค์การบริหารส่วนจังหวัด ข้าราชการครู ลูกจ้างประจำ และพนักงานจ้าง สังกัดองค์การบริหารส่วนจังหวัดเชียงใหม่ แบ่งตามประเภทสายงานที่ปฏิบัติงานในสังกัดส่วนราชการต่างๆ ดังนี้

ที่	ชื่อส่วนราชการ และรหัสสำนัก/กอง	ข้าราชการ		ลูกจ้างประจำ		พนักงานจ้าง						รวม
		ผู้ครอง ตำแหน่ง	อัตรา ว่าง	ผู้ครอง ตำแหน่ง	อัตรา ว่าง	ผู้เชี่ยวชาญ		ตามภารกิจ		ทั่วไป		
						ผู้ครอง ตำแหน่ง	อัตรา ว่าง	ผู้ครอง ตำแหน่ง	อัตรา ว่าง	ผู้ครอง ตำแหน่ง	อัตรา ว่าง	
๑	ปลัด อบจ./รองปลัด อบจ. (๐๐)	๓	๑	๐	๐	๐	๐	๐	๐	๐	๐	๔
๒	สำนักปลัด อบจ. (๐๑)	๔๑	๔	๑๑	๐	๐	๑	๕๐	๔	๖๓	๑๑	๑๘๕
๓	สำนักงานเลขานุการ อบจ. (๐๒)	๑๔	๑	๐	๐	๐	๐	๔	๒	๑	๐	๒๒
๔	กองคลัง (๐๔)	๒๗	๒	๑	๐	๐	๐	๑๒	๐	๐	๐	๔๒
๕	สำนักช่าง (๐๕)	๗๒	๑๐	๘	๐	๑	๐	๒๒๙	๑๗	๑๔๓	๒๔	๕๐๔
๖	กองสาธารณสุข (๐๖)	๖	๑๕	๐	๐	๐	๐	๓	๑๐	๐	๗	๔๑
๗	กองยุทธศาสตร์และงบประมาณ (๐๗)	๑๙	๓	๐	๐	๐	๑	๕	๑	๐	๐	๒๙
๘	สำนักการศึกษา ศาสนาและวัฒนธรรม (๐๘)	๑๔๘	๑๗	๑	๐	๐	๐	๙๙	๑๑	๒๑	๔	๓๐๑
	๘.๑ บุคลากรสำนักการศึกษาฯ	๓๓	๓	๐	๐	๐	๐	๑๗	๐	๐	๐	๕๓
	๘.๒ บุคลากรของโรงเรียน สังกัด อบจ. ชม. จำนวน ๔ โรงเรียน ดังนี้	๑๑๕	๑๔	๑	๐	๐	๐	๘๒	๑๑	๒๑	๔	๒๔๘
	๑) โรงเรียนต้นแก้วผดุงพิทยาลัย	๔๓	๒	๐	๐	๐	๐	๒๕	๔	๖	๒	๘๒
	๒) โรงเรียนบ้านแม่อนขี้เหล็ก	๑๗	๕	๐	๐	๐	๐	๒๐	๒	๔	๐	๔๘
	๓) โรงเรียนแม่อาวยวิทยาคม	๔๐	๖	๑	๐	๐	๐	๑๙	๒	๘	๑	๗๗
	๔) โรงเรียนบ้านศาลา	๑๕	๑	๐	๐	๐	๐	๑๘	๓	๓	๑	๔๑
๙	กองการเจ้าหน้าที่ (๒๙)	๒๖	๑	๐	๐	๐	๐	๔	๓	๐	๐	๓๔
๑๐	กองพัสดุและทรัพย์สิน (๒๑)	๒๕	๓	๐	๐	๐	๐	๑๑	๐	๐	๐	๓๙
๑๑	หน่วยตรวจสอบภายใน (๑๒)	๕	๐	๐	๐	๐	๐	๑	๐	๐	๐	๖
	<b>รวม</b>	<b>๓๘๖</b>	<b>๕๗</b>	<b>๒๑</b>	<b>๐</b>	<b>๑</b>	<b>๒</b>	<b>๔๑๘</b>	<b>๔๘</b>	<b>๒๒๘</b>	<b>๔๖</b>	<b>๑,๒๐๗</b>

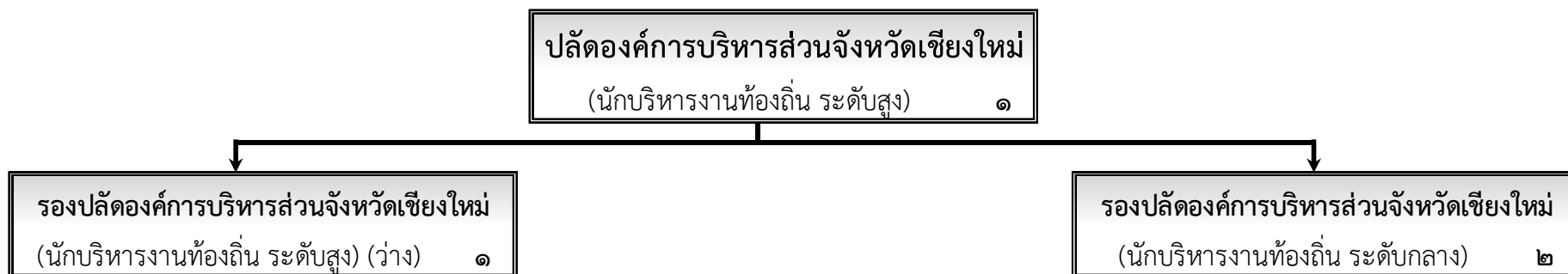


๖. แผนภูมิโครงสร้างการแบ่งส่วนราชการตามแผนอัตรากำลัง ๓ ปี

โครงสร้างองค์การบริหารส่วนจังหวัดเชียงใหม่ แบ่งส่วนราชการภายนอกออกเป็น ๙ ส่วนราชการ และ ๑ หน่วยตรวจสอบภายใน



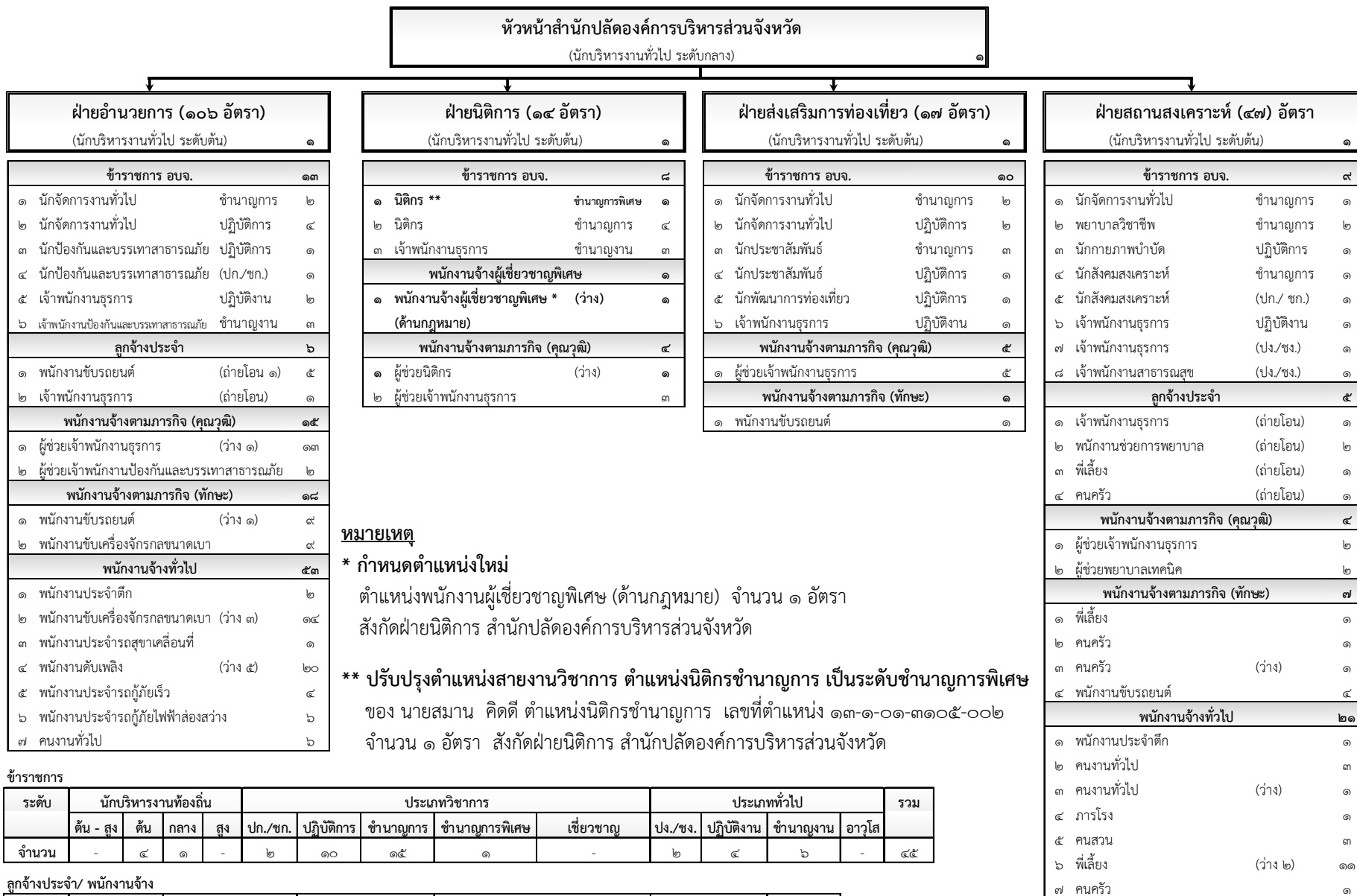
โครงสร้างปลัดองค์การบริหารส่วนจังหวัด/รองปลัดองค์การบริหารส่วนจังหวัด (รหัส ๐๐) (๔ อัตรา)



ข้าราชการ

ระดับ	อำนวยการท้องถิ่น				รวม
	ต้น - สูง	ต้น	กลาง	สูง	
จำนวน	๑	-	๒	๑	๔

## โครงสร้างสำนักปลัดองค์การบริหารส่วนจังหวัด (รหัสสำนัก ๐๑) (๑๘๕ อัตรา)

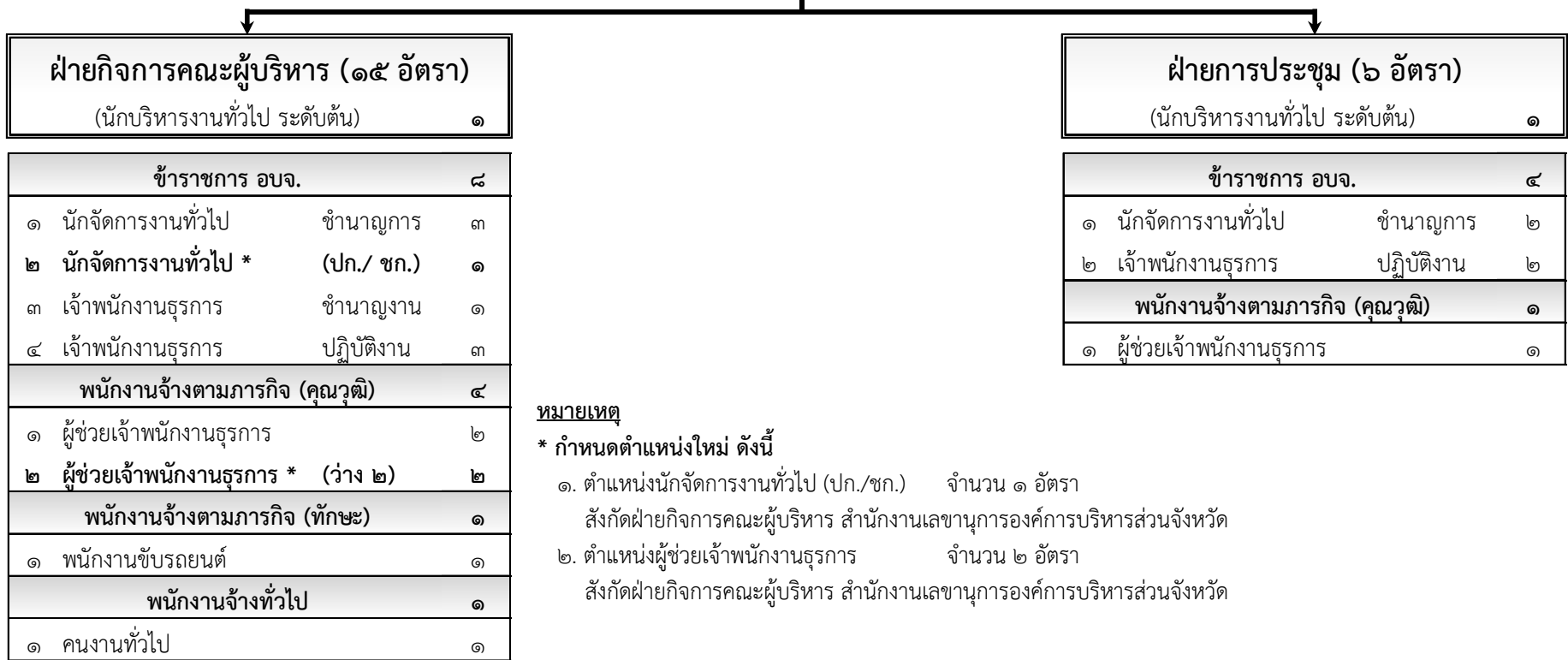


ระดับ	นักบริหารงานท้องถิ่น			ประเภทวิชาการ					ประเภททั่วไป				รวม	
	ต้น - สูง	ต้น	กลาง	สูง	ปก./ชก.	ปฏิบัติการ	ชำนาญการ	ชำนาญการพิเศษ	เชี่ยวชาญ	ปง./ชง.	ปฏิบัติงาน	ชำนาญงาน		อาวุโส
จำนวน	-	๔	๑	-	๒	๑๐	๑๕	๑	-	๒	๔	๖	-	๔๕

ลูกจ้างประจำ/ พนักงานจ้าง							
ประเภท	ลูกจ้างประจำ	ลูกจ้างประจำ ถ่ายโอน	พนักงานจ้าง ผู้เชี่ยวชาญพิเศษ	พนักงานจ้างตามภารกิจ		พนักงานจ้างทั่วไป	รวม
				(คุณวุฒิ)	(ทักษะ)		
จำนวน	๔	๗	๑	๒๘	๒๖	๗๔	๑๔๐

โครงสร้างสำนักงานเลขาธิการองค์การบริหารส่วนจังหวัด (รหัสสำนัก ๐๒) (๒๒ อัตรา)

**เลขาธิการองค์การบริหารส่วนจังหวัด**  
(นักบริหารงานทั่วไป ระดับกลาง) ๑



**หมายเหตุ**

\* กำหนดตำแหน่งใหม่ ดังนี้

๑. ตำแหน่งนักจัดการงานทั่วไป (ปก./ชก.) จำนวน ๑ อัตรา  
สังกัดฝ่ายกิจการคณะผู้บริหาร สำนักงานเลขาธิการองค์การบริหารส่วนจังหวัด
๒. ตำแหน่งผู้ช่วยเจ้าพนักงานธุรการ จำนวน ๒ อัตรา  
สังกัดฝ่ายกิจการคณะผู้บริหาร สำนักงานเลขาธิการองค์การบริหารส่วนจังหวัด

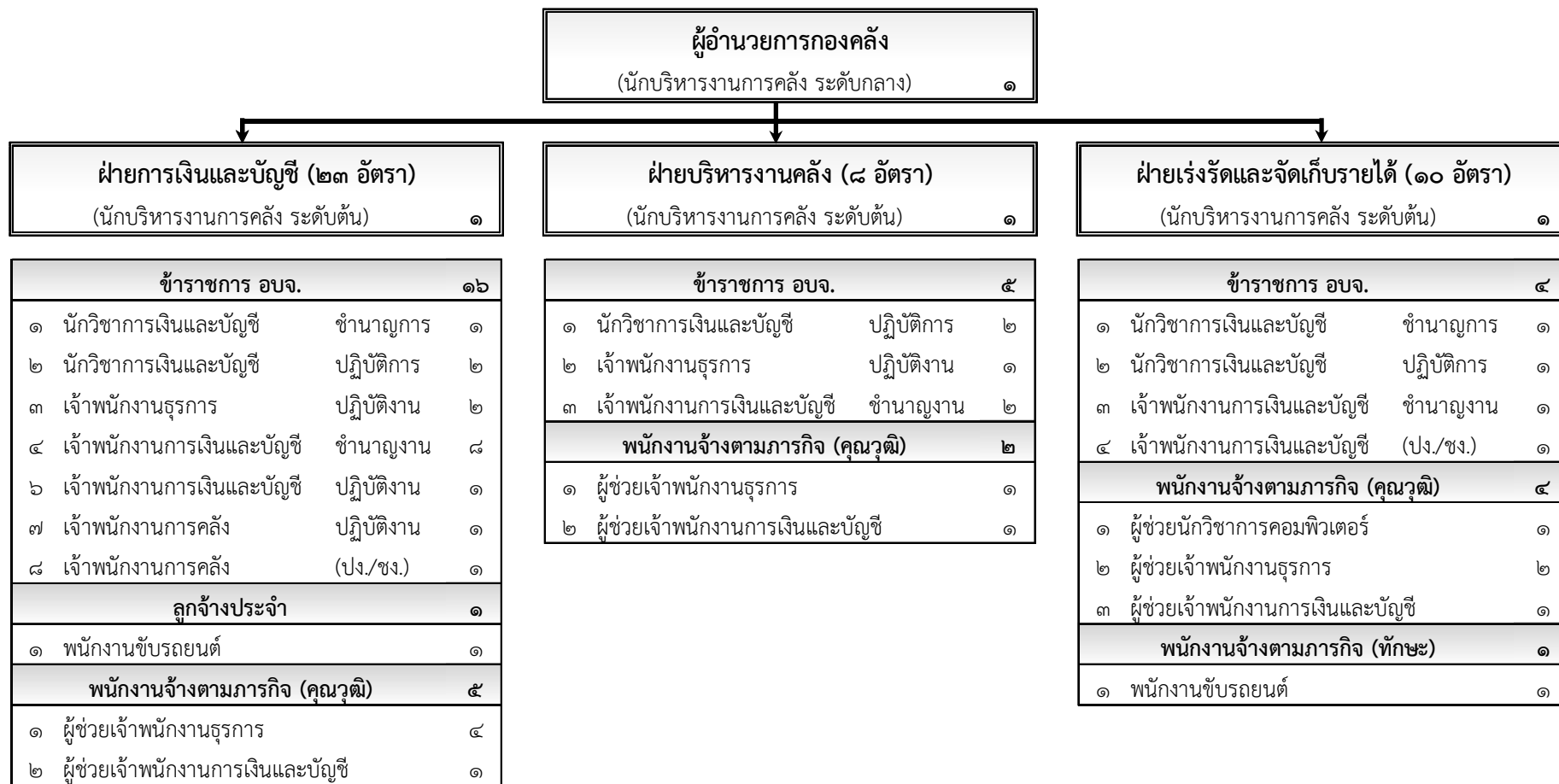
ข้าราชการ

ระดับ	อำนาจการท้องถิ่น				ประเภทวิชาการ					ประเภททั่วไป				รวม
	ต้น - สูง	ต้น	กลาง	สูง	ปก./ชก.	ปฏิบัติการ	ชำนาญการ	ชำนาญการพิเศษ	เชี่ยวชาญ	ปง./ชง.	ปฏิบัติงาน	ชำนาญงาน	อาวุโส	
จำนวน	-	๒	๑	-	๑	-	๕	-	-	-	๕	๑	-	๑๕

ลูกจ้างประจำ/ พนักงานจ้าง

ประเภท	ลูกจ้างประจำ	ลูกจ้างประจำ ถ่ายโอน	พนักงานจ้าง ผู้เชี่ยวชาญพิเศษ	พนักงานจ้างตามภารกิจ		พนักงานจ้างทั่วไป	รวม
				(คุณวุฒิ)	(ทักษะ)		
จำนวน	-	-	-	๕	๑	๑	๗

### โครงสร้างกองคลัง (รหัสกอง ๐๔) (๔๒ อัตรา)



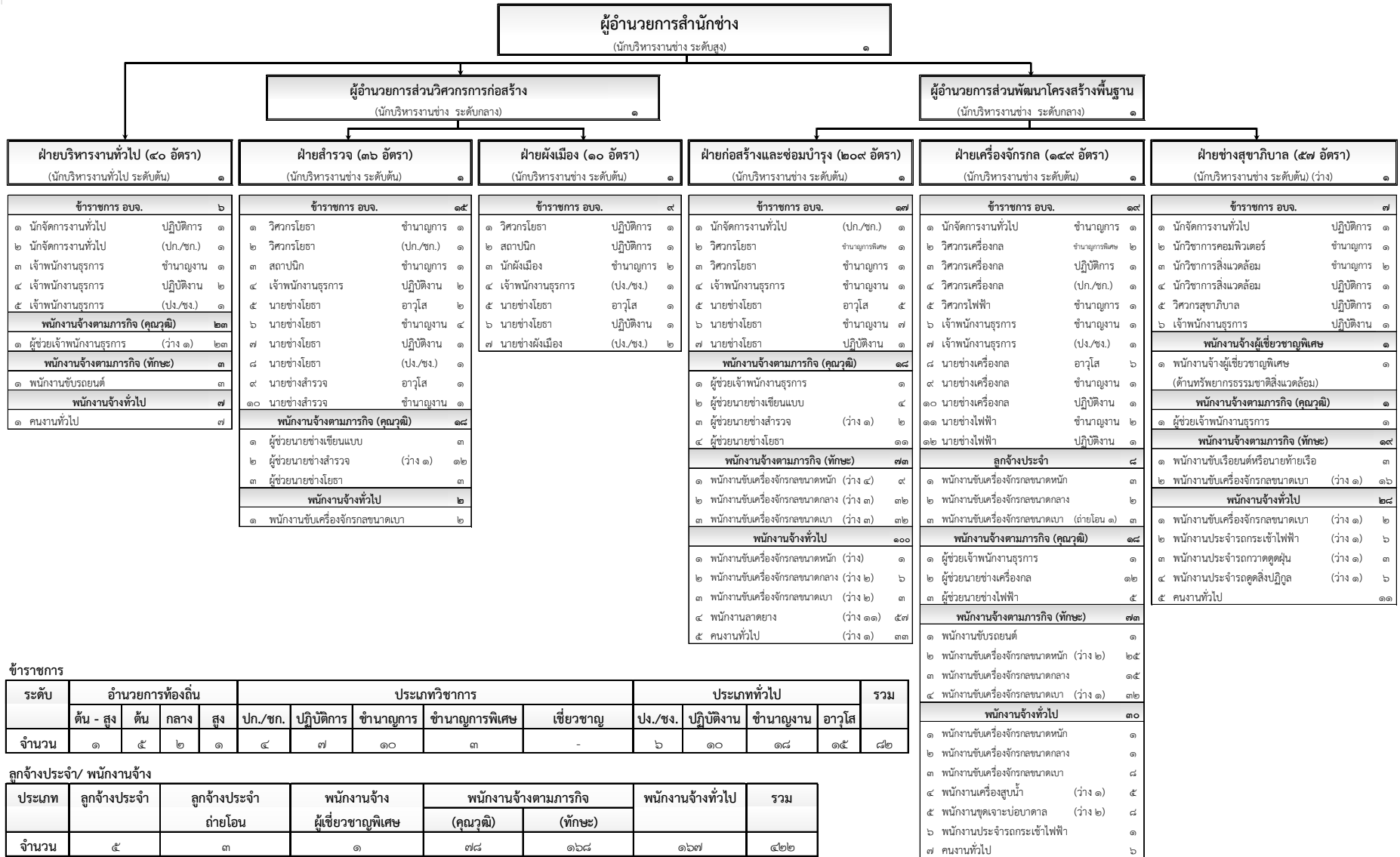
ข้าราชการ

ระดับ	อำนาจการท้องถิ่น				ประเภทวิชาการ					ประเภททั่วไป				รวม
	ต้น - สูง	ต้น	กลาง	สูง	ปจ./ชก.	ปฏิบัติการ	ชำนาญการ	ชำนาญการพิเศษ	เชี่ยวชาญ	ปง./ชง.	ปฏิบัติงาน	ชำนาญงาน	อาวุโส	
จำนวน	-	๓	๑	-	-	๕	๒	-	-	๒	๕	๑๑	-	๒๙

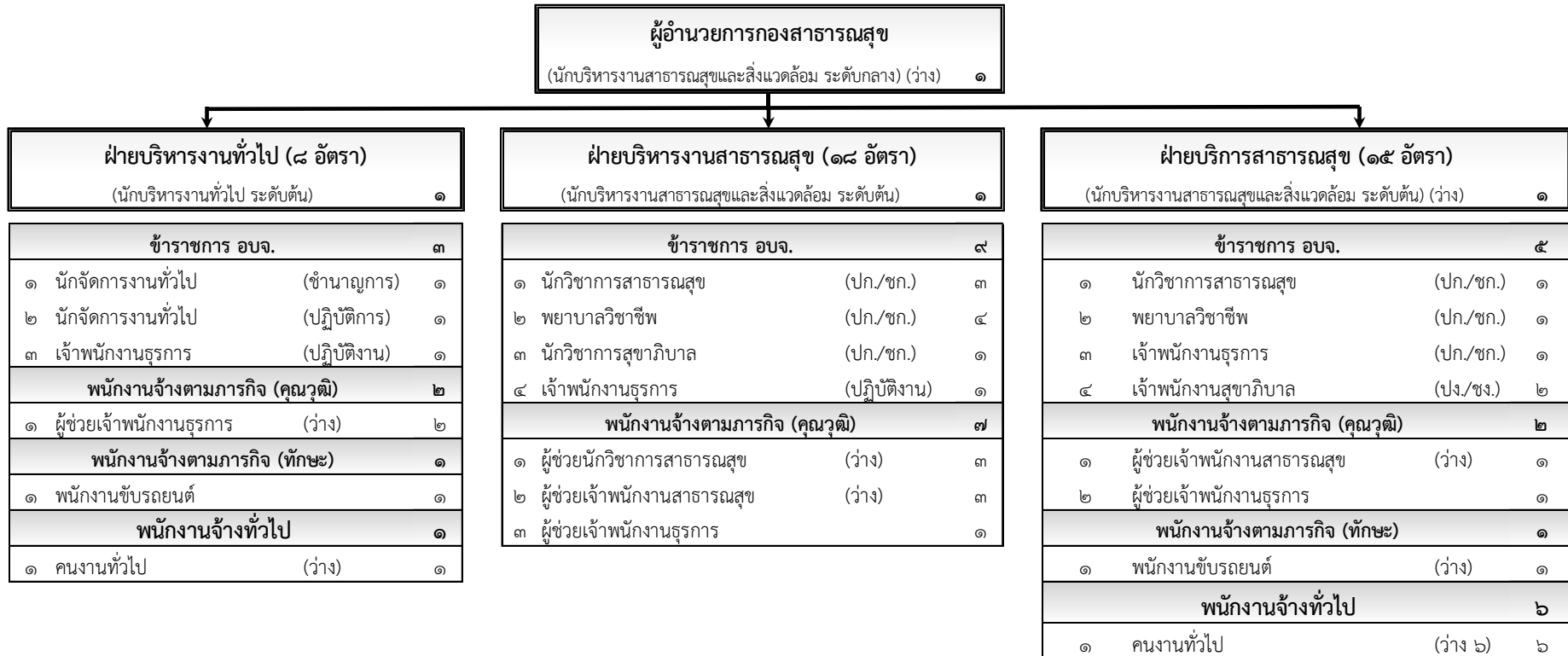
ลูกจ้างประจำ/ พนักงานจ้าง

ประเภท	ลูกจ้างประจำ	ลูกจ้างประจำ ถ่ายโอน	พนักงานจ้าง ผู้เชี่ยวชาญพิเศษ	พนักงานจ้างตามภารกิจ		พนักงานจ้างทั่วไป	รวม
				(คุณวุฒิ)	(ทักษะ)		
จำนวน	๑	-	-	๑๑	๑	-	๑๓

## โครงสร้างสำนักช่าง (รหัสสำนัก ๐๕) (๕๐๔ อัตรา)



## โครงสร้างกองสาธารณสุข (รหัสกอง ๐๖) (๔๑ อัตรา)



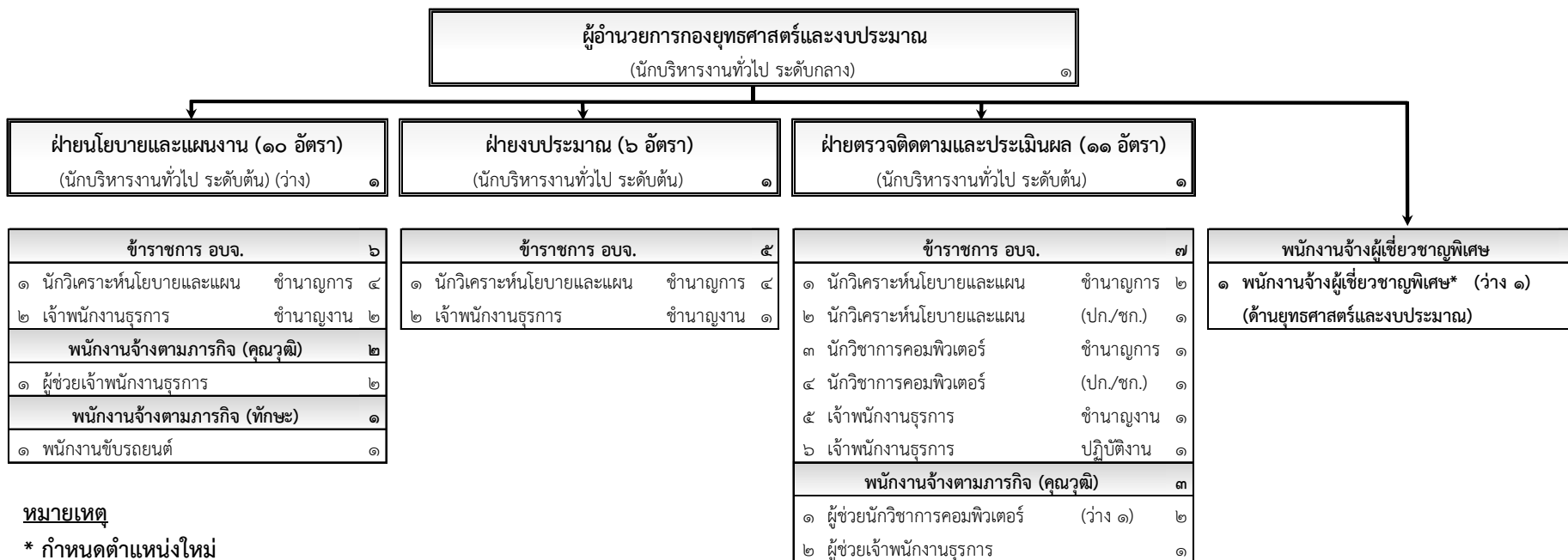
**ข้าราชการ**

ระดับ	อำนาจการท้องถิ่น				ประเภทวิชาการ					ประเภททั่วไป				รวม
	ต้น - สูง	ต้น	กลาง	สูง	ปก./ชก.	ปฏิบัติการ	ชำนาญการ	ชำนาญการพิเศษ	เชี่ยวชาญ	ปง./ชง.	ปฏิบัติงาน	ชำนาญงาน	อาวุโส	
จำนวน	๒	๒	-	-	๑๑	๑	๑	-	-	๒	๒	-	-	๒๑

**ลูกจ้างประจำ/ พนักงานจ้าง**

ประเภท	ลูกจ้างประจำ	ลูกจ้างประจำ ถ่ายโอน	พนักงานจ้าง ผู้เชี่ยวชาญพิเศษ	พนักงานจ้างตามภารกิจ		พนักงานจ้างทั่วไป	รวม
				(คุณวุฒิ)	(ทักษะ)		
จำนวน	-	-	-	๑๑	๒	๗	๒๐

### โครงสร้างกองยุทธศาสตร์และงบประมาณ (รหัสกอง ๐๗) (๒๙ อัตรา)



**หมายเหตุ**

**\* กำหนดตำแหน่งใหม่**

ตำแหน่งพนักงานผู้เชี่ยวชาญพิเศษ (ด้านยุทธศาสตร์และงบประมาณ) จำนวน ๑ อัตรา  
สังกัดกองยุทธศาสตร์และงบประมาณ

**ข้าราชการ**

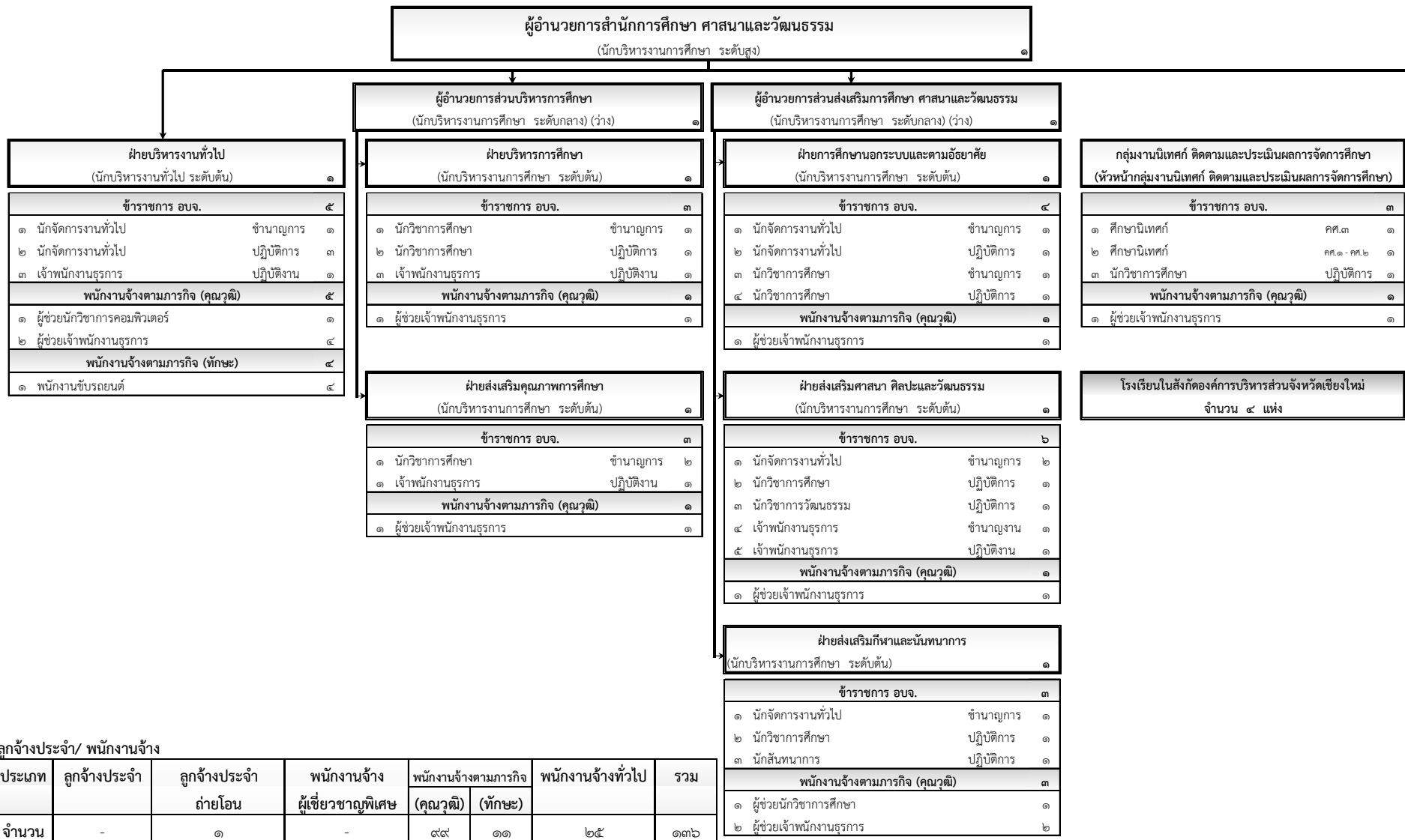
ระดับ	อำนาจการท้องถิ่น				ประเภทวิชาการ					ประเภททั่วไป				รวม
	ต้น - สูง	ต้น	กลาง	สูง	ปก./ชก.	ปฏิบัติการ	ชำนาญการ	ชำนาญการพิเศษ	เชี่ยวชาญ	พง./ชง.	ปฏิบัติงาน	ชำนาญงาน	อาวุโส	
จำนวน	๑	๒	๑	-	๒	-	๑๑	-	-	-	๑	๔	-	๒๒

**ลูกจ้างประจำ/ พนักงานจ้าง**

ประเภท	ลูกจ้างประจำ	ลูกจ้างประจำ ถ่ายโอน	พนักงานจ้าง ผู้เชี่ยวชาญพิเศษ	พนักงานจ้างตามภารกิจ		พนักงานจ้างทั่วไป	รวม
				(คุณวุฒิ)	(ทักษะ)		
จำนวน	-	-	๑	๕	๑	-	๗



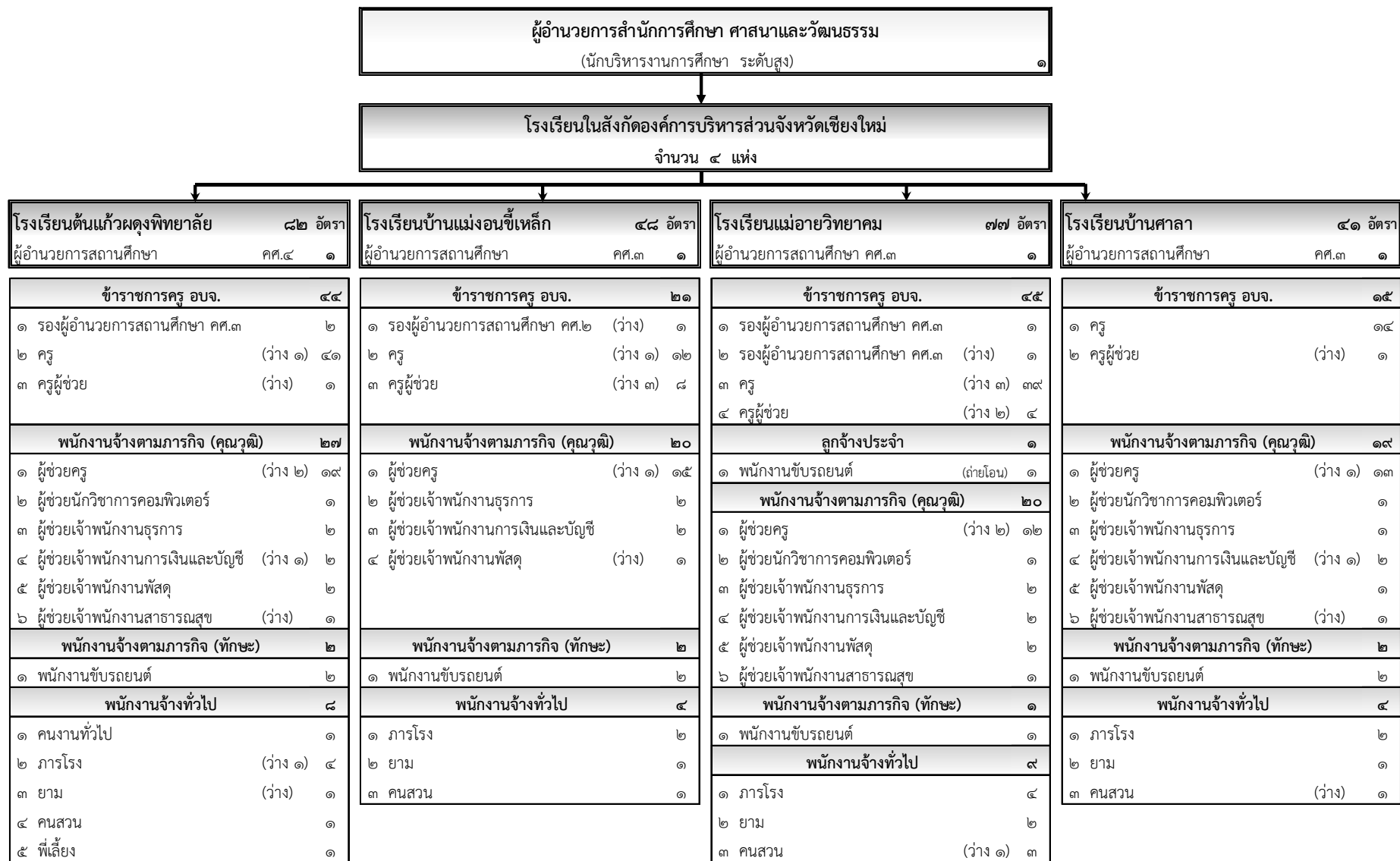
## โครงสร้างสำนักการศึกษา ศาสนาและวัฒนธรรม (รหัสสำนัก ๐๘) (๓๐๑ อัตรา)



**ข้าราชการ**

ระดับ	อำนาจการท้องถิ่น				ประเภทวิชาการ					ประเภททั่วไป			รวม	
	ต้น - สูง	ต้น	กลาง	สูง	ปก./ชก.	ปฏิบัติการ	ชำนาญการ	ชำนาญการพิเศษ	เชี่ยวชาญ	พง./ชง.	ปฏิบัติงาน	ชำนาญงาน		อาวุโส
จำนวน	๒	๖	-	๑	-	๑๑	๙	-	-	-	๔	๑	-	๓๔

โรงเรียนในสังกัดองค์การบริหารส่วนจังหวัดเชียงใหม่ จำนวน ๔ แห่ง รายละเอียด ดังนี้



บุคลากรทางการศึกษา

ประเภท	ผู้อำนวยการสถานศึกษา	รองผู้อำนวยการสถานศึกษา	ครู	ครูผู้ช่วย	ศึกษานิเทศก์	รวม
จำนวน	๔	๕	๑๐๖	๑๔	๒	๑๓๑

### โครงสร้างกองการเจ้าหน้าที่ (รหัสกอง ๒๙) (๓๔ อัตรา)



ข้าราชการ

ระดับ	อำนาจการท้องถิ่น				ประเภทวิชาการ					ประเภททั่วไป				รวม
	ต้น - สูง	ต้น	กลาง	สูง	ปก./ชก.	ปฏิบัติการ	ชำนาญการ	ชำนาญการพิเศษ	เชี่ยวชาญ	ปง./ชง.	ปฏิบัติงาน	ชำนาญงาน	อาวุโส	
จำนวน	-	๓	๑	-	-	๓	๑๓	-	-	๑	๕	๑	-	๒๗

ลูกจ้างประจำ/ พนักงานจ้าง

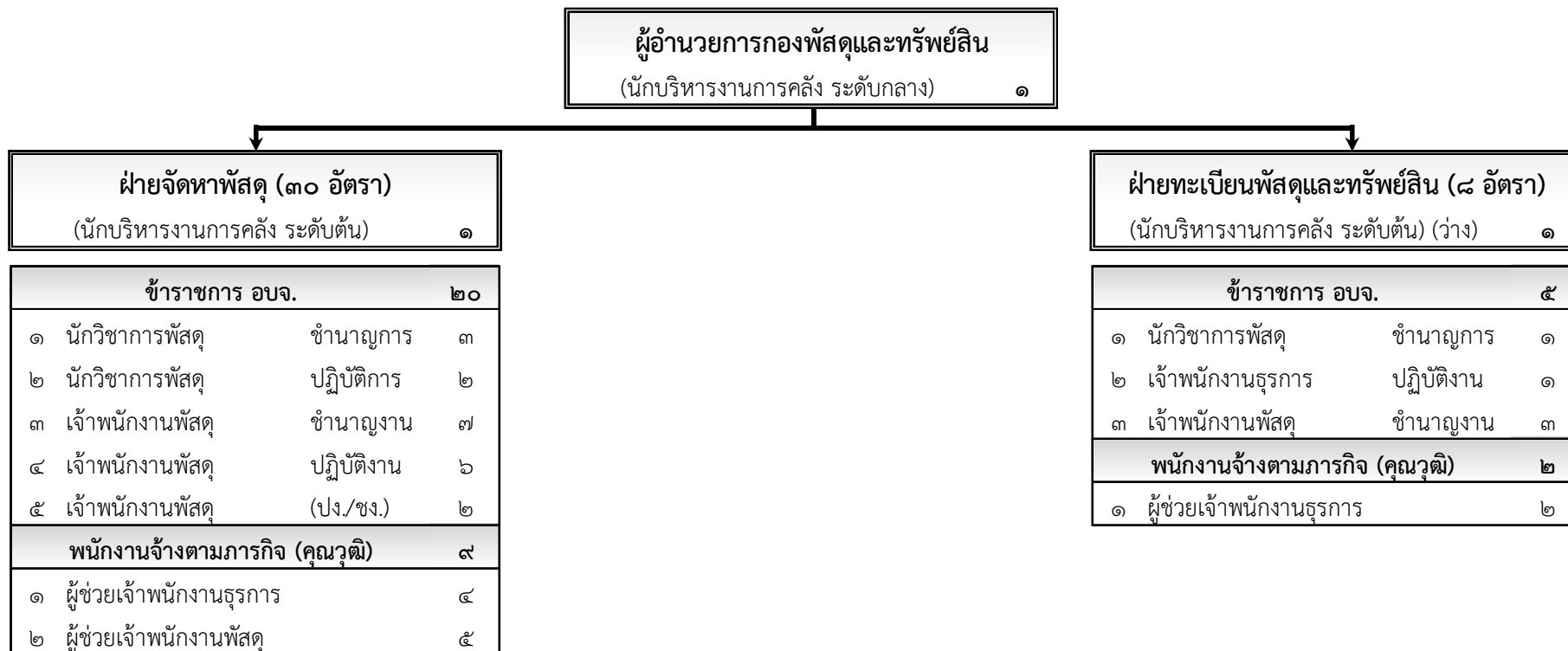
ประเภท	ลูกจ้างประจำ	ลูกจ้างประจำ ถ่ายโอน	พนักงานจ้าง ผู้เชี่ยวชาญพิเศษ	พนักงานจ้างตามภารกิจ		พนักงานจ้างทั่วไป	รวม
				(คุณวุฒิ)	(ทักษะ)		
จำนวน	-	-	-	๖	๑	-	๗

**หมายเหตุ**

\* กำหนดตำแหน่งใหม่

ตำแหน่งผู้ช่วยเจ้าพนักงานธุรการ จำนวน ๒ อัตรา  
สังกัดฝ่ายสรรหาและบรรจุแต่งตั้ง กองการเจ้าหน้าที่

โครงสร้างกองพัสดุและทรัพย์สิน (รหัสกอง ๒๑) (๓๙ อัตรา)



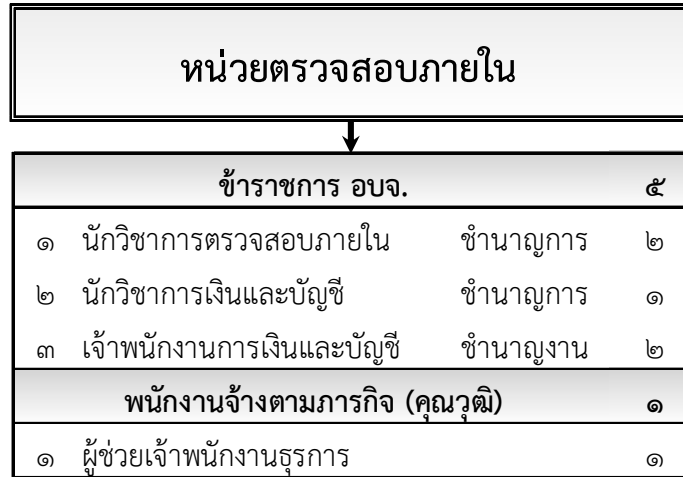
ข้าราชการ

ระดับ	อำนาจการท้องถิ่น				ประเภทวิชาการ					ประเภททั่วไป				รวม
	ต้น - สูง	ต้น	กลาง	สูง	ปค./ชก.	ปฏิบัติการ	ชำนาญการ	ชำนาญการพิเศษ	เชี่ยวชาญ	ปง./ชง.	ปฏิบัติงาน	ชำนาญงาน	อาวุโส	
จำนวน	๑	๑	๑	-	-	๒	๔	-	-	๒	๗	๑๐	-	๒๘

ลูกจ้างประจำ/ พนักงานจ้าง

ประเภท	ลูกจ้างประจำ	ลูกจ้างประจำ ถ่ายโอน	พนักงานจ้าง ผู้เชี่ยวชาญพิเศษ	พนักงานจ้างตามภารกิจ		พนักงานจ้างทั่วไป	รวม
				(คุณวุฒิ)	(ทักษะ)		
จำนวน	-	-	-	๑๑	-	-	๑๑

โครงสร้างหน่วยตรวจสอบภายใน (รหัส ๑๒) (๖ อัตรา)



ข้าราชการ

ระดับ	อำนาจการท้องถิ่น				ประเภทวิชาการ					ประเภททั่วไป				รวม
	ต้น - สูง	ต้น	กลาง	สูง	ปก./ชก.	ปฏิบัติการ	ชำนาญการ	ชำนาญการพิเศษ	เชี่ยวชาญ	ปง./ชง.	ปฏิบัติงาน	ชำนาญงาน	อาวุโส	
จำนวน	-	-	-	-	-	-	๓	-	-	-	-	๒	-	๕

ลูกจ้างประจำ/ พนักงานจ้าง

ประเภท	ลูกจ้างประจำ	ลูกจ้างประจำ ถ่ายโอน	พนักงานจ้าง ผู้เชี่ยวชาญพิเศษ	พนักงานจ้างตามภารกิจ		พนักงานจ้างทั่วไป	รวม
				(คุณวุฒิ)	(ทักษะ)		
จำนวน	-	-	-	๑	-	-	๑

## บทสรุป

ตามที่ องค์การบริหารส่วนจังหวัดเชียงใหม่ ได้จัดทำแผนอัตรากำลัง ๓ ปี ปิงบประมาณ พ.ศ. ๒๕๖๔ - ๒๕๖๖ โดยมีผลบังคับใช้ตั้งแต่วันที่ ๑ ตุลาคม ๒๕๖๓ ถึงวันที่ ๓๐ กันยายน ๒๕๖๖ และได้ประกาศปรับปรุงแผนอัตรากำลังฯ ครั้งที่ ๑ เมื่อวันที่ ๖ พฤษภาคม ๒๕๖๔ โดยมีผลบังคับใช้ตั้งแต่วันที่ ๑๑ พฤษภาคม ๒๕๖๔ ถึงวันที่ ๓๐ กันยายน ๒๕๖๖ ซึ่งในระหว่างประกาศใช้แผนอัตรากำลังฯ ดังกล่าว องค์การบริหารส่วนจังหวัดเชียงใหม่ได้มีการดำเนินงานเกี่ยวกับการบริหารงานบุคคล เช่น การปรับปรุงตำแหน่งและระดับตำแหน่ง การตัดโอนตำแหน่งข้าราชการครูองค์การบริหารส่วนจังหวัด การขอกำหนดตำแหน่งเพิ่มเติม การยุบเลิกตำแหน่ง เป็นต้น ทำให้ข้อมูลการบริหารงานบุคคลในปัจจุบันไม่สอดคล้องกับแผนอัตรากำลังฯ ที่ประกาศใช้เดิม

เพื่อให้แผนอัตรากำลังขององค์การบริหารส่วนจังหวัดเชียงใหม่ มีความสอดคล้องกับข้อมูลอัตรากำลังที่เปลี่ยนแปลงไป ประกอบกับเพื่อให้มีเครื่องมือสำหรับนำไปใช้ในการบริหารทรัพยากรบุคคลกำหนดตำแหน่ง การสรรหา การพัฒนาบุคลากร การใช้ตำแหน่งเป็นไปอย่างถูกต้อง มีการบริหารงานตามภารกิจ อำนาจหน้าที่และความรับผิดชอบ ให้บรรลุวัตถุประสงค์และเป้าหมายได้อย่างมีประสิทธิภาพและประสิทธิผล เกิดประโยชน์สูงสุดต่อองค์กรและสามารถตอบสนองความต้องการของประชาชนได้อย่างแท้จริง ตลอดจนการประมาณการค่าใช้จ่ายเกี่ยวกับเงินเดือน ค่าจ้าง และประโยชน์ตอบแทนอื่น เป็นต้น ตามระเบียบกฎหมายกำหนด ทั้งนี้ องค์การบริหารส่วนจังหวัดเชียงใหม่ ต้องดำเนินการปรับปรุงแผนอัตรากำลังดังกล่าว ตามมติเห็นชอบของคณะกรรมการจัดทำแผนอัตรากำลัง ๓ ปี องค์การบริหารส่วนจังหวัดเชียงใหม่ และตามมติที่ประชุมคณะกรรมการข้าราชการองค์การบริหารส่วนจังหวัด จังหวัดเชียงใหม่ (ก.จ.จ.เชียงใหม่)

ดังนั้น องค์การบริหารส่วนจังหวัดเชียงใหม่ จึงได้ดำเนินการปรับปรุงแผนอัตรากำลัง ๓ ปี ประจำปีงบประมาณ พ.ศ. ๒๕๖๔ - ๒๕๖๖ ครั้งที่ ๒ เพื่อใช้เป็นกรอบในการบริหารงานบุคคล การกำหนดตำแหน่งและการใช้ตำแหน่งขององค์การบริหารส่วนจังหวัดเชียงใหม่ อำเภอเมืองเชียงใหม่ จังหวัดเชียงใหม่ ต่อไป

-----