

๒.๕ ยุทธศาสตร์การพัฒนากองคกรปกครองส่วนท้องถิ่นจังหวัดเชียงใหม่ (พ.ศ. ๒๕๖๑ – ๒๕๖๔)

๑. วิสัยทัศน์การพัฒนากองคกรปกครองส่วนท้องถิ่น จังหวัดเชียงใหม่

“เป็นองค์กรหลักในการพัฒนาท้องถิ่น บนพื้นฐานของความเข้าใจในปัญหาและศักยภาพของท้องถิ่นโดยการมีส่วนร่วมของชุมชน”

๒. พันธกิจ

๑. เสริมสร้างการมีส่วนร่วมทุกภาคส่วนในการบริหารจัดการท้องถิ่นอย่างมีประสิทธิภาพ
๒. พัฒนาบุคลากรขององค์กรปกครองส่วนท้องถิ่นให้มีความทันสมัยมีคุณธรรมจริยธรรมตามกฎหมายบัญญัติ
๓. ส่งเสริมบำรุงรักษาศิลปะ จารีตประเพณี ภูมิปัญญาท้องถิ่น วัฒนธรรมอันดีของท้องถิ่น
๔. ส่งเสริมและรักษาคุณภาพสิ่งแวดล้อมของท้องถิ่น

๓. ประเด็นยุทธศาสตร์การพัฒนากองคกรปกครองส่วนท้องถิ่น

๑. ยุทธศาสตร์การพัฒนาโครงสร้างพื้นฐานทางการเกษตรเพื่อรองรับการพัฒนาเศรษฐกิจและสังคม
 ๒. ยุทธศาสตร์การพัฒนาเศรษฐกิจตามแนวทางปรัชญาเศรษฐกิจพอเพียง
 ๓. ยุทธศาสตร์การบริหารจัดการทรัพยากรธรรมชาติและสิ่งแวดล้อม
 ๔. ยุทธศาสตร์การอนุรักษ์ ฟื้นฟูและสืบสาน ศิลปวัฒนธรรม จารีตประเพณีและภูมิปัญญาท้องถิ่น
 ๕. ยุทธศาสตร์การพัฒนาคุณภาพชีวิตของประชาชน
 ๖. ยุทธศาสตร์การป้องกัน บรรเทาสาธารณภัยและการรักษาความเป็นระเบียบเรียบร้อยในชุมชน
 ๗. ยุทธศาสตร์การบริหารจัดการบ้านเมืองที่ดี
๔. ยุทธศาสตร์ เป้าประสงค์ กลยุทธ์ และแนวทางการพัฒนา
สามารถแสดงได้ดังตารางต่อไปนี้

ยุทธศาสตร์ ๑ : การพัฒนาโครงสร้างพื้นฐานทางการเกษตรเพื่อรองรับการพัฒนาเศรษฐกิจและสังคม

เป้าประสงค์	ตัวชี้วัดเป้าประสงค์	กลยุทธ์	แนวทางการพัฒนา
<p>๑.๑ ระบบสาธารณูปโภคทางการเกษตร โดยเฉพาะการคมนาคมขนส่งมีประสิทธิภาพ สามารถตอบสนองความต้องการของประชาชนอย่างทั่วถึง</p>	<p>๑.๑.๑ ร้อยละของการกระจายงบประมาณและโครงการด้าน การคมนาคมขนส่งในแต่ละพื้นที่ทางภูมิศาสตร์</p> <p>๑.๑.๒ ร้อยละของระดับความพึงพอใจเฉลี่ยของประชาชนต่อระดับความพึงพอใจสูงสุดของระบบสาธารณูปโภคทางการเกษตรของประชาชน</p>	<p>๑. พัฒนาโครงสร้างพื้นฐานด้านการคมนาคมขนส่งที่จำเป็น</p> <p>๒. พัฒนาการบริหารจัดการโครงสร้างพื้นฐานทางการเกษตรเพื่อรองรับการพัฒนาเศรษฐกิจและสังคม</p>	<p>๑. พัฒนาโครงสร้างทางการเกษตร เช่น การพัฒนาแหล่งน้ำ แหล่งน้ำธรรมชาติ ระบบชลประทานเพื่อการเกษตรที่เหมาะสม สามารถตอบสนองความจำเป็นและความต้องการของคนในท้องถิ่น มีความสอดคล้องและเชื่อมโยงกับยุทธศาสตร์การพัฒนาเศรษฐกิจและสังคม การสร้างงานและกระจายรายได้อย่างทั่วถึง</p> <p>๒. ปรับปรุงและพัฒนาคุณภาพของถนนหรือสะพานข้ามแม่น้ำให้ได้มาตรฐานที่ดี มีความปลอดภัยในการเดินทางและขนส่งสินค้าทางการเกษตรได้อย่างสะดวกสบาย จัดให้มีป้ายเส้นทาง ระบบไฟฟ้าส่องสว่างที่เหมาะสมเพียงพอ รวมถึงการปรับปรุงคุณภาพการคมนาคมขนส่งทางน้ำ</p> <p>๑. พัฒนาโครงสร้างทางการเกษตร เช่น การพัฒนาแหล่งน้ำ แหล่งน้ำธรรมชาติ ระบบชลประทานเพื่อการเกษตรที่เหมาะสม สามารถตอบสนองความจำเป็นและความต้องการของคนในท้องถิ่น มีความสอดคล้องและเชื่อมโยงกับยุทธศาสตร์การพัฒนาเศรษฐกิจและสังคม การสร้างงานและกระจายรายได้อย่างทั่วถึง</p> <p>๒. ปรับปรุงและพัฒนาคุณภาพของถนนหรือสะพานข้ามแม่น้ำให้ได้มาตรฐานที่ดี มีความปลอดภัยในการเดินทางและขนส่งสินค้าทางการเกษตรได้อย่างสะดวกสบาย จัดให้มีป้ายเส้นทาง ระบบไฟฟ้าส่องสว่างที่เหมาะสมเพียงพอ รวมถึงการปรับปรุงคุณภาพการคมนาคมขนส่งทางน้ำ</p> <p>๓. ผลักดันให้เกิดระบบการให้บริการขนส่งสาธารณะทางการเกษตร และ</p>

			ขนส่งมวลชนที่เชื่อมโยงกับท้องถิ่นอื่นอย่างมีประสิทธิภาพ สามารถรองรับการใช้งานของประชาชนในท้องถิ่น และนักท่องเที่ยวทั้งจากในประเทศและต่างประเทศ
--	--	--	--

ยุทธศาสตร์ ๑ : การพัฒนาโครงสร้างพื้นฐานทางการเกษตรเพื่อรองรับการพัฒนาเศรษฐกิจและสังคม (ต่อ)

เป้าประสงค์	ตัวชี้วัดเป้าประสงค์	กลยุทธ์	แนวทางการพัฒนา
๑.๒ ภาคเกษตรกรรมสามารถสร้างมูลค่าเพิ่มและมีการกระจายรายได้อย่างเหมาะสม	๑.๒.๑ ร้อยละของมูลค่าเพิ่มของสินค้าเกษตร ๑.๒.๒ ร้อยละของการขยายตัวของผลิตภัณฑ์มวลรวมภาคเกษตรของจังหวัดเชียงใหม่	๓. พัฒนาโครงสร้างพื้นฐานทางการเกษตรเพื่อสร้างมูลค่าเพิ่มให้แก่ผลผลิตทางการเกษตร	๑. ปรับปรุงและพัฒนาาระบบสาธารณูปโภคทางการเกษตรในทุกๆ ด้าน เพื่อให้สามารถป้องกันและบรรเทา ผลกระทบจากภัยแล้งที่มีต่อภาคเกษตรกรรมได้อย่างมีประสิทธิภาพ ๒. ปรับปรุงและพัฒนาาระบบสาธารณูปโภคทางการเกษตร เพื่อเพิ่มศักยภาพและสร้างความเข้มแข็งให้กับประชาชนในท้องถิ่น โดยเฉพาะการเพิ่มประสิทธิภาพการผลิตสร้างมูลค่าเพิ่มสินค้าเกษตร และลดค่าใช้จ่ายในการกระจายสินค้า เช่น การจัดตั้งและดูแลตลาดกลางรับซื้อ-ขาย ในชุมชน หรือร่วมมือกับชุมชนข้างเคียง ๓. สร้างความร่วมมือกับหน่วยงานทั้งภาครัฐและเอกชน ในการพัฒนาโครงสร้างพื้นฐานทางการเกษตรอย่างมีส่วนร่วม ตลอดจนติดตามประเมินผลความก้าวหน้าอย่างต่อเนื่อง

ยุทธศาสตร์ ๒ : การพัฒนาเศรษฐกิจตามแนวทางปรัชญาเศรษฐกิจพอเพียง

เป้าประสงค์	ตัวชี้วัดเป้าประสงค์	กลยุทธ์	แนวทางการพัฒนา
๒.๑ ชุมชนยึดถือและปฏิบัติตามแนวทางปรัชญาเศรษฐกิจพอเพียง เกิดภูมิคุ้มกันทางเศรษฐกิจ	๒.๑.๑ ร้อยละของชุมชนที่มีความรู้และปฏิบัติตามแนวทางปรัชญาเศรษฐกิจพอเพียงต่อชุมชนทั้งหมด	๑. ส่งเสริมและพัฒนากิจกรรมตามแนวทางปรัชญาเศรษฐกิจพอเพียงและสร้างภูมิคุ้มกันให้กับระบบเศรษฐกิจในท้องถิ่น	<p>๑. ส่งเสริมการใช้ทรัพยากรธรรมชาติในท้องถิ่นเพื่อเป็นฐานการผลิตทางการเกษตรอย่างคุ้มค่าและเกิดประโยชน์สูงสุด โดยใช้แนวคิดปรัชญาเศรษฐกิจพอเพียง ผสมผสานกับวิถีชีวิตดั้งเดิม บนพื้นฐานวัฒนธรรมของชุมชนเป็นสำคัญ ตลอดจนการสนับสนุน ต่อยอดและขยายผลความสำเร็จการพัฒนาโครงการหลวง เพื่อส่งเสริมการเรียนรู้ภูมิปัญญาและนวัตกรรมเกษตร ตามแนวทางเศรษฐกิจพอเพียง</p> <p>๒. การนำเทคโนโลยีเข้ามาใช้ เพื่อพัฒนาประสิทธิภาพและสร้างมูลค่าเพิ่มให้กับภาคการเกษตรในท้องถิ่น เช่น การพัฒนาเมล็ดพันธุ์ การจัดเก็บรักษาผลผลิต การแปรรูปผลิตภัณฑ์และการให้บริการวิชาการด้านการเกษตร เพื่อเสริมสร้างความเข้มแข็งให้เกษตรกรอย่างเป็นระบบ ตลอดจนรณรงค์</p>

			<p>และส่งเสริมเกษตรอินทรีย์และเกษตรปลอดภัย เพื่อการบริโภคและการผลิตเพื่อจำหน่ายในชุมชน</p> <p>๓. ส่งเสริมให้มีการประกอบอาชีพเสริมต่อยอดจากอาชีพเกษตรกร โดยอาจสร้างกลุ่มอาชีพ หรือสหกรณ์ที่มีความเข้มแข็ง เพื่อเป็นการสร้างรายได้เสริม และผลักดันให้เกิดการกระจายรายได้อย่างทั่วถึง</p> <p>๔. ส่งเสริมการออมในทุกระดับชุมชนบนพื้นฐานของความเข้าใจ และความพร้อมของชุมชน</p> <p>๕. เสริมสร้างค่านิยมในการบริโภคสินค้าชุมชน และสินค้าที่ผลิตภายในประเทศ</p>
--	--	--	---

ยุทธศาสตร์ ๒ : การพัฒนาเศรษฐกิจตามแนวทางปรัชญาเศรษฐกิจพอเพียง (ต่อ)

เป้าประสงค์	ตัวชี้วัดเป้าประสงค์	กลยุทธ์	แนวทางการพัฒนา
<p>๒.๒ ท้องถิ่นมีการพัฒนาด้านการท่องเที่ยว วิสาหกิจชุมชน ให้มีความพร้อมแข่งขันและรองรับผลกระทบจากการเข้าร่วมประชาคมเศรษฐกิจอาเซียน</p>	<p>๒.๒.๑ ร้อยละของท้องถิ่นที่มีการพัฒนาด้านการท่องเที่ยวหรือวิสาหกิจในชุมชนเพิ่มขึ้น</p> <p>๒.๒.๒ ร้อยละของผู้ประกอบการที่ได้รับการส่งเสริมพัฒนาผลิตภัณฑ์ชุมชน</p>	<p>๒. ส่งเสริมให้ท้องถิ่นมีการพัฒนาศักยภาพด้านการท่องเที่ยวในชุมชน มีความพร้อมแข่งขันในประชาคมเศรษฐกิจอาเซียน</p>	<p>๑. ส่งเสริมและพัฒนาการท่องเที่ยวในชุมชน ทั้งกิจกรรมทางการท่องเที่ยวเดิมและเพิ่มกิจกรรมใหม่ เช่น การท่องเที่ยวเชิงวัฒนธรรม เชิงสุขภาพ และเชิงนิเวศ ที่สอดคล้องกับวิถีชีวิต ขนบธรรมเนียมประเพณี บนพื้นฐานของการมีส่วนร่วม เหมาะสมกับศักยภาพและเกิดประโยชน์ต่อคนในท้องถิ่น</p> <p>๒. ศึกษา รวบรวม และเผยแพร่ข้อมูล เพื่อสร้างความรู้ ความเข้าใจเกี่ยวกับผลกระทบที่จะเกิดขึ้นจากการรวมกลุ่มประชาคมเศรษฐกิจอาเซียน เพื่อให้สามารถเตรียมความพร้อมและรับมือกับการเปลี่ยนแปลงด้านการท่องเที่ยวและวิสาหกิจชุมชนได้อย่างมีประสิทธิภาพ</p> <p>๓. สร้างการมีส่วนร่วมและเชื่อมโยงระหว่างหน่วยงานภาครัฐ เอกชนและท้องถิ่นที่มีส่วนเกี่ยวข้องกับการพัฒนาการท่องเที่ยว หรือวิสาหกิจชุมชน ในการพัฒนาและประชาสัมพันธ์เผยแพร่กิจกรรมทางการท่องเที่ยวหรือสินค้าชุมชน ให้เป็นที่รู้จักทั้งในระดับประเทศและต่างประเทศ</p>

ยุทธศาสตร์ ๒ : การพัฒนาเศรษฐกิจตามแนวทางปรัชญาเศรษฐกิจพอเพียง (ต่อ)

เป้าประสงค์	ตัวชี้วัดเป้าประสงค์	กลยุทธ์	แนวทางการพัฒนา
		<p>๓. พัฒนาศักยภาพผู้ประกอบการและวิสาหกิจชุมชน เพื่อยกระดับมาตรฐานผลิตภัณฑ์ชุมชน และบริการเพื่อรองรับประชาคมเศรษฐกิจอาเซียน</p>	<p>๑. พัฒนาความรู้ผู้ประกอบการในท้องถิ่น ในด้านการบริหารจัดการธุรกิจ ประกอบด้วย การตลาด การผลิต/การบริการ การบริหารจัดการและการเงิน โดยมุ่งเน้นการพัฒนาบุคลากร ทักษะแรงงาน การศึกษาและพัฒนาเพื่อเพิ่มมูลค่า ยกระดับการค้าและบริการให้ได้มาตรฐาน สามารถแข่งขันได้ในตลาดการค้าอาเซียน</p> <p>๒. เสริมสร้างความเข้มแข็งในชุมชนมีอำนาจในการต่อรองการจัดหาปัจจัยการผลิต เพื่อลดต้นทุนในการผลิต ตลอดจนแสวงหาโอกาสทางการตลาดทั้งในและต่างประเทศร่วมกันในลักษณะกลุ่มเครือข่าย โดยความร่วมมือระหว่างภาครัฐและเอกชน</p> <p>๓. ส่งเสริมการนำระบบเทคโนโลยีดิจิทัลเข้ามาใช้ในการบริหารจัดการธุรกิจเพิ่มประสิทธิภาพในการผลิต การออกแบบเพื่อเพิ่มคุณภาพ สร้างมูลค่าเพิ่มให้กับสินค้า/บริการ การตลาดและการขายที่เชื่อมโยงสู่ตลาดภายนอก</p>

ยุทธศาสตร์ ๓ : การบริหารจัดการทรัพยากรธรรมชาติและสิ่งแวดล้อม

เป้าประสงค์	ตัวชี้วัดเป้าประสงค์	กลยุทธ์	แนวทางการพัฒนา
<p>๓.๑ ชุมชนมีส่วนร่วมในการปฏิบัติเพื่อป้องกันและแก้ไขปัญหาในด้านการจัดการทรัพยากร ธรรมชาติ สิ่งแวดล้อมและการอนุรักษ์ระบบนิเวศ</p>	<p>๓.๑.๑ ร้อยละของชุมชนที่มีส่วนร่วมในการปฏิบัติเพื่อป้องกันและแก้ไขปัญหาในด้านการจัดการทรัพยากร ธรรมชาติสิ่งแวดล้อมและการอนุรักษ์ระบบนิเวศต่อชุมชนทั้งหมด</p>	<p>๑. อนุรักษ์ทรัพยากรธรรมชาติและสิ่งแวดล้อมโดยชุมชน</p>	<p>๑. พัฒนานวัตกรรมด้านการบริหารจัดการทรัพยากรธรรมชาติและสิ่งแวดล้อม*</p> <p>๒. ส่งเสริมสนับสนุนกิจกรรมการเพิ่มพื้นที่สีเขียวในชุมชน เช่น ปลูกป่าในพื้นที่ต้นน้ำ พื้นที่สาธารณะ สร้างฝายต้นน้ำลำธาร โดยให้ชุมชนเป็นผู้มีบทบาทหลักในการริเริ่มดำเนินการและโดยภาครัฐ</p> <p>๓. กำหนดบทบัญญัติข้อบังคับและกฎหมายที่เกี่ยวข้อง ปรับปรุงกฎระเบียบด้านสิ่งแวดล้อมให้สอดคล้องกับแต่ละพื้นที่ การกำหนดขอบเขตพื้นที่ (Zoning) อย่างเป็นรูปธรรม และนำกฎระเบียบมาบังคับใช้อย่างจริงจัง ตลอดจนนำเทคโนโลยีมาใช้ในการจัดเก็บ รวบรวมข้อมูลการครอบครองพื้นที่</p> <p>๔. ผนึกประสานสัมพันธ์ให้ชุมชนตระหนักในคุณค่าของทรัพยากรธรรมชาติและสิ่งแวดล้อม เพื่อปรับเปลี่ยนพฤติกรรมในการผลิตและบริโภคที่ส่งผล กระทบต่อสิ่งแวดล้อม</p> <p>๕. จัดกิจกรรมส่งเสริม สนับสนุนให้ประชาชนกลุ่มต่างๆ มีความรู้ ความเข้าใจที่ถูกต้อง ในการป้องกัน แก้ไขปัญหาและฟื้นฟูทรัพยากร ธรรมชาติและสิ่งแวดล้อม</p> <p>* เป็นนวัตกรรมที่เกิดขึ้นในการจัดการกับปัญหาเหล่านี้จะดำเนินการแก้ไขในนามของส่วนรวม (Collective action) ทั้งผ่านการใช้กระบวนการเวทีประชาคมเพื่อสร้างความตระหนักถึงปัญหาร่วมกันและเพื่อระดมความคิดเห็นในการหาทางแก้ไข ทั้งใช้การลงมือลงแรงร่วมกันเพื่อแก้ไขปัญหา เช่น การปลูกป่า การทำแนวกันไฟป่า การรวมกลุ่มเป็นอาสาสมัครเพื่อลาดตระเวนและป้องกันการกระทำที่เป็นต้นเหตุของปัญหา หรือใช้การทำสัญญาประชาคมในชุมชนโดยการกำหนดเป็นกฎกติกาของ</p>

เป้าประสงค์	ตัวชี้วัดเป้าประสงค์	กลยุทธ์	แนวทางการพัฒนา
			ชุมชนหรือหมู่บ้าน ฯลฯ เป็นต้น)

ยุทธศาสตร์ ๓ : การบริหารจัดการทรัพยากรธรรมชาติและสิ่งแวดล้อม (ต่อ)

เป้าประสงค์	ตัวชี้วัดเป้าประสงค์	กลยุทธ์	แนวทางการพัฒนา
		๒. ป้องกัน แก้ปัญหา ขยะและมลภาวะใน ชุมชน	<p>๑. พัฒนาระบบการบริหารจัดการขยะและสิ่งแวดล้อม เช่น ปัญหาน้ำเสีย ขยะมูลฝอย ปัญหาหมอกควันให้อยู่ในเกณฑ์ที่กำหนด โดยส่งเสริมให้ชุมชนสามารถดำเนินการด้วยตนเองมากขึ้น อย่างต่อเนื่อง</p> <p>๒. ส่งเสริมให้มีการบูรณาการร่วมกับหน่วยงานอื่น ทั้งภาครัฐ เอกชนในการบริหารจัดการสิ่งแวดล้อม</p> <p>๓. ส่งเสริมการจัดตั้งกลุ่มและเครือข่ายในการบริหารจัดการทรัพยากร ธรรมชาติและสิ่งแวดล้อมโดยชุมชน เช่น การแก้ปัญหาหมอกควัน ไฟป่า</p> <p>๔. การให้ความรู้เกี่ยวกับการบริหารจัดการขยะมูลฝอยในชุมชน เพื่อลดปริมาณขยะมีการคัดแยกที่เหมาะสม มีการกำจัดขยะอย่างถูกวิธี และสร้างประโยชน์จากขยะในชุมชน รวมถึงการดูแลรักษาแม่น้ำลำคลองไม่ให้เน่าเสีย</p> <p>๕. สร้างองค์ความรู้จากการศึกษาดูงานการหาต้นแบบที่ดีในการบริหารจัดการขยะและมลภาวะเพื่อนำมาเป็นแบบอย่างแนวทางปฏิบัติ ขยายผลสู่ชุมชนและท้องถิ่นอื่น โดยการมีส่วนร่วมของชุมชน องค์กรภาคเอกชน เช่น การพัฒนาระบบการกำจัดขยะมูล</p>

	<p>๓.๑.๒ จำนวนชุมชนที่มี ความรู้เกี่ยวกับการใช้พลังงาน ทดแทน และนำมาใช้ใน ท้องถิ่นอย่างเหมาะสมกับ บริบทของพื้นที่</p>	<p>๓. ส่งเสริมการใช้ พลังงานทดแทนและ การอนุรักษ์พลังงาน</p>	<p>ฝอย การแก้ไขปัญหาหมอกควันและไฟป่า</p> <p>๑. ส่งเสริม สนับสนุนและดำเนินงานวิจัยเกี่ยวกับพลังงานทดแทนและพลังงานทางเลือกมาใช้ ปฏิบัติอย่างเป็นรูปธรรมเพื่อการอนุรักษ์พลังงานอย่างยั่งยืน โดยเริ่มจากหน่วยงาน ภาครัฐ และขยายไปยังภาคอุตสาหกรรม เกษตรกรรม ที่อยู่อาศัยและอื่นๆ</p> <p>๒. ให้ความรู้ ปลุกจิตสำนึกและสร้างแรงจูงใจของคนในท้องถิ่นด้านการอนุรักษ์พลังงาน การใช้พลังงานทดแทน โดยเปรียบเทียบให้เห็นถึงประโยชน์ที่จะเกิดขึ้นต่อตนเองและ ท้องถิ่นอย่างยั่งยืน</p>
--	---	---	--

เป้าประสงค์	ตัวชี้วัดเป้าประสงค์	กลยุทธ์	แนวทางการพัฒนา
-------------	----------------------	---------	----------------

<p>๔.๑ ชุมชนและองค์กรภาคสังคมในท้องถิ่น สามารถอนุรักษ์ ฟื้นฟูและสืบสาน ศิลป วัฒนธรรม จารีต ประเพณีและภูมิปัญญาอัน เป็นเอกลักษณ์ของท้องถิ่น ให้ดำรงอยู่ได้อย่างยั่งยืน</p>		<p>๑. พัฒนางองค์ความรู้ ด้านศิลปวัฒนธรรม และภูมิปัญญาท้องถิ่น ในเชิงองค์รวม</p>	<p>๑. สร้างแหล่งเรียนรู้เพื่อการสืบค้นภูมิปัญญา/อัตลักษณ์ท้องถิ่น เชื่อมโยงแหล่ง การเรียนรู้ในชุมชน เช่น การใช้วัด สถานศึกษา พิพิธภัณฑ์ หรือสถานที่ที่ เหมาะสมในการจัดการเรียนการสอน ศิลปวัฒนธรรมและภูมิปัญญาท้องถิ่นให้ เยววชนและผู้สนใจ โดยมุ่งเน้นการปรับปรุงและใช้งานแหล่งเรียนรู้เดิมที่มี อยู่ให้สามารถใช้งานได้และมีความน่าสนใจ</p> <p>๒. สร้างเครือข่ายบุคลากรหรือกลุ่มบุคคลเกี่ยวกับการสร้างสรรค์ผลงานทางด้าน ศิลปวัฒนธรรมให้เป็นแกนหลักในการศึกษา รวบรวมภูมิปัญญาในท้องถิ่น และสร้างการมีส่วนร่วมในการพัฒนาท้องถิ่นของตน</p> <p>๓. ส่งเสริม สนับสนุนให้เกิดกิจกรรมการพัฒนาและสร้างสรรค์งานศิลปะ ภูมิ ปัญญาท้องถิ่นสาขาต่างๆ เช่น การจัดนิทรรศการ การเสวนา การประชุมใน ชุมชน เพื่อการแลกเปลี่ยนเรียนรู้และสร้างกลุ่มกิจกรรมศิลปะที่เกี่ยวข้องกับ ภูมิปัญญาท้องถิ่น</p>
---	--	---	---

ยุทธศาสตร์ ๔ : การอนุรักษ์ ฟื้นฟูและสืบสาน ศิลปวัฒนธรรม จารีตประเพณีและภูมิปัญญาท้องถิ่น

ยุทธศาสตร์ ๔ : การอนุรักษ์ ฟื้นฟูและสืบสาน ศิลปวัฒนธรรม จารีตประเพณีและภูมิปัญญาท้องถิ่น (ต่อ)

เป้าประสงค์	ตัวชี้วัดเป้าประสงค์	กลยุทธ์	แนวทางการพัฒนา
	<p>๔.๑.๑ จำนวนกิจกรรมอนุรักษ์ และส่งเสริมศิลปวัฒนธรรม ท้องถิ่นในชุมชนที่มีการฟื้นฟูและสืบสาน</p> <p>๔.๑.๒ จำนวนครั้งในการเผยแพร่ศิลปวัฒนธรรมท้องถิ่นสู่ภายนอก</p>	<p>๒. อนุรักษ์และส่งเสริมศิลปวัฒนธรรมท้องถิ่นในชุมชน</p> <p>๓. เผยแพร่ศิลปวัฒนธรรมท้องถิ่นสู่ภายนอก</p>	<p>๑. ส่งเสริมให้มีกิจกรรมปลูกฝังคุณธรรม จริยธรรม ตามคำสอนของศาสนา</p> <p>๒. ปลูกจิตสำนึกการอนุรักษ์วัฒนธรรมท้องถิ่นในระดับครอบครัว ซึ่งเป็นสถาบันรากฐานให้เด็กและเยาวชนในชุมชน นอกเหนือจากสถาบันการศึกษา เช่น วรรณคดีการใช้ภาษา/การแต่งกายล้านนา การอนุรักษ์อักษรเมือง ดนตรีพื้นบ้าน ส่งเสริมวัฒนธรรมประเพณีในโรงเรียนฯ รวมถึงการอนุรักษ์ด้านสถาปัตยกรรมต่างๆ แห่งล้านนา มีการออกแบบหรือก่อสร้างโดยคงเอกลักษณ์ทางด้านศิลปะ</p> <p>๓. ส่งเสริมชุมชนในการสร้างกลุ่มส่งเสริมวัฒนธรรมล้านนาและคุณธรรมจริยธรรมในชุมชน</p> <p>๔. ส่งเสริมและจัดกิจกรรมการอนุรักษ์วัฒนธรรมประเพณีของชนเผ่าในท้องถิ่น</p> <p>๕. สร้างการมีส่วนร่วมของคนในชุมชน ในการเฝ้าระวังและป้องกันผลกระทบจากการเข้ามาของวัฒนธรรมต่างชาติที่มีต่อวิถีชีวิตชุมชน</p> <p>๖. สนับสนุนยกย่องเชิดชูเกียรติให้แก่บุคคลที่สร้างคุณประโยชน์ ในด้านอนุรักษ์ศิลปวัฒนธรรมท้องถิ่น</p> <p>๑. จัดทำสื่อประชาสัมพันธ์เกี่ยวกับศิลปวัฒนธรรมและภูมิปัญญาท้องถิ่นในรูปแบบต่างๆ เช่น เอกสาร รายการโทรทัศน์ สื่อ online เป็นต้น เพื่อเผยแพร่ให้เกิดการรับรู้ในวงกว้าง โดยมุ่งเน้นความคุ้มค่าและมีประสิทธิภาพ</p> <p>๒. พัฒนาและเปิดพื้นที่ทางวัฒนธรรมเพื่อเป็นแหล่งเรียนรู้ด้านศิลปวัฒนธรรม จัดกิจกรรมเพื่อเผยแพร่ศิลปวัฒนธรรมและภูมิปัญญาท้องถิ่นไปยังสถานที่ต่างๆ ภายนอก เช่น การจัดกิจกรรม Roadshow การเข้าร่วมงานแสดงสินค้าเกี่ยวกับศิลปวัฒนธรรมและการท่องเที่ยว เพื่อให้เกิดการรับรู้ในวงกว้างและเป็นการแลกเปลี่ยนเรียนรู้</p>

ยุทธศาสตร์ ๕ : การพัฒนาคุณภาพชีวิตของประชาชน

เป้าประสงค์	ตัวชี้วัดเป้าประสงค์	กลยุทธ์	แนวทางการพัฒนา
<p>๕.๑ กลุ่มเด็ก เยาวชน และผู้ใหญ่ ได้รับการส่งเสริม การศึกษาและการเรียนรู้ ตลอดชีวิต</p>	<p>๕.๑.๑ ร้อยละของประชาชน กลุ่มเป้าหมายต่อการได้รับการ ส่งเสริมการศึกษาและการเรียนรู้ ตลอดชีวิต</p>	<p>๑. ส่งเสริมการศึกษา และการเรียนรู้ตลอด ชีวิต</p>	<p>๑. จัดให้มีศูนย์การเรียนรู้ด้านต่างๆ ที่เป็นการศึกษาทั้งในระบบและนอกระบบ และ การศึกษาตามอัธยาศัยที่มีคุณภาพ พร้อมทั้งเสริมสร้างสภาพแวดล้อมแหล่ง แลกเปลี่ยนเรียนรู้ ที่เหมาะสมและเพียงพอสำหรับประชาชน กลุ่มอาชีพและ การรวมกลุ่มตามอัธยาศัย</p> <p>๒. ส่งเสริม พัฒนาและยกระดับคุณภาพมาตรฐานบริการทางการศึกษา และ การศึกษาวิจัยของสถานศึกษาในสังกัดและสถาบันอื่นๆที่เกี่ยวข้อง ลดความ เหลื่อมล้ำในการเข้าถึงบริการทางการศึกษาและสร้างโอกาสทางการศึกษา สำหรับประชาชนทุกระดับ พัฒนาความพร้อมต่อการเข้าสู่ประชาคมเศรษฐกิจ อาเซียน</p>
<p>๕.๒ กลุ่มผู้สูงอายุ คนพิการ และผู้ประสบปัญหาทาง สังคม ได้รับการและ สวัสดิการอย่างทั่วถึง รวดเร็วและเป็นธรรม บน พื้นฐานของการพึ่งพา ตนเอง</p>	<p>๕.๒.๑ ร้อยละของคนในชุมชนมีสุข ภาวะที่ดี</p>	<p>๒. ส่งเสริมสุขภาวะที่ดี ของคนในชุมชน</p>	<p>๑. พัฒนาระบบสวัสดิการและบริการสุขภาพทางด้านสร้างเสริมสุขภาพ ป้องกันโรค รักษาพยาบาลและฟื้นฟูสมรรถภาพ ยกระดับคุณภาพมาตรฐานบริการสุขภาพที่ มีคุณภาพมาตรฐาน โดยให้ประชาชนในชุมชนสามารถเข้าถึงบริการได้สะดวก และทั่วถึง (๓ คะแนน)</p> <p>๒. ส่งเสริมเครือข่ายด้านสาธารณสุขในการ เฝ้าระวัง ควบคุมโรคที่เป็นปัญหาสำคัญ โรคอุบัติใหม่และภัยสุขภาพ พัฒนาศักยภาพภาคีเครือข่ายในการป้องกันโรคและ สร้างเสริมสุขภาพเชิงรุกในชุมชน (๓ คะแนน)</p> <p>๓. สนับสนุนการศึกษา พัฒนาและการถ่ายทอดองค์ความรู้ภูมิปัญญาการแพทย์แผน ไทยและสมุนไพรให้เป็นที่ยอมรับในชุมชน (๒ คะแนน)</p>

เป้าประสงค์	ตัวชี้วัดเป้าประสงค์	กลยุทธ์	แนวทางการพัฒนา
			๔. ส่งเสริมและสนับสนุนให้ประชาชนมีทักษะในการดูแลสุขภาพของตนเอง รวมถึงการจัดกิจกรรมเสริมสร้างความเข้มแข็งทั้งร่างกายและจิตใจของคนในชุมชน

ยุทธศาสตร์ ๕ : การพัฒนาคุณภาพชีวิตของประชาชน (ต่อ)

เป้าประสงค์	ตัวชี้วัดเป้าประสงค์	กลยุทธ์	แนวทางการพัฒนา
	<p>๕.๒.๒ ร้อยละของระดับความพึงพอใจของประชาชน</p> <p>กลุ่มเป้าหมายต่อการเข้าถึงสวัสดิการทางสังคม</p>	<p>๓. พัฒนาคุณภาพชีวิตเด็ก เยาวชน สตรี คนชราและ ผู้ด้อยโอกาส</p>	<p>๑. สํารวจรวบรวมข้อมูลเด็ก เยาวชน สตรี คนชรา และผู้ด้อยโอกาสในท้องถิ่น เพื่อจัดทำแผน กำหนดแนวทางในการจัดสวัสดิการทางสังคม ทั้งในด้านการศึกษา การพัฒนาอาชีพ และการเข้าถึงปัจจัยการยังชีพ</p> <p>๒. พัฒนาการให้บริการและโครงสร้างพื้นฐานที่เหมาะสมกับกลุ่มประชาชนเป้าหมาย เช่น การจัดทำทะเบียนเพื่ออำนวยความสะดวกในการรับบริการด้านต่างๆ การสร้างทางลาดสำหรับผู้พิการ การรักษาพยาบาล เป็นต้น</p> <p>๓. ส่งเสริมการเข้าถึงสวัสดิการสังคม ความเสมอภาคและพัฒนาศักยภาพแก่กลุ่มประชาชนเป้าหมาย สนับสนุนกองทุนเพื่อส่งเสริมการจัดสวัสดิการสังคมคุ้มครองเด็ก ส่งเสริมและพัฒนาคุณภาพชีวิตคนพิการ และผู้สูงอายุ</p> <p>๔. ส่งเสริม และพัฒนาอาชีพให้แก่กลุ่มประชาชนเป้าหมายในชุมชน/ท้องถิ่นตามศักยภาพ รวมทั้งสนับสนุนด้านการตลาด เพื่อให้มีงานทำ มีรายได้สามารถพึ่งพาตนเองได้</p>

ยุทธศาสตร์ ๖. การป้องกัน บรรเทาสาธารณ ภัยและการรักษาความเป็นระเบียบเรียบร้อยในชุมชน

เป้าประสงค์	ตัวชี้วัดเป้าประสงค์	กลยุทธ์	แนวทางการพัฒนา
<p>๖.๑ ประชาชนมีความสามัคคีและความสมานฉันท์ในหมู่คณะ สามารถป้องกันและรับมือกับสาธารณภัยต่างๆ ได้อย่างมีประสิทธิภาพ</p>	<p>๖.๑.๑ ร้อยละของระดับความพึงพอใจของประชาชนต่อการป้องกันและรับมือกับสาธารณภัยต่างๆ ในชุมชน</p>	<p>๑. รักษาความสงบเรียบร้อยและความปลอดภัยในชุมชน</p> <p>๒. ป้องกันและบรรเทาสาธารณ ภัย</p>	<p>๑. ส่งเสริมให้มีการสร้างเครือข่ายอาสาสมัครชุมชน ตำรวจบ้าน กลุ่มจิตอาสา , อปพร. , อสม. เพื่อเฝ้าระวังและรักษาความสงบเรียบร้อยของชุมชน</p> <p>๒. รมรงค์ประชาสัมพันธ์ , ให้ความรู้ จัดกิจกรรมส่งเสริมการมีส่วนร่วม เพื่อป้องกันภัยที่อาจเกิดขึ้นในชุมชน</p> <p>๓. พัฒนาบทบาทความร่วมมือ และบูรณาการระหว่างองค์การบริหารส่วนจังหวัดกับองค์กรปกครองส่วนท้องถิ่นในพื้นที่ รวมทั้งหน่วยงานที่เกี่ยวข้องในการป้องกันและแก้ไขปัญหา</p> <p>๑. ส่งเสริมการสร้างเครือข่ายอาสาสมัครป้องกันและบรรเทาสาธารณภัย (อปพร.) กลุ่มอาสาสมัครดับไฟป่า</p> <p>๒. พัฒนา ปรับปรุงระบบเพิ่มประสิทธิภาพงานการป้องกันบรรเทาสาธารณภัยและรักษาความสงบปลอดภัยในชุมชนอย่างพอเพียง</p> <p>๓. สนับสนุนและส่งเสริมการจัดการและป้องกันปัญหาภัยแล้ง อุทกภัย สาธารณภัย รวมถึงการเตรียมความพร้อมให้ความช่วยเหลือแก่ผู้ประสบภัยอย่างทันท่วงที</p> <p>๔. นำเทคโนโลยีมาใช้ในการป้องกันและแก้ปัญหาคารเฝ้าระวังการแจ้งเตือนด้านสาธารณภัย</p>

ยุทธศาสตร์ ๖. การป้องกัน บรรเทาสาธารณ ภัยและการรักษาความเป็นระเบียบเรียบร้อยในชุมชน (ต่อ)

เป้าประสงค์	ตัวชี้วัดเป้าประสงค์	กลยุทธ์	แนวทางการพัฒนา
๖.๒ ชุมชนมีส่วนร่วมในการป้องกัน แก้ไขลดปัญหา เสพติดและความปลอดภัยในชีวิตและทรัพย์สินในชุมชน	๖.๒.๑ ร้อยละของระดับ ความพึงพอใจของ ประชาชนต่อการแก้ไขลด ปัญหาเสพติดและ ความปลอดภัยในชีวิต และทรัพย์สินในชุมชน	๓. ป้องกันและ แก้ไขปัญหาเสพ ติด อายุมุขและ ปัญหาแรงงานต่าง ด้าว	<p>๑. บูรณาการความร่วมมือระหว่างองค์กรปกครองส่วนท้องถิ่นกับหน่วยงานที่เกี่ยวข้องพร้อมทั้ง ส่งเสริมการมีส่วนร่วมของคนในชุมชน ในการแก้ไขปัญหาเสพติด อายุมุขปัญหาแรงงานต่าง ด้าว อย่างมีระบบ เช่น โรงเรียน วัด องค์กรภาคเอกชน ผู้ประกอบการและประชาชนในท้องถิ่น ฯลฯ เพื่อกำหนดมาตรการเฝ้าระวัง ป้องกันและแก้ไขปัญหาค่าที่เกิดขึ้นอย่างต่อเนื่องและ ดำเนินการตามกฎหมายอย่างจริงจัง</p> <p>๒. ส่งเสริม สนับสนุน กิจกรรมด้านกีฬาและนันทนาการแก่เด็ก และเยาวชน เพื่อป้องกันปัญหา เสพติด</p> <p>๓. พัฒนาระบบการคุ้มครองแรงงานต่างด้าวและการให้สิทธิของคนพื้นที่สูง ให้มีสิทธิตามที่กฎหมาย กำหนด ตลอดจนเตรียมความพร้อม เฝ้าระวังผลกระทบ และป้องกัน ปัญหาที่อาจเกิดขึ้นจาก แรงงานต่างด้าวทั้งในระบบและนอกระบบตามกฎหมาย</p>

ยุทธศาสตร์ ๗ : การบริหารจัดการบ้านเมืองที่ดี

เป้าประสงค์	ตัวชี้วัดเป้าประสงค์	กลยุทธ์	แนวทางการพัฒนา
<p>๗.๑ องค์กรปกครองส่วนท้องถิ่นมีกระบวนการบริหารจัดการภายใต้หลักธรรมาภิบาล</p>	<p>๗.๑.๑ ร้อยละของระดับความพึงพอใจของผู้รับบริการต่อการทำงานของบุคลากรองค์กรปกครองส่วนท้องถิ่น</p>	<p>๑. พัฒนาระบบบริหารจัดการภายใต้หลักธรรมาภิบาล</p>	<p>๑. เสริมสร้างจิตสำนึกด้านคุณธรรม จริยธรรม รักษาวินัยและธรรมาภิบาลที่ยึดประโยชน์ส่วนรวมเป็นหลัก สร้างขวัญ กำลังใจและทัศนคติที่ดีของบุคลากรท้องถิ่นทุกระดับในการให้บริการประชาชน</p> <p>๒. พัฒนาศักยภาพของบุคลากรท้องถิ่นให้มีความรู้ความสามารถ ทักษะและสมรรถนะพร้อมรับการเปลี่ยนแปลง ในการปฏิบัติงาน การบริการประชาชนอย่างมีประสิทธิภาพ เช่น ด้านเทคโนโลยีสารสนเทศ ด้านระเบียบที่เกี่ยวข้องในการปฏิบัติงาน การจัดอบรมในด้านการบริหารจัดการธรรมาภิบาล</p>
<p>๗.๒ องค์กรปกครองส่วนท้องถิ่นมีการจัดบริการสาธารณะแก่ประชาชนภายใต้หลักธรรมาภิบาล</p>	<p>๗.๒.๑ จำนวนข้อร้องเรียนเกี่ยวกับการบริหารจัดการภายใต้หลักธรรมาภิบาลลดลง</p>	<p>๒. พัฒนาประสิทธิภาพในการบริหารจัดการภายใต้หลักธรรมาภิบาล</p>	<p>๓. พัฒนากลไกการทำงานที่เข้มแข็งและโปร่งใส โดยอาศัยความร่วมมือเป็นภาคีหรือข้อตกลงความร่วมมือ และการบูรณาการระหว่างหน่วยงานอย่างเป็นรูปธรรมโดยคำนึงถึงผลประโยชน์สาธารณะของผู้รับบริการเป็นหลัก ภายใต้การตัดสินใจที่ ยึดหลักคุณธรรมจริยธรรม การรับผิดชอบต่อส่วนรวม การพร้อมรับการตรวจสอบจากประชาชน และปฏิบัติตามกฎหมายที่เกี่ยวข้อง มีการเปิดเผยข้อมูลหน่วยงานตามกฎหมาย</p> <p>๔. จัดหาเครื่องมือและประยุกต์ใช้เทคโนโลยีที่เหมาะสม เพื่อเพิ่มประสิทธิภาพในการให้บริการ ตลอดจนพัฒนาวัฒนธรรมการให้บริการเพื่อเตรียมความพร้อมการพัฒนาท้องถิ่นสู่ประชาคมเศรษฐกิจอาเซียน</p> <p>๕. พัฒนาและปรับปรุงประสิทธิภาพระบบงานและการให้บริการประชาชน โดยมุ่งเน้นผลสัมฤทธิ์และความคุ้มค่าในการปฏิบัติภารกิจ คำนึงถึงความต้องการของประชาชน</p>

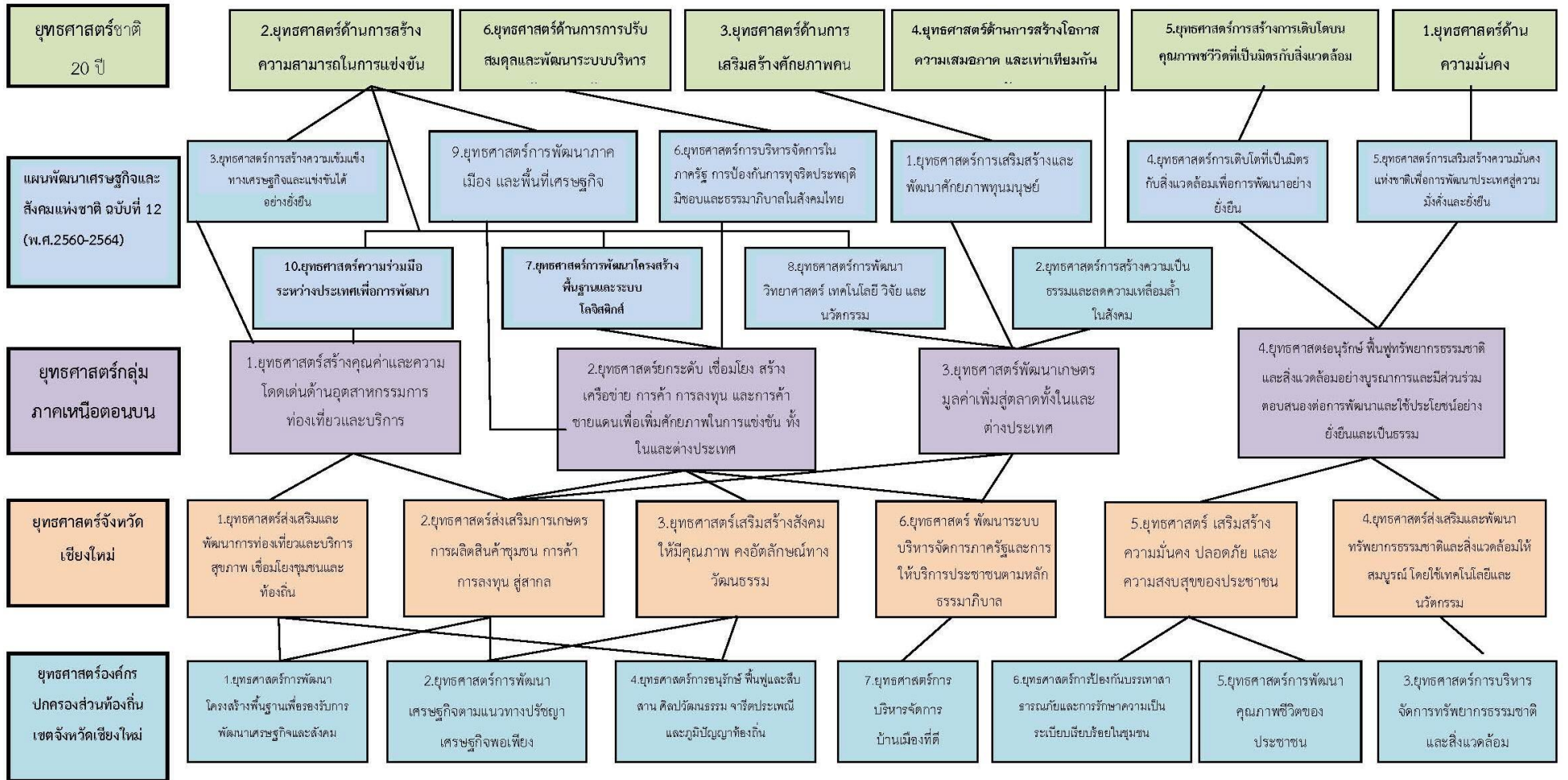
ยุทธศาสตร์ ๗ : การบริหารจัดการบ้านเมืองที่ดี (ต่อ)

เป้าประสงค์	ตัวชี้วัดเป้าประสงค์	กลยุทธ์	แนวทางการพัฒนา
		๓. ส่งเสริมการมีส่วนร่วมของทุกภาคส่วนในการตรวจสอบควบคุม	๑. ส่งเสริมสนับสนุนกระบวนการรับฟังความคิดเห็นจากชุมชน กลุ่มองค์กร หน่วยงานและผู้มีส่วนได้เสียจากการดำเนินงานในการพัฒนาของท้องถิ่น และเปิดโอกาสให้มีส่วนร่วมในการเสนอแนะความคิดเห็นในการกำหนดบทบัญญัติ กฎระเบียบที่เกี่ยวข้อง เพื่อประสานประโยชน์ของภาคส่วนต่างๆ ให้เสมอภาคและมีความสมดุล ๒. ส่งเสริมและจัดให้มีระบบการควบคุมภายในองค์กรภาครัฐตามที่กฎหมายกำหนด และการเปิดเผยข้อมูลการดำเนินงานเพื่อความสะดวกรวดเร็วในการตรวจสอบจากทุกภาคส่วน

๒.๖ ความเชื่อมโยงของยุทธศาสตร์

แบบ ยท ๐๔

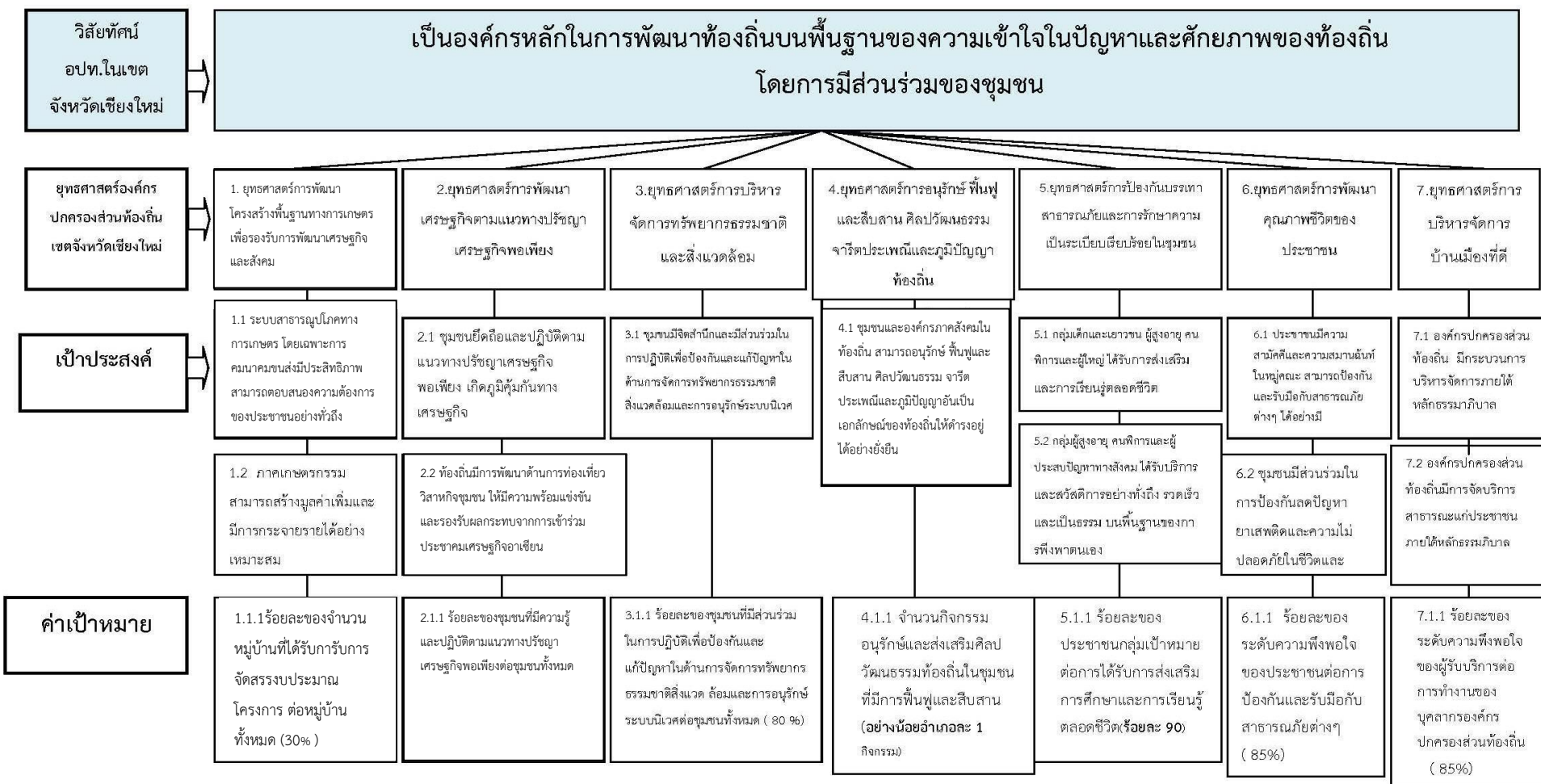
๑. ยุทธศาสตร์การพัฒนาขององค์กรปกครองส่วนท้องถิ่นในเขตจังหวัด พ.ศ.๒๕๖๑-๒๕๖๔ : องค์กรบริหารส่วนจังหวัดเชียงใหม่



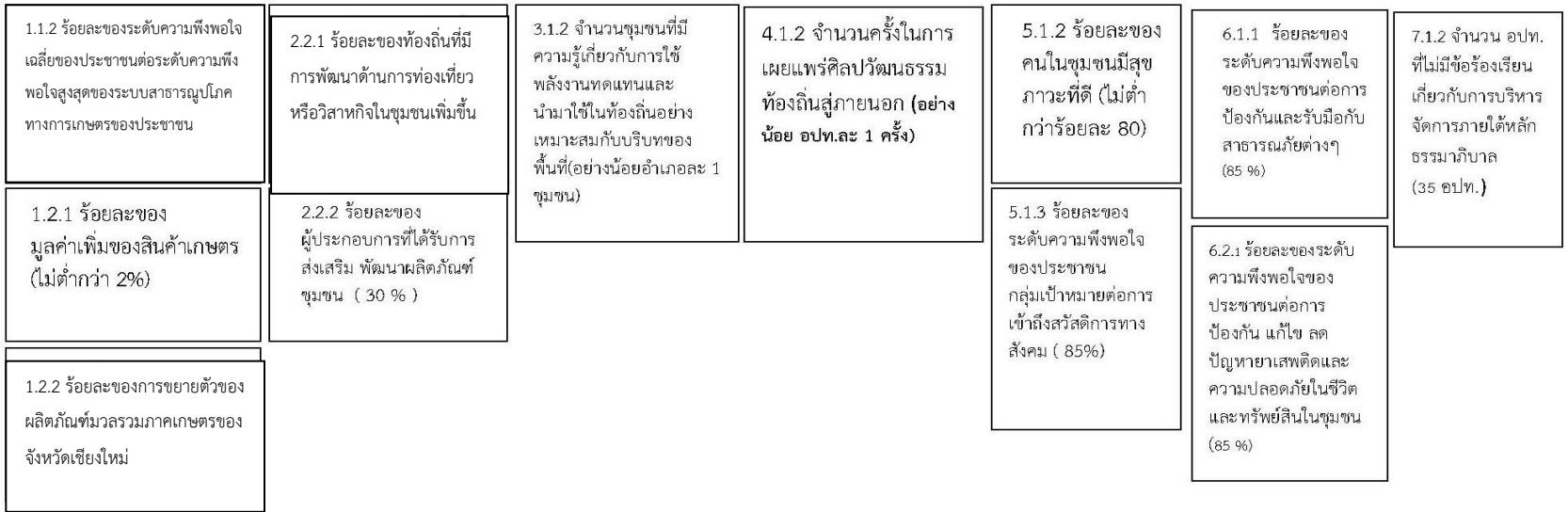
๒.๗ ประเด็นยุทธศาสตร์การพัฒนาขององค์กรปกครองส่วนท้องถิ่นในเขตจังหวัด พ.ศ. ๒๕๖๑-๒๕๖๔

แบบ ยท .๕

องค์กรบริหารส่วนจังหวัดเชียงใหม่



**ค่าเป้าหมาย
(ต่อ)**



กลยุทธ์

<p>1.พัฒนาโครงสร้างพื้นฐานทางการเกษตร โดยเฉพาะด้านการคมนาคมขนส่งที่สอดคล้องกับการพัฒนาเศรษฐกิจและสังคม</p>	<p>1.ส่งเสริมและพัฒนาการเกษตรตามแนวทางปรัชญาเศรษฐกิจพอเพียงและสร้างภูมิคุ้มกันให้กับระบบเศรษฐกิจในท้องถิ่น</p>	<p>1. อนุรักษ์ทรัพยากรธรรมชาติและสิ่งแวดล้อมโดยชุมชน</p>	<p>1. พัฒนาองค์ความรู้ด้านศิลปวัฒนธรรมและภูมิปัญญาท้องถิ่นในเชิงองค์รวม</p>	<p>ส่งเสริมการศึกษาและการเรียนรู้ตลอดชีวิต</p>	<p>1. รักษาความสงบเรียบร้อยและความปลอดภัยในชุมชน</p>	<p>พัฒนากระบวนการบริหารจัดการภายใต้หลักธรรมาภิบาล</p>
<p>2.พัฒนาการบริหารจัดการโครงสร้างพื้นฐานทางการเกษตรเพื่อรองรับการพัฒนาเศรษฐกิจและสังคม</p>	<p>2.ส่งเสริมให้ท้องถิ่นมีการพัฒนาศักยภาพด้านการท่องเที่ยวในชุมชน มีความพร้อมแข่งขันในระดับเศรษฐกิจอาเซียน</p>	<p>3. ป้องกัน แก้ปัญหาขยะและมลภาวะในชุมชน</p>	<p>2. อนุรักษ์และส่งเสริมศิลปวัฒนธรรมท้องถิ่นในชุมชน</p>	<p>2. ส่งเสริมสุขภาวะที่ดีของคนในชุมชน</p>	<p>2.ป้องกันและบรรเทาสาธารณภัย</p>	<p>2. พัฒนาประสิทธิภาพในการบริหารจัดการภายใต้หลักธรรมาภิบาล</p>
<p>3.พัฒนาโครงสร้างพื้นฐานทางการเกษตรเพื่อสร้างมูลค่าเพิ่มให้แก่ผลผลิตทางการเกษตร</p>	<p>3.พัฒนาศักยภาพผู้ประกอบการและวิสาหกิจชุมชน เพื่อยกระดับมาตรฐานผลิตภัณฑ์ชุมชนและบริการเพื่อรองรับประชาคมเศรษฐกิจอาเซียน</p>	<p>3. ส่งเสริมการใช้พลังงานทดแทนและการอนุรักษ์พลังงาน</p>	<p>3. เผยแพร่ศิลปวัฒนธรรมท้องถิ่นสู่ภายนอก</p>	<p>3. พัฒนาคุณภาพชีวิตเด็ก เยาวชน สตรี คนชราและผู้ด้อยโอกาส</p>	<p>3.ป้องกันและแก้ไขปัญหายาเสพติด อบายมุข และปัญหาแรงงานต่างด้าว</p>	<p>3. ส่งเสริมการมีส่วนร่วมของทุกภาคส่วนในการตรวจสอบควบคุม</p>

ประเด็นยุทธศาสตร์ที่ ๑ : การพัฒนาโครงสร้างพื้นฐานทางการเกษตรเพื่อรองรับการพัฒนา
เศรษฐกิจและสังคม

เป้าประสงค์/ตัวชี้วัด/ค่าเป้าหมาย เชิงยุทธศาสตร์

เป้าประสงค์	ตัวชี้วัด/ เป้าหมายรวม ๔ ปี	ข้อมูลค่าฐาน	ค่าเป้าหมายรายปี			
			พ.ศ. ๒๕๖๑	พ.ศ. ๒๕๖๒	พ.ศ. ๒๕๖๓	พ.ศ. ๒๕๖๔
1.1 ระบบ สาธารณูปโภคทาง การเกษตรโดยเฉพาะ การคมนาคมขนส่ง มีประสิทธิภาพ สามารถตอบสนอง ความต้องการของ ประชาชนอย่างทั่วถึง	๑.๑.๑. ร้อยละของ จำนวนหมู่บ้านที่ได้รับ การจัดสรรงบประมาณ ดำเนินโครงการ ต่อ จำนวนหมู่บ้านทั้งหมด		ร้อยละ ๒๐	ร้อยละ ๒๕	ร้อยละ ๒๘	ร้อยละ ๓๐
	๑.๑.๒. ร้อยละของ ระดับความพึงพอใจของ ประชาชนต่อโครงสร้าง พื้นฐานทางการเกษตร เพื่อรองรับการพัฒนา เศรษฐกิจและสังคม		ไม่น้อย กว่า ๘๐ %	ไม่น้อย กว่า ๘๒ %	ไม่น้อย กว่า ๘๔ %	ไม่น้อย กว่า ๘๕ %
๑.๒ ภาคเกษตร กรรมสามารถสร้าง มูลค่าเพิ่มและมีการ กระจายรายได้อย่าง เหมาะสม	๑.๒.๑ ร้อยละของ มูลค่าเพิ่มของสินค้า เกษตร	สำนักงาน เศรษฐกิจ การเกษตร จังหวัด เชียงใหม่	ไม่ต่ำกว่า ร้อยละ ๒	ไม่ต่ำกว่า ร้อยละ ๒	ไม่ต่ำกว่า ร้อยละ ๒	ไม่ต่ำกว่า ร้อยละ ๒
	๑.๒.๒ ร้อยละของการ ขยายตัวของผลิตภัณฑ์ มวลรวมภาคเกษตรของ จังหวัดเชียงใหม่	สำนักงาน เศรษฐกิจ การเกษตร จังหวัด เชียงใหม่	ร้อยละ ๒	ร้อยละ ๒	ร้อยละ ๒	ร้อยละ ๒

กลยุทธ์

๑. พัฒนาโครงสร้างพื้นฐานทางการเกษตร โดยเฉพาะด้านการคมนาคมขนส่งที่สอดคล้องกับการพัฒนาเศรษฐกิจและสังคม

๒. พัฒนาการบริหารจัดการโครงสร้างพื้นฐานทางการเกษตรเพื่อรองรับการพัฒนาเศรษฐกิจและสังคม

๓. พัฒนาโครงสร้างพื้นฐานทางการเกษตรเพื่อสร้างมูลค่าเพิ่มให้แก่ผลผลิตทางการเกษตร

ประเด็นยุทธศาสตร์ที่ ๒ : การพัฒนาเศรษฐกิจตามแนวทางปรัชญาเศรษฐกิจพอเพียง

เป้าประสงค์/ตัวชี้วัด/ค่าเป้าหมาย เชิงยุทธศาสตร์

เป้าประสงค์	ตัวชี้วัด/ เป้าหมายรวม ๔ ปี	ข้อมูลค่า ฐาน	ค่าเป้าหมายรายปี			
			พ.ศ. ๒๕๖๑	พ.ศ. ๒๕๖๒	พ.ศ. ๒๕๖๓	พ.ศ. ๒๕๖๔
๒.๑ ชุมชนยึดถือและปฏิบัติตามแนวทางปรัชญาเศรษฐกิจพอเพียง เกิดภูมิคุ้มกันทางเศรษฐกิจ	๒.๑.๑ ร้อยละของชุมชนที่มีความรู้และปฏิบัติตามแนวทางปรัชญาเศรษฐกิจพอเพียง ต่อชุมชนทั้งหมด		ร้อยละ ๕	ร้อยละ ๑๐	ร้อยละ ๑๕	ร้อยละ ๒๐
๒.๒ ท้องถิ่นมีการพัฒนาด้านการท่องเที่ยวหรือวิสาหกิจ ในชุมชน ให้มีความพร้อม	๒.๒.๑ ร้อยละของท้องถิ่นที่มีการพัฒนาด้านการท่องเที่ยวหรือวิสาหกิจในชุมชนเพิ่มขึ้น		ร้อยละ ๑๕	ร้อยละ ๒๐	ร้อยละ ๒๕	ร้อยละ ๓๐
แข่งขันและรองรับการเข้าร่วมประชาคมเศรษฐกิจอาเซียน	๒.๒.๒ ร้อยละของผู้ประกอบการที่ได้รับการส่งเสริม พัฒนาผลิตภัณฑ์ชุมชน		ร้อยละ ๑๕	ร้อยละ ๒๐	ร้อยละ ๒๕	ร้อยละ ๓๐

กลยุทธ์

๑. ส่งเสริมและพัฒนาการเกษตรตามแนวทางปรัชญาเศรษฐกิจพอเพียงและสร้างภูมิคุ้มกันให้กับระบบเศรษฐกิจในท้องถิ่น

๒. ส่งเสริมให้ท้องถิ่นมีการพัฒนาศักยภาพด้านการท่องเที่ยวในชุมชน มีความพร้อมแข่งขันในประชาคมเศรษฐกิจอาเซียน
๓. พัฒนาศักยภาพผู้ประกอบการและวิสาหกิจชุมชน เพื่อยกระดับมาตรฐานผลิตภัณฑ์ชุมชน และบริการเพื่อรองรับประชาคมเศรษฐกิจอาเซียน

ประเด็นยุทธศาสตร์ที่ ๓ : การบริหารจัดการทรัพยากรธรรมชาติและสิ่งแวดล้อม

เป้าประสงค์/ตัวชี้วัด/ค่าเป้าหมาย เชิงยุทธศาสตร์

เป้าประสงค์	ตัวชี้วัด/ เป้าหมายรวม ๔ ปี	ข้อมูลค่า ฐาน	ค่าเป้าหมายรายปี			
			พ.ศ. ๒๕๖๑	พ.ศ. ๒๕๖๒	พ.ศ. ๒๕๖๓	พ.ศ. ๒๕๖๔
๓.๑ ชุมชนมีส่วนร่วม ในการปฏิบัติเพื่อ ป้องกันและแก้ปัญหา ในด้านการจัดการ ทรัพยากรธรรมชาติ สิ่งแวดล้อมและ การอนุรักษ์ระบบ นิเวศ	๓.๑.๑ ร้อยละของ ชุมชนที่มีส่วนร่วมใน การปฏิบัติเพื่อป้องกัน และแก้ปัญหาในด้าน การจัดการทรัพยากร ธรรมชาติสิ่งแวดล้อม และการอนุรักษ์ระบบ นิเวศต่อชุมชนทั้งหมด		ร้อยละ ๕๐	ร้อยละ ๖๐	ร้อยละ ๗๐	ร้อยละ ๘๐

เป้าประสงค์	ตัวชี้วัด/ เป้าหมายรวม ๔ ปี	ข้อมูลค่า ฐาน	ค่าเป้าหมายรายปี			
			พ.ศ. ๒๕๖๑	พ.ศ. ๒๕๖๒	พ.ศ. ๒๕๖๓	พ.ศ. ๒๕๖๔
	๓.๑.๒ จำนวน ชุมชนที่มีความรู้ เกี่ยวกับการใช้ พลังงานทดแทน และนำมาใช้ใน ท้องถิ่นอย่าง เหมาะสมกับบริบท ของพื้นที่		อย่างน้อย อำเภอละ ๑ ชุมชน	อย่างน้อย อำเภอละ ๑ ชุมชน	อย่างน้อย อำเภอละ ๑ ชุมชน	อย่างน้อย อำเภอละ ๑ ชุมชน

กลยุทธ์

๑. อนุรักษ์ทรัพยากรธรรมชาติและสิ่งแวดล้อมโดยชุมชน
๒. ป้องกัน แก้ปัญหาขยะและมลภาวะในชุมชน
๓. ส่งเสริมการใช้พลังงานทดแทนและการอนุรักษ์พลังงาน

ประเด็นยุทธศาสตร์ที่ ๔ : การอนุรักษ์ ฟื้นฟูและสืบสาน ศิลปวัฒนธรรม จารีตประเพณีและภูมิปัญญาท้องถิ่น

เป้าประสงค์/ตัวชี้วัด/ค่าเป้าหมาย เชิงยุทธศาสตร์

เป้าประสงค์	ตัวชี้วัด/ เป้าหมายรวม ๔ ปี	ข้อมูลค่า ฐาน	ค่าเป้าหมายรายปี			
			พ.ศ. ๒๕๖๑	พ.ศ. ๒๕๖๒	พ.ศ. ๒๕๖๓	พ.ศ. ๒๕๖๔
๔.๑ ชุมชนและ	๔.๑.๑ จำนวน		อย่างน้อย	อย่างน้อย	อย่างน้อย	อย่างน้อย

เป้าประสงค์	ตัวชี้วัด/ เป้าหมายรวม ๔ ปี	ข้อมูลค่า ฐาน	ค่าเป้าหมายรายปี			
			พ.ศ. ๒๕๖๑	พ.ศ. ๒๕๖๒	พ.ศ. ๒๕๖๓	พ.ศ. ๒๕๖๔
องค์กรภาคสังคมใน ท้องถิ่น สามารถ อนุรักษ์ ฟื้นฟูและสืบ สาน ศิลป วัฒนธรรม จารีตประเพณีและภูมิ ปัญญาอันเป็น เอกลักษณ์ของท้องถิ่น ให้ดำรงอยู่ได้อย่าง ยั่งยืน	กิจกรรมอนุรักษ์และ ส่งเสริม ศิลปวัฒนธรรม ท้องถิ่นในชุมชนที่มี การฟื้นฟูและ สืบสาน		อปท. ละ ๑ กิจกรรม	อปท. ละ ๑ กิจกรรม	อปท. ละ ๑ กิจกรรม	อปท. ละ ๑ กิจกรรม
	๔.๑.๒ จำนวนครั้งใน การเผยแพร่ศิลปวัฒน ธรรมท้องถิ่นออกสู่ ภายนอก		อย่างน้อย อปท. ละ ๑ ครั้ง	อย่างน้อย อปท. ละ ๑ ครั้ง	อย่างน้อย อปท. ละ ๑ ครั้ง	อย่างน้อย อปท. ละ ๑ ครั้ง

กลยุทธ์

๑. พัฒนาองค์ความรู้ด้านศิลปวัฒนธรรม และภูมิปัญญาท้องถิ่นในเชิงองค์รวม
๒. อนุรักษ์และส่งเสริมศิลปวัฒนธรรมท้องถิ่นในชุมชน
๓. เผยแพร่ศิลปวัฒนธรรมท้องถิ่นสู่ภายนอก

ประเด็นยุทธศาสตร์ที่ ๕ : การพัฒนาคุณภาพชีวิตประชาชน

เป้าประสงค์/ตัวชี้วัด/ค่าเป้าหมาย เชิงยุทธศาสตร์

เป้าประสงค์	ตัวชี้วัด/ เป้าหมายรวม ๔ ปี	ข้อมูลค่า ฐาน	ค่าเป้าหมายรายปี			
			พ.ศ. ๒๕๖๑	พ.ศ. ๒๕๖๒	พ.ศ. ๒๕๖๓	พ.ศ. ๒๕๖๔
๕.๑ กลุ่มเด็ก เยาวชน และผู้ใหญ่ ได้รับการส่งเสริม การศึกษาและการ เรียนรู้ตลอดชีวิต	๕.๑.๑ ร้อยละของ ประชาชน กลุ่มเป้าหมายต่อ การได้รับการ ส่งเสริมการศึกษา และการเรียนรู้ตลอด ชีวิต	ข้อมูล จปฐ.	ร้อยละ ๙๐	ร้อยละ ๙๐	ร้อยละ ๙๐	ร้อยละ ๙๐
๕.๒ กลุ่มผู้สูงอายุ คนพิการและผู้ ประสบปัญหาทาง สังคม ได้รับการ และสวัสดิการอย่าง ทั่วถึง รวดเร็วและ เป็นธรรม บน พื้นฐานของการ พึ่งพาตนเอง	๕.๒.๑ ร้อยละของคน ในชุมชนมีสุขภาวะที่ดี	ข้อมูล จปฐ.	ไม่ต่ำกว่า ร้อยละ ๘๐	ไม่ต่ำกว่า ร้อยละ ๘๐	ไม่ต่ำกว่า ร้อยละ ๘๐	ไม่ต่ำกว่า ร้อยละ ๘๐
	๕.๒.๒ ร้อยละของ ระดับความพึงพอใจ ของประชาชน กลุ่มเป้าหมายต่อ การเข้าถึงสวัสดิการ ทางสังคม		ไม่น้อย กว่า ๘๐ %	ไม่น้อย กว่า ๘๒ %	ไม่น้อย กว่า ๘๔ %	ไม่น้อย กว่า ๘๕ %

กลยุทธ์

- ส่งเสริมการศึกษาและการเรียนรู้ตลอดชีวิต
- ส่งเสริมสุขภาวะที่ดีของคนในชุมชน
- พัฒนาคุณภาพชีวิตเด็ก เยาวชน สตรี คนชราและผู้ด้อยโอกาส

ประเด็นยุทธศาสตร์ที่ ๖ : การป้องกัน บรรเทาสาธารณภัยและการรักษาความเป็นระเบียบ
เรียบร้อยในชุมชน

เป้าประสงค์/ตัวชี้วัด/ค่าเป้าหมาย เชิงยุทธศาสตร์

เป้าประสงค์	ตัวชี้วัด/ เป้าหมายรวม ๔ ปี	ข้อมูลค่า ฐาน	ค่าเป้าหมายรายปี			
			พ.ศ. ๒๕๖๑	พ.ศ. ๒๕๖๒	พ.ศ. ๒๕๖๓	พ.ศ. ๒๕๖๔
๖.๑ ประชาชนมี ความสามัคคีและ ความสมานฉันท์ใน หมู่คณะ สามารถ ป้องกันและรับมือ กับสาธารณภัยต่างๆ ได้อย่างมี ประสิทธิภาพ	๖.๑.๑ ร้อยละ ของ ระดับความ พึงพอใจของ ประชาชนต่อการ ป้องกันและรับมือ กับสาธารณภัย ต่างๆ ในชุมชน		ไม่น้อย กว่า ๘๐ %	ไม่น้อย กว่า ๘๒ %	ไม่น้อย กว่า ๘๔ %	ไม่น้อย กว่า ๘๕ %
๖.๒ ชุมชนมีส่วน ร่วมในการป้องกัน แก้ไขลดปัญหา เสพติดและความ ปลอดภัยในชีวิตและ ทรัพย์สินในชุมชน	๖.๒.๑ ร้อยละของ ระดับความพึงพอใจ ของประชาชนต่อการ ป้องกันแก้ไขลด ปัญหาเสพติด และความปลอดภัยใน ชีวิตและทรัพย์สินใน ชุมชน		ไม่น้อย กว่า ๘๐ %	ไม่น้อย กว่า ๘๒ %	ไม่น้อย กว่า ๘๔ %	ไม่น้อย กว่า ๘๕ %

กลยุทธ์

๑. รักษาความสงบเรียบร้อยและความปลอดภัยในชุมชน

๒. ป้องกันและบรรเทาสาธารณภัย

๓. ป้องกันและแก้ไขปัญหาเสพติด อบายมุขและปัญหาแรงงานต่างด้าว

ประเด็นยุทธศาสตร์ที่ ๗ : การบริหารจัดการบ้านเมืองที่ดี

เป้าประสงค์/ตัวชี้วัด/ค่าเป้าหมาย เชิงยุทธศาสตร์

เป้าประสงค์	ตัวชี้วัด/ เป้าหมายรวม ๔ ปี	ข้อมูลค่า ฐาน	ค่าเป้าหมายรายปี			
			พ.ศ. ๒๕๖๑	พ.ศ. ๒๕๖๒	พ.ศ. ๒๕๖๓	พ.ศ. ๒๕๖๔
๗.๑ องค์กรปกครองส่วนท้องถิ่นมีกระบวนการบริหารจัดการภายใต้หลักธรรมาภิบาล	๗.๑.๑ ร้อยละของระดับความพึงพอใจของผู้รับบริการต่อการทำงานของบุคลากรองค์กรปกครองส่วนท้องถิ่น		ไม่น้อยกว่า ๘๐ %	ไม่น้อยกว่า ๘๒ %	ไม่น้อยกว่า ๘๔ %	ไม่น้อยกว่า ๘๕ %
๗.๒ องค์กรปกครองส่วนท้องถิ่นมีการจัดบริการสาธารณะแก่ประชาชนภายใต้หลักธรรมาภิบาล	๗.๒.๑ จำนวน อปท. ที่ไม่มีข้อร้องเรียนเกี่ยวกับการบริหารจัดการภายใต้หลักธรรมาภิบาล		๒๐	๒๕	๓๐	๓๕

กลยุทธ์

๑. พัฒนากระบวนการบริหารจัดการภายใต้หลักธรรมาภิบาล

๒. พัฒนาประสิทธิภาพในการบริหารจัดการภายใต้หลักธรรมาภิบาล

๓. ส่งเสริมการมีส่วนร่วมของทุกภาคส่วนในการตรวจสอบควบคุม

คำอธิบายการเก็บข้อมูลตัวชี้วัดและแหล่งที่มา

๑. ยุทธศาสตร์ (Strategic) : การพัฒนาโครงสร้างพื้นฐานทางการเกษตรเพื่อรองรับการพัฒนาเศรษฐกิจและสังคม	
ประเด็นยุทธศาสตร์/ตัวชี้วัด	ข้อมูล/ที่มา
๑.๑.๑ ร้อยละของจำนวนหมู่บ้านที่ได้รับการจัดสรรงบประมาณดำเนินโครงการ ต่อจำนวนหมู่บ้านทั้งหมด	วิเคราะห์แผนและงบประมาณ
๑.๑.๒ ร้อยละของระดับความพึงพอใจของประชาชนต่อโครงสร้างพื้นฐานทางการเกษตรเพื่อรองรับการพัฒนาเศรษฐกิจและสังคม	ใช้แบบสำรวจความพึงพอใจ
๑.๒.๑ ร้อยละของมูลค่าเพิ่มของสินค้าเกษตร	ที่มา : รายงานภาวะเศรษฐกิจการเกษตรจังหวัดเชียงใหม่ สำนักงานเศรษฐกิจการเกษตร ๒๕๕๘
๑.๒.๒ ร้อยละของการขยายตัวของผลิตภัณฑ์มวลรวมภาคเกษตรของจังหวัดเชียงใหม่	ที่มา : รายงานภาวะเศรษฐกิจการเกษตรจังหวัดเชียงใหม่ สำนักงานเศรษฐกิจการเกษตร ๒๕๕๘ หัตถ์ร้อยละ ๒.๙

๒. ยุทธศาสตร์ (Strategic) : การพัฒนาเศรษฐกิจตามแนวทางปรัชญาเศรษฐกิจพอเพียง

ประเด็นยุทธศาสตร์/ตัวชี้วัด	ข้อมูล/ที่มา
๒.๑.๑ ร้อยละของชุมชนที่ยึดถือและปฏิบัติตามแนวทางปรัชญาเศรษฐกิจพอเพียง ต่อชุมชนทั้งหมด	<ul style="list-style-type: none"> ■ ใช้แบบประเมินความเป็นเศรษฐกิจพอเพียงของตนเองและครอบครัว ■ รายงานหมู่บ้านเศรษฐกิจพอเพียงต้นแบบ
๒.๒.๑ ร้อยละของท้องถิ่นที่มีการพัฒนาด้านการท่องเที่ยวหรือวิสาหกิจชุมชนเพิ่มขึ้น	<ul style="list-style-type: none"> ■ ใช้แบบสำรวจ ■ รายงานวิเคราะห์สถานการณ์การจัดทำข้อมูลเชิงพื้นที่จังหวัดนี้ รายงานสถานการณ์ที่สำนักงานสถิติจังหวัดเชียงใหม่
๒.๒.๒ ร้อยละของผู้ประกอบการที่ได้รับการส่งเสริมพัฒนาผลิตภัณฑ์ชุมชน	แบบสำรวจผู้ประกอบการที่ได้รับการส่งเสริมพัฒนาผลิตภัณฑ์ชุมชน

๓. ยุทธศาสตร์ (Strategic) : การบริหารจัดการทรัพยากรธรรมชาติและสิ่งแวดล้อม	
ประเด็นยุทธศาสตร์/ตัวชี้วัด	ข้อมูล/ที่มา
๓.๑.๑ ร้อยละของชุมชนที่มีส่วนร่วมในการปฏิบัติ เพื่อป้องกันและแก้ปัญหาในด้านการจัดการ ทรัพยากรธรรมชาติสิ่งแวดล้อมและการอนุรักษ์ ระบบนิเวศต่อชุมชนทั้งหมด	<ul style="list-style-type: none"> ▪ แบบประเมินโครงการที่เกี่ยวข้องในการป้องกันและแก้ปัญหาในด้านการจัดการทรัพยากรธรรมชาติสิ่งแวดล้อมและการอนุรักษ์ระบบนิเวศ ▪ แบบสำรวจ
๓.๑.๒ จำนวนชุมชนที่มีความรู้เกี่ยวกับการใช้ พลังงานทดแทนและนำมาใช้ในท้องถิ่นอย่าง เหมาะสมกับบริบทของพื้นที่	<ul style="list-style-type: none"> ▪ แบบสำรวจ

๔. ยุทธศาสตร์ (Strategic) : การอนุรักษ์ พื้นฟูและสืบสานศิลปวัฒนธรรม จารีตประเพณีและภูมิปัญญา ท้องถิ่น	
ประเด็นยุทธศาสตร์/ตัวชี้วัด	ข้อมูล/ที่มา
๔.๑.๑ จำนวนกิจกรรมอนุรักษ์และส่งเสริมศิลป วัฒนธรรมท้องถิ่นในชุมชนที่มีการฟื้นฟูและสืบสาน	<ul style="list-style-type: none"> ▪ วิเคราะห์แผนงาน ▪ แบบสำรวจ
๔.๑.๒ จำนวนครั้งในการเผยแพร่ศิลปวัฒนธรรม ท้องถิ่นสู่ภายนอก	<ul style="list-style-type: none"> ▪ วิเคราะห์แผนงาน ▪ แบบสำรวจ

๕. ยุทธศาสตร์ (Strategic) : การพัฒนาคุณภาพชีวิตของประชาชน	
ประเด็นยุทธศาสตร์/ตัวชี้วัด	ข้อมูล/ที่มา
๕.๑.๑ ร้อยละของประชาชนกลุ่มเป้าหมายต่อ การได้รับการส่งเสริมการศึกษาและการเรียนรู้ ตลอดชีวิต	<ul style="list-style-type: none"> ▪ รายงานคุณภาพชีวิตประจำปี (จปฐ.) จากสำนักงานพัฒนาชุมชน จังหวัดเชียงใหม่
๕.๒.๑ ร้อยละของคนในชุมชนมีสุขภาวะที่ดี	<ul style="list-style-type: none"> ▪ ข้อมูลรายงานจาก ระบบฐานข้อมูลสุขภาวะชุมชน ▪ การสำรวจ ชุมชนสุขภาวะ
๕.๒.๒ ร้อยละของระดับความพึงพอใจของ ประชาชนกลุ่มเป้าหมายต่อการเข้าถึงสวัสดิการ ทางสังคม	<ul style="list-style-type: none"> ▪ แบบประเมินความพึงพอใจ

๖. ยุทธศาสตร์ (Strategic) : การป้องกันบรรเทาสาธารณภัยและการรักษาความเป็นระเบียบเรียบร้อยในชุมชน	
ประเด็นยุทธศาสตร์/ตัวชี้วัด	ข้อมูล/ที่มา
๖.๑.๑ ร้อยละของระดับความพึงพอใจของประชาชนต่อการป้องกันและรับมือกับสาธารณภัยต่างๆ	<ul style="list-style-type: none"> ▪ แบบประเมินความพึงพอใจ
๖.๒.๑ ร้อยละของระดับความพึงพอใจของประชาชนต่อการป้องกัน แก้ไข ลดปัญหายาเสพติด และความปลอดภัยในชีวิตและทรัพย์สินในชุมชน	<ul style="list-style-type: none"> ▪ แบบประเมินความพึงพอใจ

๗. ยุทธศาสตร์ (Strategic) : การบริหารจัดการบ้านเมืองที่ดี	
ประเด็นยุทธศาสตร์/ตัวชี้วัด	ข้อมูล/ที่มา
๗.๑.๑ ร้อยละของระดับความพึงพอใจของผู้รับบริการต่อการทำงานของบุคลากรองค์กรปกครองส่วนท้องถิ่น	<ul style="list-style-type: none"> ▪ แบบประเมินความพึงพอใจ
๗.๑.๒ จำนวน อปท. ที่ไม่มีข้อร้องเรียนเกี่ยวกับการบริหารจัดการภายใต้หลักธรรมาภิบาล	<ul style="list-style-type: none"> ▪ แบบสำรวจข้อร้องเรียน

ประเด็นยุทธศาสตร์การพัฒนาขององค์กรปกครองส่วนท้องถิ่นในเขตจังหวัด พ.ศ. ๒๕๖๑-๒๕๖๔
 องค์กรบริหารส่วนจังหวัดเชียงใหม่

๑. ยุทธศาสตร์ (Strategic) : การพัฒนาโครงสร้างพื้นฐานทางการเกษตรเพื่อรองรับการพัฒนาเศรษฐกิจและสังคม

๑) เป้าประสงค์ (Target)

เป้าประสงค์ (Target)	ตัวชี้วัดเป้าประสงค์ (Target Indicators)
๑.๑ ระบบสาธารณสุขโรคทางการเกษตร โดยเฉพาะการคมนาคมขนส่งมีประสิทธิภาพ สามารถตอบสนองความต้องการของประชาชนอย่างทั่วถึง	๑.๑.๑ ร้อยละของจำนวนหมู่บ้านที่ได้รับการจัดสรรงบประมาณดำเนินโครงการ ต่อจำนวนหมู่บ้านทั้งหมด
	๑.๑.๒ ร้อยละของระดับความพึงพอใจของประชาชนต่อโครงสร้างพื้นฐานทางการเกษตรเพื่อรองรับการพัฒนาเศรษฐกิจและสังคม
๑.๒ ภาคเกษตรกรรมสามารถสร้างมูลค่าเพิ่มและมีการกระจายรายได้ อย่างเหมาะสม	๑.๒.๑ ร้อยละของมูลค่าเพิ่มของสินค้าเกษตร
	๑.๒.๒ ร้อยละของการขยายตัวของผลิตภัณฑ์มวลรวมภาคเกษตรของจังหวัดเชียงใหม่

๒) กลยุทธ์ (Strategy)

เป้าประสงค์ (Target)	กลยุทธ์ (Strategy)
๑.๑ ระบบสาธารณสุขโรคทางการเกษตรโดยเฉพาะการคมนาคมขนส่งมีประสิทธิภาพ สามารถตอบสนองความต้องการของประชาชนอย่างทั่วถึง	๑. พัฒนาโครงสร้างพื้นฐานด้านการคมนาคมขนส่งและการเกษตรที่จำเป็นและสอดคล้องกับการพัฒนาเศรษฐกิจและสังคม ๒. พัฒนาการบริหารจัดการโครงสร้างพื้นฐานทางการเกษตรเพื่อรองรับการพัฒนาเศรษฐกิจและสังคม

๑.๒ ภาคเกษตรกรรมสามารถสร้างมูลค่าเพิ่มและมีการกระจายรายได้ที่เหมาะสม	๓. พัฒนาโครงสร้างพื้นฐานทางการเกษตรเพื่อสร้างมูลค่าเพิ่มให้แก่ผลผลิตทางการเกษตร

แบบ ยท. ๐ ๖

๓) ค่าเป้าหมาย (Goal)

เป้าประสงค์ (Target)	ตัวชี้วัดเป้าประสงค์ (Target Indicators)	ค่าเป้าหมาย(Goal)	กลยุทธ์ (Strategy)
๑.๑ ระบบสาธารณสุขปศุสัตว์ทางการเกษตร โดยเฉพาะการคมนาคมขนส่งมี ประสิทธิภาพ สามารถตอบสนองความต้องการของประชาชนอย่างทั่วถึง	๑.๑.๑ ร้อยละของจำนวนหมู่บ้านที่ได้รับการจัดสรรงบประมาณดำเนินโครงการ ต่อจำนวนหมู่บ้านทั้งหมด	ร้อยละ ๓๐	๑. พัฒนาโครงสร้างพื้นฐานทางการเกษตร โดยเฉพาะด้านการคมนาคมขนส่งที่ สอดคล้องกับการพัฒนาเศรษฐกิจและ สังคม ๒. พัฒนาการบริหารจัดการโครงสร้าง พื้นฐานทางการเกษตรเพื่อรองรับการ พัฒนาเศรษฐกิจและสังคม
	๑.๑.๒ ร้อยละของระดับความพึงพอใจ ของประชาชนต่อโครงสร้างพื้นฐานทาง การเกษตรเพื่อรองรับการพัฒนา เศรษฐกิจและสังคม	ร้อยละ ๘๕	
๑.๒ ภาคเกษตรกรรมสามารถสร้างมูลค่าเพิ่มและมีการกระจายรายได้ อย่างเหมาะสม	๑.๒.๑ ร้อยละของมูลค่าเพิ่มของสินค้า เกษตร	ไม่ต่ำกว่าร้อยละ ๒	๓. พัฒนาโครงสร้างพื้นฐานทางการ เกษตรเพื่อสร้างมูลค่าเพิ่มให้แก่ผลผลิต ทางการเกษตร
	๑.๒.๒ ร้อยละของการขยายตัวของ ผลิตภัณท์มวลรวมภาคเกษตร	ไม่ต่ำกว่าร้อยละ ๒	

๔) หน่วยงานรับผิดชอบหลัก.....สำนักการช่าง.....

๕) ความเชื่อมโยงยุทธศาสตร์

-ยุทธศาสตร์ชาติ ๒๐ ปี ยุทธศาสตร์ที่๒.....

-ยุทธศาสตร์เศรษฐกิจและสังคมแห่งชาติ ฉบับที่ ๑๒ ยุทธศาสตร์ที่๓,.. ๗,..๘,..๙,..๑๐.....

-ยุทธศาสตร์กลุ่มจังหวัด ยุทธศาสตร์ที่...๑.....

-ยุทธศาสตร์จังหวัด ยุทธศาสตร์ที่๑,..๒.....

แบบ ยท. ๐ ๖

ประเด็นยุทธศาสตร์การพัฒนาขององค์กรปกครองส่วนท้องถิ่นในเขตจังหวัด พ.ศ. ๒๕๖๑-๒๕๖๔
องค์การบริหารส่วนจังหวัดเชียงใหม่

๒. ยุทธศาสตร์ (Strategic) : การพัฒนาเศรษฐกิจตามแนวทางปรัชญาเศรษฐกิจพอเพียง

๑) เป้าประสงค์ (Target)

เป้าประสงค์ (Target)	ตัวชี้วัดเป้าประสงค์ (Target Indicators)
๒.๑ ชุมชนยึดถือและปฏิบัติตามแนวทางปรัชญาเศรษฐกิจพอเพียง เกิดภูมิคุ้มกันทางเศรษฐกิจ	๒.๑.๑ ร้อยละของชุมชนที่มีความรู้และปฏิบัติตามแนวทางปรัชญาเศรษฐกิจต่อชุมชนทั้งหมด
๒.๒ ท้องถิ่นมีการพัฒนาด้านการท่องเที่ยว วิสาหกิจ ในชุมชนให้มีความพร้อมแข่งขันและรองรับผลกระทบจากการเข้าร่วมประชาคมเศรษฐกิจอาเซียน (AEC)	๒.๒.๑ ร้อยละของท้องถิ่นที่มีการพัฒนาด้านการท่องเที่ยวหรือวิสาหกิจในชุมชนเพิ่มขึ้น
	๒.๒.๒ ร้อยละของผู้ประกอบการที่ได้รับการส่งเสริมพัฒนาผลิตภัณฑ์ชุมชน

๒) กลยุทธ์ (Strategy)

เป้าประสงค์ (Target)	กลยุทธ์ (Strategy)
๒.๑ ชุมชนยึดถือและปฏิบัติตามแนวทางปรัชญาเศรษฐกิจพอเพียง เกิดภูมิคุ้มกันทางเศรษฐกิจ	๑. ส่งเสริมและพัฒนากิจกรรมตามแนวทางปรัชญาเศรษฐกิจพอเพียงและสร้างภูมิคุ้มกันให้กับระบบเศรษฐกิจในท้องถิ่น
๒.๒ ท้องถิ่นมีการพัฒนาด้านการท่องเที่ยวหรือวิสาหกิจ ในชุมชน ให้มีความพร้อมแข่งขันและรองรับผลกระทบจากการเข้าร่วมประชาคมเศรษฐกิจอาเซียน (AEC)	๒. ส่งเสริมให้ท้องถิ่นมีการพัฒนาศักยภาพด้านการท่องเที่ยวในชุมชน มีความพร้อมแข่งขันในประชาคมเศรษฐกิจอาเซียน
	๓. พัฒนาศักยภาพผู้ประกอบการและวิสาหกิจชุมชน เพื่อยกระดับมาตรฐานผลิตภัณฑ์ชุมชนและบริการเพื่อรองรับประชาคมเศรษฐกิจอาเซียน

แบบ ยท. ๐ ๖

๓) ค่าเป้าหมาย (Goal)

เป้าประสงค์ (Target)	ตัวชี้วัดเป้าประสงค์ (Target Indicators)	ค่าเป้าหมาย(Goal)	กลยุทธ์ (Strategy)
๒.๑ ชุมชนยึดถือและปฏิบัติตามแนวทางปรัชญาเศรษฐกิจพอเพียง เกิดภูมิคุ้มกันทางเศรษฐกิจ	๒.๑.๑ ร้อยละของชุมชนมีความรู้และปฏิบัติตามแนวทางปรัชญาเศรษฐกิจพอเพียง ต่อชุมชนทั้งหมด	ร้อยละ ๒๐	๑. ส่งเสริมและพัฒนากิจกรรมตามแนวทางปรัชญาเศรษฐกิจพอเพียงและสร้างภูมิคุ้มกันให้กับระบบเศรษฐกิจในท้องถิ่น
๒.๒ ท้องถิ่นมีการพัฒนาด้านการท่องเที่ยว วิสาหกิจ ในชุมชน ให้มีความพร้อมแข่งขันและรองรับผลกระทบจากการเข้าร่วมประชาคมเศรษฐกิจอาเซียน	๒.๒.๑ ร้อยละของท้องถิ่นที่มีการพัฒนาด้านการท่องเที่ยวหรือวิสาหกิจชุมชนเพิ่มขึ้น	ร้อยละ ๓๐	๒. ส่งเสริมให้ท้องถิ่นมีการพัฒนาศักยภาพด้านการท่องเที่ยวในชุมชน มีความพร้อมแข่งขันในประชาคมเศรษฐกิจอาเซียน ๓. พัฒนาศักยภาพผู้ประกอบการและ
	๒.๒.๒ ร้อยละของผู้ประกอบการที่	ร้อยละ ๓๐	

(AEC)	ได้รับการส่งเสริมพัฒนาผลิตภัณฑ์ชุมชน		วิสาหกิจชุมชน เพื่อยกระดับมาตรฐานผลิตภัณฑ์ชุมชนและบริการเพื่อรองรับประชาคมเศรษฐกิจอาเซียน
-------	--------------------------------------	--	---

๔) หน่วยงานรับผิดชอบหลัก.....สำนักปลัด.....

๕) ความเชื่อมโยงยุทธศาสตร์

-ยุทธศาสตร์ชาติ ๒๐ ปี ยุทธศาสตร์ที่๒,..๓,..๔,.. ๖.....

-ยุทธศาสตร์เศรษฐกิจและสังคมแห่งชาติ ฉบับที่ ๑๒ ยุทธศาสตร์ที่๑,..๒,..๓,.. ๖,.. ๗,..๘,..๑๐.....

-ยุทธศาสตร์กลุ่มจังหวัด ยุทธศาสตร์ที่...๑,..๒,..๓.....

-ยุทธศาสตร์จังหวัด ยุทธศาสตร์ที่๒,..๓.....

แบบ ยท. ๐ ๖

ประเด็นยุทธศาสตร์การพัฒนาขององค์กรปกครองส่วนท้องถิ่นในเขตจังหวัด พ.ศ. ๒๕๖๑-๒๕๖๔

องค์การบริหารส่วนจังหวัดเชียงใหม่

๓. ยุทธศาสตร์ (Strategic) : การบริหารจัดการทรัพยากรธรรมชาติและสิ่งแวดล้อม

๑) เป้าประสงค์ (Target)

เป้าประสงค์ (Target)	ตัวชี้วัดเป้าประสงค์ (Target Indicators)
๓.๑ ชุมชนมีจิตสำนึกและมีส่วนร่วมในการปฏิบัติเพื่อป้องกันและแก้ปัญหาในด้านการจัดการทรัพยากรธรรมชาติ สิ่งแวดล้อมและการอนุรักษ์ระบบนิเวศ	๓.๑.๑ ร้อยละของชุมชนที่มีจิตสำนึกและมีส่วนร่วมในการปฏิบัติเพื่อป้องกันและแก้ปัญหาในด้านการจัดการทรัพยากร ธรรมชาติสิ่งแวดล้อม ล้อมและการอนุรักษ์ระบบนิเวศต่อชุมชนทั้งหมด
	๓.๑.๒ จำนวนชุมชนที่มีความรู้เกี่ยวกับการใช้พลังงานทดแทนและนำมาใช้ในท้องถิ่นอย่างเหมาะสมกับบริบทของพื้นที่

๒) กลยุทธ์ (Strategy)

เป้าประสงค์ (Target)	กลยุทธ์ (Strategy)
๓.๑ ชุมชนมีจิตสำนึกและมีส่วนร่วมในการปฏิบัติเพื่อป้องกันและแก้ปัญหาในด้านการจัดการทรัพยากรธรรมชาติ สิ่งแวดล้อมและการอนุรักษ์ระบบนิเวศ	๑. อนุรักษ์ทรัพยากรธรรมชาติและสิ่งแวดล้อมโดยชุมชน
	๒. ป้องกัน แก้ปัญหาขยะและมลภาวะในชุมชน
	๓. ส่งเสริมการใช้พลังงานทดแทนและการอนุรักษ์พลังงาน

แบบ ยท. ๐ ๖

๓) ค่าเป้าหมาย (Goal)

เป้าประสงค์ (Target)	ตัวชี้วัดเป้าประสงค์ (Target Indicators)	ค่าเป้าหมาย(Goal)	กลยุทธ์ (Strategy)
๓.๑ ชุมชนมีจิตสำนึกและมีส่วนร่วมในการปฏิบัติเพื่อป้องกันและแก้ปัญหาในด้านการจัดการทรัพยากรธรรมชาติ สิ่งแวดล้อมและการอนุรักษ์ระบบนิเวศ	๓.๑.๑ ร้อยละของชุมชนที่มีจิตสำนึกและมีส่วนร่วมในการปฏิบัติเพื่อป้องกันและแก้ปัญหาในด้านการจัดการทรัพยากร ธรรมชาติสิ่งแวดล้อมและการอนุรักษ์ระบบนิเวศต่อชุมชนทั้งหมด	ร้อยละ ๘๐	1. อนุรักษ์ทรัพยากรธรรมชาติและสิ่งแวดล้อมโดยชุมชน 2. ป้องกัน แก้ปัญหาขยะและมลภาวะในชุมชน 3. ส่งเสริมการใช้พลังงานทดแทนและการอนุรักษ์พลังงาน
	๓.๑.๒ จำนวนชุมชนที่มีความรู้เกี่ยวกับการใช้พลังงานทดแทนและนำมาใช้ในท้องถิ่นอย่างเหมาะสมกับบริบทของพื้นที่	อย่างน้อยอำเภอละ ๑ ชุมชน	

๔) หน่วยงานรับผิดชอบหลัก.....สำนักงานช่าง.....

๕) ความเชื่อมโยงยุทธศาสตร์

-ยุทธศาสตร์ชาติ ๒๐ ปี ยุทธศาสตร์ที่๒,.. ๖.....

-ยุทธศาสตร์เศรษฐกิจและสังคมแห่งชาติ ฉบับที่ ๑๒ ยุทธศาสตร์ที่๓,.. ๖,.. ๗,..๙,..๑๐.....

-ยุทธศาสตร์กลุ่มจังหวัด ยุทธศาสตร์ที่...๑,..๒,.....

-ยุทธศาสตร์จังหวัด ยุทธศาสตร์ที่๑ ,๓.....

ประเด็นยุทธศาสตร์การพัฒนาขององค์กรปกครองส่วนท้องถิ่นในเขตจังหวัด พ.ศ. ๒๕ ๖๑-๒๕ ๖๔
องค์การบริหารส่วนจังหวัดเชียงใหม่

๔. ยุทธศาสตร์ (Strategic) : การอนุรักษ์ ฟื้นฟูและสืบสาน ศิลปวัฒนธรรม จารีตประเพณีและภูมิปัญญาท้องถิ่น

๑) เป้าประสงค์ (Target)

เป้าประสงค์ (Target)	ตัวชี้วัดเป้าประสงค์ (Target Indicators)
๔.๑ ชุมชนและองค์กรภาคสังคมในท้องถิ่น สามารถอนุรักษ์ ฟื้นฟูและสืบสาน ศิลปวัฒนธรรม จารีตประเพณีและภูมิปัญญาอันเป็นเอกลักษณ์ของท้องถิ่นให้ดำรงอยู่ได้อย่างยั่งยืน	๔.๑.๑ จำนวนกิจกรรมอนุรักษ์และส่งเสริมศิลปวัฒนธรรมท้องถิ่นในชุมชนที่มีการฟื้นฟูและสืบสาน
	๔.๑.๒ จำนวนครั้งในการเผยแพร่ศิลปวัฒนธรรมท้องถิ่นสู่ภายนอก

๒) กลยุทธ์ (Strategy)

เป้าประสงค์ (Target)	กลยุทธ์ (Strategy)
๔.๑ ชุมชนและองค์กรภาคสังคมในท้องถิ่น สามารถอนุรักษ์ ฟื้นฟูและสืบสาน ศิลป วัฒนธรรม จารีตประเพณีและภูมิปัญญาอันเป็นเอกลักษณ์ของท้องถิ่นของตนให้ดำรงอยู่ได้อย่างยั่งยืน	๑. พัฒนาองค์ความรู้ด้านศิลปวัฒนธรรม และภูมิปัญญาท้องถิ่นในเชิงองค์รวม ๒. อนุรักษ์และส่งเสริมศิลปวัฒนธรรมท้องถิ่นในชุมชน ๓. เผยแพร่ศิลปวัฒนธรรมท้องถิ่นสู่ภายนอก

๓) ค่าเป้าหมาย (Goal)

เป้าประสงค์ (Target)	ตัวชี้วัดเป้าประสงค์ (Target Indicators)	ค่าเป้าหมาย(Goal)	กลยุทธ์ (Strategy)
๔.๑ ชุมชนและองค์กรภาคสังคมในท้องถิ่น สามารถอนุรักษ์ ฟื้นฟูและสืบสาน ศิลป วัฒนธรรม จารีตประเพณี และภูมิปัญญาอันเป็นเอกลักษณ์ของท้องถิ่นของตนให้ดำรงอยู่ได้อย่างยั่งยืน	๔.๑.๑ จำนวนกิจกรรมอนุรักษ์และส่งเสริมศิลปวัฒนธรรมท้องถิ่นในชุมชนที่มีการฟื้นฟูและสืบสาน	อย่างน้อยอำเภอละ ๑ กิจกรรม	๑. พัฒนาองค์ความรู้ด้านศิลปวัฒนธรรม และภูมิปัญญาท้องถิ่นในเชิงองค์รวม ๒. อนุรักษ์และส่งเสริมศิลปวัฒนธรรมท้องถิ่นในชุมชน ๓. เผยแพร่ศิลปวัฒนธรรมท้องถิ่นสู่ภายนอก
	๔.๑.๒ จำนวนครั้งในการเผยแพร่ศิลปวัฒนธรรมท้องถิ่นสู่ภายนอก	อย่างน้อยอปท.ละ ๑ ครั้ง	

๔) หน่วยงานรับผิดชอบหลัก.....สำนักศึกษา.....

๕) ความเชื่อมโยงยุทธศาสตร์

-ยุทธศาสตร์ชาติ ๒๐ ปี ยุทธศาสตร์ที่๔.....

-ยุทธศาสตร์เศรษฐกิจและสังคมแห่งชาติ ฉบับที่ ๑๒ ยุทธศาสตร์ที่๑,,๒,,๘.....

-ยุทธศาสตร์กลุ่มจังหวัด ยุทธศาสตร์ที่....๒,,๓.....

-ยุทธศาสตร์จังหวัด ยุทธศาสตร์ที่ ๖.....

ประเด็นยุทธศาสตร์การพัฒนาขององค์กรปกครองส่วนท้องถิ่นในเขตจังหวัด พ.ศ. ๒๕ ๖๑-๒๕ ๖๔
องค์การบริหารส่วนจังหวัดเชียงใหม่

๕. ยุทธศาสตร์ (Strategic) : การพัฒนาคุณภาพชีวิตของประชาชน

๑) เป้าประสงค์ (Target)

เป้าประสงค์ (Target)	ตัวชี้วัดเป้าประสงค์ (Target Indicators)
๕.๑ กลุ่มเด็ก เยาวชน และผู้ใหญ่ ได้รับการส่งเสริม การศึกษาและการเรียนรู้ตลอดชีวิต	๕.๑.๑ ร้อยละของระดับความพึงพอใจของประชาชนต่อการได้รับการส่งเสริมการศึกษาและการเรียนรู้ ตลอดชีวิต
๕.๒ กลุ่มผู้สูงอายุ คนพิการ และผู้ประสบปัญหาทางสังคม ได้รับบริการอย่างทั่วถึง รวดเร็ว และเป็นธรรม บนพื้นฐาน ของการพึ่งพาตนเอง	๕.๒.๑ ร้อยละของคนในชุมชนมีสุขภาวะที่ดี
	๕.๒.๒ ร้อยละของระดับความพึงพอใจของประชาชนกลุ่มตัวอย่างต่อการเข้าถึงสวัสดิการทางสังคม

๒) กลยุทธ์ (Strategy)

เป้าประสงค์ (Target)	กลยุทธ์ (Strategy)
----------------------	--------------------

<p>๕.๑ กลุ่มเด็ก เยาวชน และผู้ใหญ่ ได้รับการส่งเสริม การศึกษาและการเรียนรู้ตลอดชีวิต</p>	<p>๑. ส่งเสริมการศึกษาและการเรียนรู้ตลอดชีวิต</p> <p>๒. ส่งเสริมสุขภาวะที่ดีของคนในชุมชน</p>
<p>๕.๒ กลุ่มผู้สูงอายุ คนพิการ และผู้ประสบปัญหาทางสังคม ได้รับบริการอย่างทั่วถึง รวดเร็ว และเป็นธรรม บนพื้นฐาน ของการพึ่งพาตนเอง</p>	<p>๓. พัฒนาคุณภาพชีวิตเด็ก เยาวชน สตรี คนชราและผู้ด้อยโอกาส</p>

แบบ ยท. ๐ ๖

๓) ค่าเป้าหมาย (Goal)

เป้าประสงค์ (Target)	ตัวชี้วัดเป้าประสงค์ (Target Indicators)	ค่าเป้าหมาย(Goal)	กลยุทธ์ (Strategy)
๕.๑ กลุ่มเด็ก เยาวชน และผู้ใหญ่ ได้รับการส่งเสริมการศึกษาและการเรียนรู้ตลอดชีวิต	๕.๑.๑ ร้อยละของประชาชน กลุ่มเป้าหมายต่อการได้รับการส่งเสริม การศึกษาและการเรียนรู้ตลอดชีวิต	ร้อยละ ๙๐	๑. ส่งเสริมการศึกษาและการเรียนรู้ตลอด ชีวิต ๒. ส่งเสริมสุขภาวะที่ดีของคนในชุมชน
๕.๒ กลุ่มผู้สูงอายุ คนพิการ และผู้ ประสบปัญหาทางสังคม ได้รับการ	๕.๑.๒ ร้อยละของคนในชุมชนมีสุข ภาวะที่ดี	ไม่ต่ำกว่าร้อยละ ๘๐	๓.พัฒนาคุณภาพชีวิตเด็ก เยาวชน สตรี คนชรา และผู้ด้อยโอกาส

อย่างทั่วถึง รวดเร็ว และเป็นธรรม บนพื้นฐานของการพึ่งพาตนเอง	๕.๑.๓ ร้อยละของระดับความพึงพอใจของประชาชนกลุ่มตัวอย่างต่อการเข้าถึงสวัสดิการทางสังคม	ร้อยละ ๘๕	
---	--	-----------	--

๔) หน่วยงานรับผิดชอบหลัก.....สำนักปลัด.....

๕) ความเชื่อมโยงยุทธศาสตร์

-ยุทธศาสตร์ชาติ ๒๐ ปี ยุทธศาสตร์ที่๑.....

-ยุทธศาสตร์เศรษฐกิจและสังคมแห่งชาติ ฉบับที่ ๑๒ ยุทธศาสตร์ที่๕.....

-ยุทธศาสตร์กลุ่มจังหวัด ยุทธศาสตร์ที่.....๔.....

-ยุทธศาสตร์จังหวัด ยุทธศาสตร์ที่๕.....

แบบ ยท. ๐ ๖

ประเด็นยุทธศาสตร์การพัฒนาขององค์กรปกครองส่วนท้องถิ่นในเขตจังหวัด พ.ศ. ๒๕ ๖๑-๒๕ ๖๔

องค์การบริหารส่วนจังหวัดเชียงใหม่

๖. ยุทธศาสตร์ (Strategic) : การป้องกัน บรรเทาสาธารณภัยและการรักษาความเป็นระเบียบเรียบร้อยในชุมชน

๑) เป้าประสงค์ (Target)

เป้าประสงค์ (Target)	ตัวชี้วัดเป้าประสงค์ (Target Indicators)
๖.๑ ประชาชนมีความสามัคคีและความสมานฉันท์ในหมู่คณะ สามารถป้องกันและรับมือกับสาธารณภัยต่างๆ ได้อย่างมีประสิทธิภาพ	๖.๑.๑ ร้อยละของระดับความพึงพอใจของประชาชนต่อการป้องกันและรับมือกับสาธารณภัยต่างๆ
๖.๒ ชุมชนมีส่วนร่วมในการป้องกันแก้ไข ลดปัญหาหยาเสพติดและความไม่ปลอดภัยในชีวิตและทรัพย์สินในชุมชน	๖.๒.๑ ร้อยละของระดับความพึงพอใจของประชาชนต่อการป้องกัน แก้ไข ลดปัญหาหยาเสพติด และความไม่ปลอดภัยในชีวิตและทรัพย์สินในชุมชน

๒) กลยุทธ์ (Strategy)

เป้าประสงค์ (Target)	กลยุทธ์ (Strategy)
๖.๑ ประชาชนมีความสามัคคีและความสมานฉันท์ในหมู่คณะ สามารถป้องกันและรับมือกับสาธารณภัยต่างๆ ได้อย่างมีประสิทธิภาพ	๑. รักษาความสงบเรียบร้อยและความปลอดภัยในชุมชน ๒. ป้องกันและบรรเทาสาธารณภัย
๖.๒ ชุมชนมีส่วนร่วมในการป้องกันแก้ไข ลดปัญหาหยาเสพติดและความไม่ปลอดภัยในชีวิตและทรัพย์สินในชุมชน	๓. ป้องกันและแก้ไขปัญหาหยาเสพติด อบรมฯ และปัญหาแรงงานต่างด้าว

แบบ ยท. ๐ ๖

๓) ค่าเป้าหมาย (Goal)

เป้าประสงค์ (Target)	ตัวชี้วัดเป้าประสงค์ (Target Indicators)	ค่าเป้าหมาย(Goal)	กลยุทธ์ (Strategy)
๖.๑ ประชาชนมีความสามัคคีและความสมานฉันท์ในหมู่คณะ สามารถป้องกัน	๖.๑.๑ ร้อยละของระดับความพึงพอใจของประชาชนต่อการป้องกันและรับมือ	ร้อยละ ๘๕	๑. รักษาความสงบเรียบร้อยและความปลอดภัยในชุมชน

และรับมือกับสาธารณภัยต่างๆ ได้อย่างมีประสิทธิภาพ	กับสาธารณภัยต่างๆ		๒. ป้องกันและบรรเทาสาธารณภัย ๓. ป้องกันและแก้ไขปัญหาเสพติด
๖.๒ ชุมชนมีส่วนร่วมในการป้องกันแก้ไข ลดปัญหาเสพติดและความไม่ปลอดภัย ในชีวิตและทรัพย์สินในชุมชน	๖.๒.๑ ร้อยละของระดับความพึงพอใจ ของประชาชนต่อการป้องกัน แก้ไข ลด ปัญหาเสพติด และความไม่ปลอดภัย ในชีวิตและทรัพย์สินในชุมชน	ร้อยละ ๘๕	อ. บายมุข และปัญหาแรงงานต่างด้าว

๔) หน่วยงานรับผิดชอบหลัก.....สำนักงานช่าง.....

๕) ความเชื่อมโยงยุทธศาสตร์

-ยุทธศาสตร์ชาติ ๒๐ ปี ยุทธศาสตร์ที่๑.....

-ยุทธศาสตร์เศรษฐกิจและสังคมแห่งชาติ ฉบับที่ ๑๒ ยุทธศาสตร์ที่๕.....

-ยุทธศาสตร์กลุ่มจังหวัด ยุทธศาสตร์ที่.....๔.....

-ยุทธศาสตร์จังหวัด ยุทธศาสตร์ที่๕.....

ประเด็นยุทธศาสตร์การพัฒนาขององค์กรปกครองส่วนท้องถิ่นในเขตจังหวัด พ.ศ. ๒๕ ๖๑-๒๕ ๖๔

องค์การบริหารส่วนจังหวัดเชียงใหม่

๗. ยุทธศาสตร์ (Strategic) : การบริหารจัดการบ้านเมืองที่ดี

๑) เป้าประสงค์ (Target)

เป้าประสงค์ (Target)	ตัวชี้วัดเป้าประสงค์ (Target Indicators)
๗.๑ องค์กรปกครองส่วนท้องถิ่น มีกระบวนการบริหารจัดการภายใต้หลักธรรมาภิบาล	๗.๑.๑ ร้อยละของระดับความพึงพอใจของผู้รับบริการต่อการทำงานของบุคลากรองค์กรปกครองส่วนท้องถิ่น
๗.๒ องค์กรปกครองส่วนท้องถิ่นมีการจัดบริการสาธารณะแก่ประชาชนภายใต้หลักธรรมาภิบาล	๗.๑.๒ จำนวน อทท. ที่ไม่มีข้อร้องเรียนเกี่ยวกับการบริหารจัดการภายใต้หลักธรรมาภิบาล

๒) กลยุทธ์ (Strategy)

เป้าประสงค์ (Target)	กลยุทธ์ (Strategy)
๗.๑ องค์กรปกครองส่วนท้องถิ่น มีกระบวนการบริหารจัดการภายใต้หลักธรรมาภิบาล	๑. พัฒนาระบบการบริหารจัดการภายใต้หลักธรรมาภิบาล ๒. พัฒนาประสิทธิภาพในการบริหารจัดการภายใต้หลักธรรมาภิบาล
๗.๒ องค์กรปกครองส่วนท้องถิ่นมีการจัดบริการสาธารณะแก่ประชาชนที่มีประสิทธิภาพและเกิดผลสัมฤทธิ์	๓. ส่งเสริมการมีส่วนร่วมของทุกภาคส่วนในการตรวจสอบ และควบคุม

๓) ค่าเป้าหมาย (Goal)

เป้าประสงค์ (Target)	ตัวชี้วัดเป้าประสงค์ (Target Indicators)	ค่าเป้าหมาย(Goal)	กลยุทธ์ (Strategy)
๗.๑ องค์กรปกครองส่วนท้องถิ่น มีกระบวนการบริหารจัดการภายใต้หลักธรรมาภิบาล	๗.๑.๑ ร้อยละของระดับความพึงพอใจของผู้รับบริการต่อการทำงานของบุคลากรองค์กรปกครองส่วนท้องถิ่น	ร้อยละ ๘๕	๑. พัฒนากระบวนการบริหารจัดการภายใต้หลักธรรมาภิบาล ๒. พัฒนาประสิทธิภาพในการบริหารจัดการภายใต้หลักธรรมาภิบาล
๗.๒ องค์กรปกครองส่วนท้องถิ่นมีการจัดบริการสาธารณะแก่ประชาชนภายใต้หลักธรรมาภิบาล	๗.๑.๒ จำนวน อปท. ที่ไม่มีข้อร้องเรียนเกี่ยวกับการบริหารจัดการภายใต้หลักธรรมาภิบาล	๓๕ อปท.	๓. ส่งเสริมการมีส่วนร่วมของทุกภาคส่วนในการตรวจสอบ และควบคุม

๔) หน่วยงานรับผิดชอบหลัก.....กองการเจ้าหน้าที่ และ สำนักปลัด.....

๕) ความเชื่อมโยงยุทธศาสตร์

- ยุทธศาสตร์ชาติ ๒๐ ปี ยุทธศาสตร์ที่๕.....
- ยุทธศาสตร์เศรษฐกิจและสังคมแห่งชาติ ฉบับที่ ๑๒ ยุทธศาสตร์ที่๔.....
- ยุทธศาสตร์กลุ่มจังหวัด ยุทธศาสตร์ที่.....๔.....
- ยุทธศาสตร์จังหวัด ยุทธศาสตร์ที่๔.....

ส่วนที่ ๓

การติดตามและการประเมินผลแผนพัฒนาท้องถิ่น ขององค์กรปกครองส่วนท้องถิ่นในเขตจังหวัดเชียงใหม่

การติดตามและประเมินผล

๑. การติดตามและประเมินผลยุทธศาสตร์การพัฒนาขององค์กรปกครองส่วนท้องถิ่นในเขตจังหวัด

องค์กรปกครองส่วนท้องถิ่น นับว่าเป็นองค์กรที่มีความสำคัญอย่างยิ่งต่อการพัฒนาท้องถิ่น และการพัฒนาประเทศโดยรวม เพราะว่าการปฏิบัติงานในการให้บริการสาธารณะแก่ประชาชนตาม อำนาจหน้าที่ที่กฎหมายกำหนดมีผลกระทบต่อการดำเนินชีวิตของประชาชนในพื้นที่ การดำเนินงานของท้องถิ่นอยู่ภายใต้กรอบของแผนพัฒนาท้องถิ่นสี่ปี รวมไปถึงการจัดทำงบประมาณเพื่อนำแผนพัฒนาไปสู่ การปฏิบัติ

การจัดทำยุทธศาสตร์การพัฒนาขององค์กรปกครองส่วนท้องถิ่นในเขตจังหวัดเชียงใหม่เป็นการดำเนินการขององค์การบริหารส่วนจังหวัดเชียงใหม่ โดยคณะกรรมการพัฒนาองค์การบริหารส่วนจังหวัด เชียงใหม่ และคณะกรรมการประสานแผนพัฒนาท้องถิ่นระดับจังหวัดเชียงใหม่ จัดการประชุมหน่วยงานที่เกี่ยวข้องในจังหวัด ได้แก่ ส่วนราชการ ผู้บริหารองค์กรปกครองส่วนท้องถิ่น รัฐวิสาหกิจ ประชากรท้องถิ่น ร่วมกันเพื่อจัดทำยุทธศาสตร์การพัฒนาองค์กรปกครองส่วนท้องถิ่นในเขตจังหวัดเชียงใหม่ ที่สอดคล้องกับ ยุทธศาสตร์การพัฒนาชาติ ๒๐ ปี แผนพัฒนาเศรษฐกิจและสังคมแห่งชาติ ฉบับที่ ๑๒ และ Thailand ๔.๐ ยุทธศาสตร์และนโยบายของคณะรักษาความสงบแห่งชาติ นโยบายรัฐบาล แผนบริหารราชการแผ่นดิน แผนพัฒนากลุ่มจังหวัด/จังหวัด ตลอดจนความต้องการของประชาชนในท้องถิ่น โดยยุทธศาสตร์การพัฒนา องค์กรปกครองส่วนท้องถิ่นในเขตจังหวัด เปรียบเสมือนนโยบายการพัฒนาขององค์กรปกครองส่วนท้องถิ่นใน จังหวัด ที่จะเป็นการบูรณาการและประสานแผนพัฒนาองค์กรปกครองส่วนท้องถิ่นทุกแห่งในจังหวัด ให้เกิด การประสานและบูรณาการในการจัดทำแผนพัฒนาองค์กรปกครองส่วนท้องถิ่นของตนเองให้มีเป้าหมายในการ ขับเคลื่อนนโยบายการพัฒนาขององค์กรปกครองส่วนท้องถิ่น ให้เป็นไปในทิศทางเดียวกัน เพื่อสนับสนุนการ พัฒนาจังหวัดเชียงใหม่และประเทศโดยรวม

องค์การบริหารส่วนจังหวัดเชียงใหม่ โดยคณะกรรมการประสานแผนพัฒนาองค์การบริหารส่วนจังหวัดเชียงใหม่ จะนำยุทธศาสตร์การพัฒนางค์กรปกครองส่วนท้องถิ่นในเขตจังหวัด มาจัดทำกรอบการประสานโครงการพัฒนาที่มาจากกระบวนการบูรณาการความร่วมมือระหว่างองค์กรปกครองส่วนท้องถิ่นและโครงการพัฒนาระหว่างองค์กรปกครองส่วนท้องถิ่นกับองค์การบริหารส่วนจังหวัดเชียงใหม่ และแจ้งให้คณะกรรมการประสานแผนพัฒนาท้องถิ่นระดับอำเภอและองค์กรปกครองส่วนท้องถิ่นทราบ เพื่อให้คณะกรรมการประสานแผนพัฒนาระดับอำเภอ องค์กรปกครองส่วนท้องถิ่น ได้ประชุมพิจารณาร่วมกันในการจัดลำดับความสำคัญของโครงการที่แต่ละอำเภอต้องการเสนอโครงการเข้าสู่บัญชีประสานการพัฒนาโครงการขององค์กรปกครองส่วนท้องถิ่นจังหวัดเชียงใหม่ ทั้งนี้ คณะกรรมการประสานแผนพัฒนาองค์กรปกครองส่วนท้องถิ่นระดับจังหวัด พิจารณาจัดลำดับความสำคัญของบัญชีโครงการดังกล่าว เพื่อบรรจุเข้าบัญชีแผนพัฒนาองค์การบริหารส่วนจังหวัดเชียงใหม่ต่อไป และเมื่อจัดทำบัญชีประสานโครงการพัฒนาขององค์กรปกครองส่วนท้องถิ่นจังหวัดเชียงใหม่ เรียบร้อยแล้ว จะแจ้งให้องค์กรปกครองส่วนท้องถิ่นในเขตจังหวัดเชียงใหม่ทุกแห่ง นายอำเภอ ทุกอำเภอ หน่วยงานราชการ รัฐวิสาหกิจ องค์กรภาคประชาสังคม ทราบผลการดำเนินการดังกล่าว

จึงสรุปได้ว่า ยุทธศาสตร์การพัฒนางค์กรปกครองส่วนท้องถิ่นในเขตจังหวัดเชียงใหม่เป็นเครื่องมือสำคัญในการจัดทำแผนพัฒนาขององค์กรปกครองส่วนท้องถิ่นของตนเอง ให้มีความสอดคล้องกับทิศทางการพัฒนาประเทศ และการพัฒนาจังหวัดที่สอดคล้องกับศักยภาพแต่ละท้องถิ่น ตลอดจนเป็นการบูรณาการและประสานความร่วมมือขององค์กรปกครองส่วนท้องถิ่น หน่วยงานราชการ รัฐวิสาหกิจในการพัฒนาท้องถิ่น รวมทั้งลดปัญหาความซ้ำซ้อนในการพัฒนาท้องถิ่นที่จะเกิดขึ้นได้ ส่งผลต่อการพัฒนาที่ครอบคลุมพื้นที่ทุกมิติ มีความคุ้มค่าในการดำเนินงานเชิงพื้นที่ เกิดประโยชน์ต่อประชาชนสูงสุด

การติดตามและประเมินผลยุทธศาสตร์องค์กรปกครองส่วนท้องถิ่นในเขตจังหวัดเชียงใหม่จะมีการดำเนินการใน ๒ ลักษณะ ได้แก่

๑. การติดตามประเมินผลยุทธศาสตร์การพัฒนา องค์กรปกครองส่วนท้องถิ่นในเขตจังหวัดเชียงใหม่ ที่ได้นำยุทธศาสตร์การพัฒนางค์กรปกครองส่วนท้องถิ่นในเขตจังหวัดเชียงใหม่ ซึ่งองค์การบริหารส่วนจังหวัดเชียงใหม่ โดยคณะกรรมการพัฒนางค์การบริหารส่วนจังหวัดเชียงใหม่ และคณะกรรมการประสานแผนพัฒนาองค์การบริหารส่วนจังหวัดเชียงใหม่ จัดทำร่วมกันไปใช้ในการจัดทำยุทธศาสตร์การพัฒนาและแผนพัฒนาท้องถิ่นสี่ปี โดยการรวบรวมข้อมูลยุทธศาสตร์การพัฒนางค์กรปกครองส่วนท้องถิ่นในเขตจังหวัดเชียงใหม่จากระบบสารสนเทศการบริหารจัดการเพื่อการวางแผนและประเมินผลการใช้จ่ายงบประมาณขององค์กรปกครองส่วนท้องถิ่น (e-Plan) เพื่อนำมาวิเคราะห์สรุปผลในภาพรวมขององค์การบริหารส่วนจังหวัดเชียงใหม่ และ

๒. การติดตามประเมินผลยุทธศาสตร์การพัฒนารองการปกครองส่วนท้องถิ่นในเขตจังหวัดเชียงใหม่ ซึ่งคณะกรรมการประสานแผนพัฒนารองการบริหารส่วนจังหวัดเชียงใหม่ ได้นำโครงการประสานแผนพัฒนารองการปกครองส่วนท้องถิ่นจังหวัดเชียงใหม่ ไปบรรจุในแผนพัฒนาท้องถิ่นสี่ปี ขององค์การบริหารส่วนจังหวัดเชียงใหม่ และบัญชีโครงการเพื่อขอรับการสนับสนุนจากคณะกรรมการประสานงานจังหวัดแบบบูรณาการ (กบจ.) เพื่อจัดสรรงบประมาณดำเนินการแก้ไขปัญหาให้กับประชาชนในท้องถิ่นประสบความสำเร็จได้มากน้อยเพียงใด โดยจะดำเนินการติดตามประเมินผลยุทธศาสตร์การพัฒนารองการปกครองส่วนท้องถิ่นในเขตจังหวัดอย่างน้อยปีละ ๑ ครั้ง งบประมาณเดือนตุลาคมของทุกปี

๒. สรุปผลการพัฒนาท้องถิ่นในภาพรวม

การสรุปผลการนำยุทธศาสตร์ขององค์การปกครองส่วนท้องถิ่น ในเขตจังหวัดเชียงใหม่ ไปใช้ในภาพรวม นั้น จะเป็นการติดตามประเมินผลจำนวนยุทธศาสตร์องค์การปกครองส่วนท้องถิ่น และจำนวนโครงการที่มีความสอดคล้องกับยุทธศาสตร์ขององค์การปกครองส่วนท้องถิ่นในเขตจังหวัดเชียงใหม่ โดยรวบรวมข้อมูลจากระบบสารสนเทศการบริหารจัดการเพื่อการวางแผนและประเมินผลการใช้จ่ายงบประมาณขององค์การปกครองส่วนท้องถิ่น (e-Plan) ของกรมส่งเสริมการปกครองส่วนท้องถิ่น ซึ่งจะใช้เป็นเครื่องมือในการติดตามและประเมินผล โดยจะแสดงผลการประเมินทั้งในเชิงปริมาณและเชิงคุณภาพ

๓. ข้อเสนอแนะในการจัดทำยุทธศาสตร์การพัฒนารองการปกครองส่วนท้องถิ่นในเขตจังหวัดในอนาคต

๓.๑ ผลกระทบนำไปสู่ออนาคต

องค์การปกครองส่วนท้องถิ่นในเขตจังหวัดเชียงใหม่ สามารถใช้เป็นกรอบแนวทางการจัดทำแผนพัฒนาขององค์การปกครองส่วนท้องถิ่น ให้เป็นไปในทิศทางเดียวกัน เพื่อให้สามารถขับเคลื่อนการพัฒนาและแก้ไขปัญหาความเดือดร้อนของประชาชนได้อย่างมีประสิทธิภาพ และองค์การปกครองส่วนท้องถิ่นทุกแห่ง สามารถผลักดันและบูรณาการยุทธศาสตร์และแนวทางการพัฒนาในกรอบยุทธศาสตร์การพัฒนาขององค์การปกครองส่วนท้องถิ่นในเขตจังหวัดเชียงใหม่ ได้อย่างเป็นรูปธรรม และเกิดประโยชน์โดยรวม เพื่อให้ประชาชนมีคุณภาพชีวิตที่ดีในทุกๆ ด้าน

๓.๒ ข้อเสนอแนะ ผลจากการนำยุทธศาสตร์ขององค์การปกครองส่วนท้องถิ่นในเขตจังหวัดเชียงใหม่ ไปใช้

การใช้ยุทธศาสตร์การพัฒนาเป็นกรอบในการจัดทำแผนพัฒนาขององค์กรปกครองส่วนท้องถิ่นแต่ละแห่ง จะทำให้สามารถจัดสรรทรัพยากรที่มีอยู่อย่างจำกัดได้อย่างมีประสิทธิภาพ มีการใช้จ่ายงบประมาณอย่างคุ้มค่า และเกิดการบูรณาการ การประสานความร่วมมือระหว่างองค์กรปกครองส่วนท้องถิ่น เพื่อลดความซ้ำซ้อนในการปฏิบัติงาน

ภาคผนวก

ชื่ออำเภอ	ผลการดำเนินงาน	ยุทธศาสตร์(พ.ศ.2559-2563)																												คิดเป็นร้อยละ							
		1. ด้านการพัฒนาโครงสร้างพื้นฐานที่เหมาะสม				2. ด้านการพัฒนาเศรษฐกิจตามแนวทางปรัชญาเศรษฐกิจพอเพียง				3. ด้านการบริหารจัดการทรัพยากรธรรมชาติและสิ่งแวดล้อม				4. ด้านการอนุรักษ์ฟื้นฟูและสืบสานศิลปวัฒนธรรมจารีตประเพณีและภูมิ				5. ด้านการพัฒนาคุณภาพชีวิตของประชาชน				6. ด้านการป้องกันบรรเทาสาธารณภัย และการรักษาความเป็นระเบียบเรียบร้อย				7. ด้านการพัฒนาการบริหารจัดการบ้านเมืองที่ดี								รวม			
		57	58	59	60	57	58	59	60	57	58	59	60	57	58	59	60	57	58	59	60	57	58	59	60	57	58	59	60	57	58	59	60				
1. แม่เอย	ตั้งไว้แผนสามปี	357	402	382	413	83	92	63	73	63	50	59	54	113	125	104	91	302	258	240	224	84	89	108	84	178	134	162	163	823	748	1118	1102	55.89	80.48	57.06	64.79
	ดำเนินการจริง	166	141	123	165	47	52	40	62	22	31	31	45	81	75	58	70	157	156	176	154	59	54	88	67	94	93	122	151	460	602	638	714				
2. ฝาง	ตั้งไว้แผนสามปี	359	464	596	455	94	100	86	82	85	103	97	110	189	204	171	148	469	608	622	568	129	147	148	151	325	301	410	411	1650	1927	2130	1925	41.82	41.93	42.68	56.21
	ดำเนินการจริง	109	161	213	173	22	35	33	62	32	42	43	76	75	102	81	91	219	213	234	285	60	71	77	108	173	184	228	287	690	808	909	1082				
3. ไชยปราการ	ตั้งไว้แผนสามปี	330	407	362	301	96	106	115	98	124	138	107	80	124	137	101	83	223	226	191	136	109	112	114	90	292	291	159	149	1297	1417	1149	937	41.87	27.31	22.45	36.71
	ดำเนินการจริง	112	93	68	72	24	33	18	38	28	33	14	16	64	40	37	38	119	49	43	71	46	34	25	19	150	105	53	90	543	387	258	344				
5. เชียงดาว	ตั้งไว้แผนสามปี	498	577	804	613	82	132	151	156	115	122	124	126	208	210	207	175	296	372	437	429	92	133	157	157	520	334	357	250	1811	1880	2237	1906	47.38	47.55	37.10	38.98
	ดำเนินการจริง	210	212	180	160	35	37	36	40	51	35	38	33	149	141	115	94	204	232	205	193	44	60	58	61	165	177	198	162	858	894	830	743				
6. สະเมิง	ตั้งไว้แผนสามปี	203	243	93	96	59	71	43	35	55	67	35	41	92	95	37	48	79	89	71	115	41	45	32	24	43	42	30	32	572	652	341	391	32.87	30.98	51.91	58.57
	ดำเนินการจริง	35	37	30	45	23	23	20	21	23	18	17	16	20	21	14	12	35	45	44	89	18	25	20	18	34	33	32	28	188	202	177	229				
7. พร้าวก	ตั้งไว้แผนสามปี	231	352	371	329	88	107	102	99	106	136	121	138	198	233	247	236	220	281	221	157	49	78	76	74	124	187	162	211	1015	1374	1300	1244	40.10	44.40	33.54	22.43
	ดำเนินการจริง	43	105	94	42	22	39	36	36	12	25	22	26	112	104	108	53	112	128	79	39	28	41	21	28	78	168	76	55	407	610	436	279				
8. แม่แตง	ตั้งไว้แผนสามปี	381	379	568	689	170	148	158	195	149	122	124	135	203	172	175	181	449	428	409	412	144	110	124	117	287	282	273	296	1783	1641	1831	2025	49.92	50.64	51.23	44.79
	ดำเนินการจริง	130	118	159	109	69	79	75	72	48	45	56	73	129	109	139	100	243	216	218	242	61	51	65	58	210	213	226	253	890	831	938	907				
9. แม่ริม	ตั้งไว้แผนสามปี	493	587	701	550	241	270	206	163	144	163	219	141	257	313	270	223	531	658	594	447	152	182	215	158	498	527	482	363	2316	2700	2687	2045	47.54	44.81	47.64	58.19
	ดำเนินการจริง	144	181	196	105	80	85	83	86	61	73	106	141	182	206	173	181	218	339	275	331	72	72	104	108	344	254	343	238	1101	1210	1280	1190				
11. สันทราย	ตั้งไว้แผนสามปี	603	468	806	991	166	124	136	324	172	109	176	245	219	158	212	163	602	531	432	489	274	202	185	261	330	308	292	410	2366	1900	2239	2883	32.16	46.58	41.40	39.68
	ดำเนินการจริง	142	153	183	182	42	55	57	65	44	53	71	129	96	92	89	102	217	268	274	299	53	79	59	138	167	185	194	229	761	885	927	1144				
12. ดอยสะเก็ด	ตั้งไว้แผนสามปี	312	468	1048	972	87	135	172	101	83	110	161	130	175	325	247	248	250	575	368	334	114	145	173	154	181	346	321	350	1202	2104	2490	2289	45.17	47.10	32.69	36.92
	ดำเนินการจริง	126	183	170	124	23	90	44	42	39	46	46	50	104	162	192	158	124	276	172	151	38	53	64	74	89	181	126	246	543	991	814	845				
13. สันกำแพง	ตั้งไว้แผนสามปี	673	882	887	771	218	252	308	275	296	352	133	125	267	329	265	233	464	489	516	481	223	133	165	147	466	378	169	206	2607	2815	2443	2238	38.82	38.40	42.37	31.19
	ดำเนินการจริง	226	234	250	141	63	83	82	53	39	36	39	21	153	176	154	90	265	304	312	232	142	54	57	41	124	194	141	120	1012	1081	1035	698				
14. แม่ฮ่องสอน	ตั้งไว้แผนสามปี	180	234	341	419	68	107	100	108	64	65	64	78	94	92	76	78	217	222	228	247	75	78	81	88	131	129	129	142	829	927	1019	1160	55.85	62.89	52.50	49.83
	ดำเนินการจริง	58	103	75	42	34	64	41	50	32	39	38	47	51	68	56	59	147	178	183	165	46	45	52	61	95	86	90	154	463	583	535	578				
15. สวรรค์	ตั้งไว้แผนสามปี	837	641	1048	972	123	122	172	101	185	196	161	130	300	281	247	248	490	595	368	334	136	148	173	154	375	374	321	350	2446	2357	2490	2289	34.59	37.42	32.69	36.92
	ดำเนินการจริง	168	189	170	124	54	48	44	42	39	43	46	50	155	180	192	158	196	205	172	151	61	64	64	74	173	153	126	246	846	882	814	845				
16. ทางดง	ตั้งไว้แผนสามปี	545	468	553	498	158	135	127	135	116	110	166	154	339	325	376	354	538	575	454	393	149	145	172	242	313	346	419	358	2158	2104	2267	2134	48.33	47.10	45.79	46.95
	ดำเนินการจริง	222	183	214	192	74	90	42	48	45	46	80	56	176	162	177	179	284	276	244	226	54	53	60	126	188	181	221	175	1043	991	1038	1002				
18. แม่ว้าง	ตั้งไว้แผนสามปี	327	230	292	487	114	145	130	102	63	73	84	78	235	247	237	228	215	246	215	173	88	121	91	100	205	254	154	225	1247	1316	1203	1393	44.27	46.12	47.22	34.46
	ดำเนินการจริง	78	103	106	68	38	41	42	26	36	36	54	25	118	130	129	94	131	131	135	105	37	36	36	43	114	130	66	119	552	607	568	480				
19. ดอยหล่อ	ตั้งไว้แผนสามปี	250	279	288	390	85	69	54	49	33	32	29	31	208	170	175	85	176	116	140	210	53	58	67	51	98	102	112	124	866	826	889	940	37.64	45.76	37.12	42.02
	ดำเนินการจริง	40	47	60	29	14	20	19	19	9	15	14	17	84	99	92	67	104	117	83	91	37	31	26	26	38	49	36	156	326	378	330	395				

20. จอมทอง	ตั้งไว้แผนสามปี	300	314	426	295	81	84	81	80	78	81	100	87	150	170	206	175	336	339	351	378	97	109	119	127	334	349	310	246	1376	1446	1593	1388	54.07	58.58	46.26	54.03
	ดำเนินการจริง	84	117	90	78	51	42	39	39	42	49	41	57	92	117	116	105	197	206	209	230	54	64	61	73	224	252	181	168	744	847	737	750				
22. ดอยเต่า	ตั้งไว้แผนสามปี	359	274	605	653	126	117	125	149	54	111	58	71	163	127	136	92	247	211	230	284	143	108	128	122	102	160	127	138	1194	1108	1409	1509	34.84	43.95	28.11	28.63
	ดำเนินการจริง	106	135	92	85	32	39	31	33	11	31	25	20	64	53	50	53	79	93	78	93	60	39	54	45	64	97	66	103	416	487	396	432				
ยุทธศาสตร์(พ.ศ.2559-2563)																																					
		1. ด้านการพัฒนาโครงสร้างพื้นฐานที่งบประมาณ				2. ด้านการพัฒนาเศรษฐกิจตามแนวทางปรัชญาเศรษฐกิจพอเพียง				3. ด้านการบริหารจัดการทรัพยากรธรรมชาติและสิ่งแวดล้อม				4. ด้านการอนุรักษ์ฟื้นฟูและสืบสานศิลปวัฒนธรรมจารีตประเพณีและภูมิปัญญา				5. ด้านการพัฒนาคุณภาพชีวิตของประชาชน				6. ด้านการป้องกันบรรเทาสาธารณภัย และการรักษาความเข้มแข็งแบบยั่งยืน				7. ด้านการพัฒนาการบริหารจัดการบ้านเมืองที่ดี				รวม				คิดเป็นร้อยละ			
23. อมก๋อย	ตั้งไว้แผนสามปี	206	184	179	169	76	66	76	78	71	75	81	76	89	68	69	49	280	287	263	240	70	72	69	80	160	158	175	186	952	910	912	878	60.82	55.60	52.08	58.54
	ดำเนินการจริง	119	97	94	83	20	34	44	39	46	45	50	54	47	40	42	34	136	153	106	145	41	44	39	55	170	93	100	104	579	506	475	514				
24. แม่แจ่ม	ตั้งไว้แผนสามปี	312	292	593	655	87	74	133	159	83	86	128	140	175	182	191	188	250	273	278	333	114	138	130	134	181	221	674	231	1202	1266	2127	1840	45.17	52.69	68.08	67.93
	ดำเนินการจริง	126	139	413	419	23	34	72	93	39	45	86	93	104	125	120	133	124	154	177	234	38	61	83	116	89	109	497	162	543	667	1448	1250				